

Projekt

z dnia 25 marca 2013 r.

Zatwierdzony przez

UCHWAŁA NR
RADY MIEJSKIEJ W SĘDZISZOWIE

z dnia 7 marca 2013 r.

w sprawie uchwalenia zmiany miejscowego planu zagospodarowania przestrzennego gminy Sędziszów dla części wsi: Aleksandrów, Bolesćice, Grązów, Piolunka i Zielonki

Na podstawie art. 18 ust. 1 ustawy z dnia 8 marca 1990 roku o samorządzie gminnym (t. j. Dz. U. z 2001 roku Nr 142, poz. 1591, z późn. zm.) oraz art. 20 ust. 1 i art. 27 ustawy z dnia 27 marca 2003 roku o planowaniu i zagospodarowaniu przestrzennym (t. j. Dz. U. z 2012 roku Nr 647 z późn. zm.) oraz w związku z art. 3 ust. 2 ustawy z dnia 6 sierpnia 2010 roku o zmianie ustawy o gospodarce nieruchomościami oraz ustawy o planowaniu i zagospodarowaniu przestrzennym (Dz. U. z 2010 roku Nr 155. poz. 1043) i po stwierdzeniu zgodności z ustaleniami Studium uwarunkowań i kierunków zagospodarowania przestrzennego miasta i gminy Sędziszów, Rada Miejska w Sędziszowie uchwała, co następuje:

Rozdział 1.

Przepisy wprowadzające

§ 1. 1. Uchwała się zmianę miejscowego planu zagospodarowania przestrzennego gminy Sędziszów dla części wsi: Aleksandrów, Bolesćice, Grązów, Piolunka i Zielonki pod budowę elektrowni wiatrowych zwaną dalej "planem".

2. Uchwała dotyczy obszaru o powierzchni około 405 ha, położonego w południowo - wschodniej części gminy, zgodnie z uchwałą Nr XLV/388/2010 z dnia 28 maja 2010 roku oraz uchwałą zmieniającą Nr XLVI/400/2010 roku z dnia 29 czerwca 2010 roku.

3. Załącznikami do uchwały są:

- 1) Załącznik Nr 1 – Rysunek Planu w skali 1:2000 – Przeznaczenie i zagospodarowanie terenu wraz z zasadami obsługi w zakresie infrastruktury technicznej,
- 2) Załącznik Nr 2 – Rozstrzygnięcie o sposobie rozpatrzenia uwag wniesionych do projektu planu,
- 3) Załącznik Nr 3 – Rozstrzygnięcie o sposobie realizacji, zapisanych w planie inwestycji z zakresu infrastruktury technicznej, które należą do zadań własnych gminy oraz zasadach ich finansowania.
4. Załącznik Nr 1 wymieniony w ust. 3 pkt 1 stanowi integralną część planu obejmującą część graficzną.

5. Załącznik Nr 1 określa również zasady obsługi terenu w zakresie infrastruktury technicznej. Przebiegi tras infrastruktury technicznej oraz lokalizacje związanych z nimi urządzeń technicznych należy traktować jako orientacyjne. Trasy projektowanych sieci infrastruktury technicznej oraz lokalizacje urządzeń nie mogą być sprzeczne z pozostałymi ustaleniami planu.

§ 2. 1. Ilekroć w przepisach uchwały jest mowa o:

- 1) **przeznaczeniu podstawowym** - należy przez to rozumieć rodzaj przeznaczenia, które zostało ustalone planem jako jedyne lub przeważające na wyznaczonym terenie, obejmujące również zieleń, infrastrukturę techniczną i dojazdy,
- 2) **przeznaczeniu dopuszczalnym** - należy przez to rozumieć rodzaj przeznaczenia inny niż podstawowe, który został dopuszczony na terenie wyznaczonym planem jako uzupełnienie lub wzbogacenie przeznaczenia podstawowego na warunkach określonych w planie i obejmujące również infrastrukturę techniczną, dojazdy i zieleń,

- 3) **terenie** – należy przez to rozumieć część obszaru planu ograniczoną liniami rozgraniczającymi oznaczoną symbolem literowym lub literowo-cyfrowym,
- 4) **wskaźniku powierzchni zabudowy** - należy przez to rozumieć parametr wyrażony jako procentowy udział powierzchni zabudowy w powierzchni terenu inwestycji lub działki budowlanej,
- 5) **powierzchni zabudowy elektrowni (w tym platformy montażowej)** – należy przez to rozumieć powierzchnię nadziemnej części konstrukcji wieży elektrowni liczoną na poziomie styku z powierzchnią terenu oraz powierzchnię innych urządzeń wraz z placem manewrowym (powierzchnia zabudowy nie odnosi się do podziemnych części konstrukcji oraz do rotora i śmigieł),
- 6) **elektrowniach wiatrowych** – należy przez to rozumieć budowle (w szczególności fundament oraz wieża) wraz z urządzeniami technicznymi do produkcji energii elektrycznej, przetwarzające energię wiatru oraz towarzyszącą infrastrukturą techniczną,
- 7) **farmie wiatrowej** – należy przez rozumieć połączone i współpracujące ze sobą elektrownie wiatrowe wraz z niezbędnymi urządzeniami technicznymi i infrastrukturą towarzyszącą,
- 8) **infrastrukturze towarzyszącej** – należy przez to rozumieć urządzenia związane z funkcjonowaniem farmy wiatrowej (m.in.: nadziemne i podziemne sieci elektroenergetyczne i telekomunikacyjne, drogi dojazdowe, place manewrowe),
- 9) **nieprzekraczalnej linii zabudowy** – należy przez to rozumieć linię ustaloną w niniejszym planie, określającą minimalną odległość płaszczyzny elewacji budynku lub nadziemnej części konstrukcji wieży elektrowni (przy styku z powierzchnią terenu) od linii rozgraniczającej terenu.

2. Pozostałe określenia użyte w uchwale należy rozumieć zgodnie z ich definicjami określonymi przepisami odrębnymi.

§ 3. 1. Obowiązującymi ustaleniami planu, zawartymi na Rysunku Planu, są:

- 1) granica obszaru objętego planem,
- 2) linie rozgraniczające - wyznaczające tereny o różnym przeznaczeniu podstawowym i dopuszczalnym lub różnych zasadach zabudowy i zagospodarowania,
- 3) nieprzekraczalne linie zabudowy,
- 4) tereny o różnym przeznaczeniu podstawowym i dopuszczalnym oraz warunkach zabudowy i zagospodarowania, oznaczone następującymi symbolami literowymi lub literowo-cyfrowymi:
 - a) **EW18 – EW24** – tereny elektrowni wiatrowych ,
 - b) **1E** – tereny urządzeń elektroenergetycznych,
 - c) **R1, R2** – tereny rolnicze,
 - d) **KDL1, KDL2, KDL3** – tereny dróg publicznych lokalnych,
 - e) **KDW1, KDW2, KDWp** – tereny dróg wewnętrznych.

2. Ustaleniami informacyjnymi zawartymi na Rysunku Planu są:

- 1) napowietrzne linie elektroenergetyczne 15 kV ze strefami technicznymi,
- 2) granica administracyjna gminy,
- 3) granice wsi.

3. W planie nie określa się:

- 1) zasad ochrony dziedzictwa kulturowego i zabytków oraz dóbr kultury współczesnej, ze względu na ich brak na obszarze objętym planem,
- 2) wymagań wynikających z potrzeb kształtowania przestrzeni publicznych, ze względu na brak potrzeby takich regulacji,
- 3) granic i sposobów zagospodarowania terenów lub obiektów podlegających ochronie, ustalonych na podstawie przepisów odrębnych, w tym terenów górniczych, a także narażonych na niebezpieczeństwo powodzi oraz zagrożonych osuwaniem się mas ziemnych, ze względu na ich brak na obszarze objętym planem,

4) szczegółowych zasad i warunków scalania nieruchomości objętych planem miejscowym, ze względu na brak potrzeby takich regulacji.

5) Za zgodne z planem ustala się:

1) wyznaczenie dróg wewnętrznych nie oznaczonych na Rysunku Planu,

2) wtórne podziały geodezyjne gruntów rolnych na cele związane z rolniczym wykorzystaniem terenu.

§ 4. 1. Ustalenia ogólne obowiązują na całym obszarze objętym planem; ustalenia szczegółowe obowiązują dla poszczególnych terenów wyznaczonych liniami rozgraniczającymi i wyróżnionych symbolem literowym lub literowo-cyfrowym.

2. Ustalenia planu zawarte w uchwale w rozdziałach 1 – 4 oraz w części graficznej planu obowiązują łącznie.

3. Ustalenia planu należy stosować z uwzględnieniem przepisów odrębnych.

4. Realizacja nowej zabudowy i zainwestowania oraz utrzymanie bądź rozbudowa istniejącej zabudowy, a także zmiany zagospodarowania i użytkowania terenów nie mogą naruszać:

1) przepisów odrębnych,

2) norm technicznych, sanitarnych i przeciwpożarowych,

3) wymagań określonych w Rozdziałach 2 i 3.

5. Tereny oraz istniejące obiekty budowlane mogą być wykorzystywane w sposób dotychczasowy, do czasu ich zagospodarowania zgodnego z planem.

Rozdział 2. Ustalenia ogólne

§ 5. Ustala się zasady ochrony i kształtowania ładu przestrzennego oraz ochrony krajobrazu kulturowego:

1) obowiązuje zastosowanie jednego typu elektrowni wiatrowych,

2) obowiązuje zastosowanie jednakowej kolorystyki elektrowni wiatrowych,

3) zakaz umieszczania na konstrukcji elektrowni wiatrowych reklam, za wyjątkiem oznakowania producenta lub inwestora.

§ 6. Ustala się zasady ochrony środowiska i przyrody:

1) obowiązek stosowania rozwiązań technicznych mających na celu minimalizację uciążliwości prowadzonej działalności w celu ochrony powietrza, gleb, wód podziemnych oraz ochrony przed hałasem,

2) lokalizacja elektrowni wiatrowych nie może powodować przekroczenia dopuszczalnych poziomów hałasu w terenach przeznaczonych pod zabudowę mieszkaniową, położonych poza obszarem opracowania planu, gdzie poziom hałasu nie może przekroczyć dopuszczalnego poziomu hałasu ustalonego w przepisach odrębnych jak dla terenów przeznaczonych pod zabudowę mieszkaniową,

3) obowiązek zdjęcia wierzchniej warstwy gleby, a po zakończeniu budowy elektrowni przywrócenie terenu do stanu umożliwiającego jego dotychczasowe rolnicze użytkowanie,

4) obowiązek usuwania i utylizacji odpadów w tym technologicznych, zgodnie z przepisami gminnymi i przepisami ustawy o odpadach,

5) przy realizacji obiektów budowlanych, sieci i urządzeń infrastruktury technicznej, towarzyszącej elektrowniom wiatrowym oraz ich przebudowie i remontach należy zapewniać zachowanie ciągłości systemu melioracyjnego oraz urządzeń melioracyjnych,

6) obszar objęty planem położony jest w obrębie Głównego Zbiornika Wód Podziemnych nr 409 „Niecka Miechowska SE”, gdzie należy zachować warunki wynikające z przepisów odrębnych oraz z dokumentacji geologicznej zatwierdzonej przez Ministra OŚZN i L decyzją znak: DG kdh/BJ/489-6227/99 z dnia 14 lipca 1999 roku.

§ 7. 1. Ustala się zasady modernizacji, rozbudowy i budowy systemów komunikacji:

1) wyznacza się układ dróg publicznych lokalnych **KDL1, KDL2, KDL3** oraz dróg wewnętrznych **KDW1, KDW2, KDWp**.

- 2) drogi publiczne lokalne KDL1, KDL2, KDL3 umożliwiają powiązania zewnętrzne obszaru objętego planem, poprzez drogi wewnętrzne KDW1, KDW2, KDWp zlokalizowane na tym obszarze,
- 3) drogi wewnętrzne KDW1 i KDW2 stanowią dojazdy do elektrowni wiatrowych oraz terenów rolniczych R1 i R2, w ciągu istniejących dróg do terenów rolniczych,
- 4) drogi wewnętrzne KDWp stanowią projektowane dojazdy do elektrowni wiatrowych.

2. Ustala się szerokości poszczególnych klas dróg w liniach rozgraniczających:

- 1) drogi publiczne lokalne KDL1, KDL2, KDL3 zgodnie z rysunkiem planu – 15 m w tym:

a) jezdnia o szerokości min. 5,5 m,

b) dopuszcza się realizację chodników, ścieżek rowerowych, zatok postojowych i parkingowych oraz innych urządzeń związanych z infrastrukturą drogową,

- 2) drogi wewnętrzne KDW1, KDW2, KDWp zgodnie z rysunkiem planu – min. 5 m.

3. W liniach rozgraniczających dróg (istniejących i projektowanych) dopuszcza się lokalizowanie sieci i urządzeń infrastruktury technicznej, elektroenergetycznej, telekomunikacyjnej, napowietrznej i kablowej towarzyszącej elektrowniom wiatrowym na warunkach określonych przez zarządcę drogi.

4. Ustala się zasadę zgodności parametrów technicznych i przekrojów poprzecznych poszczególnych klas dróg z określonymi w przepisach odrębnych.

5. Realizacja elektrowni wiatrowych nie może kolidować z drogami publicznymi KDL1, KDL2, KDL3; należy zachować odległości elektrowni wiatrowych od dróg publicznych zgodnie z przepisami odrębnymi.

§ 8. 1. Ustala się zasady modernizacji, rozbudowy i budowy systemów infrastruktury technicznej:

- 1) ze względu na charakter inwestycji nie ustala się zasad zaopatrzenia w wodę, odprowadzania i oczyszczania ścieków oraz zaopatrzenia w gaz,

- 2) ścieki opadowe z dróg, parkingów, placów i innych terenów o nawierzchni asfaltowej, betonowej lub pokrytej kostką brukową, przed odprowadzeniem do naturalnych odbiorników winny być podczyszczone, na warunkach określonych w przepisach odrębnych.

2. Ustala się zasady zaopatrzenia w energię elektryczną:

- 1) podstawowym źródłem zaopatrzenia w energię elektryczną pozostają istniejące napowietrzne sieci rozdzielcze średniego napięcia 15 kV, połączone ze stacją elektroenergetyczną 110/15 kV w Sędziszowie,

- 2) istniejąca sieć i urządzenia elektroenergetyczne mogą być rozbudowywane i przebudowywane na zasadach określonych w przepisach odrębnych, nie kolidujących z innymi ustaleniami planu,

- 3) realizacja elektrowni wiatrowych nie może kolidować z istniejącymi sieciami i urządzeniami elektroenergetycznymi,

- 4) odbiór energii elektrycznej z elektrowni wiatrowych oznaczonych na Rysunku Planu symbolami EW18 - EW24, projektowaną linią kablową SN do terenu urządzeń elektroenergetycznych - stacji transformatorowej, oznaczonej na Rysunku Planu symbolem 1E oraz projektowaną linią kablową lub napowietrzną WN od terenu urządzeń elektroenergetycznych - stacji transformatorowej 1E do wpięcia do sieci elektroenergetycznej lokalnego dystrybutora energii, zgodnie z warunkami określonymi przez zarządcę sieci elektroenergetycznej,

- 5) dla istniejących oraz projektowanych napowietrznych linii średniego napięcia 15 kV obowiązują strefy techniczne, których wymiary i warunki zagospodarowania określono w przepisach odrębnych.

3. Ustala się zasady łączności telekomunikacyjnej:

- 1) utrzymuje się dotychczasowy przebieg sieci telekomunikacyjnej oraz dotychczasową lokalizację urządzeń łączności,

- 2) dopuszcza się przebudowę, rozbudowę i remont istniejącej sieci teletechnicznej oraz budowę nowych urządzeń telekomunikacyjnych, w tym urządzeń telefonii komórkowej, bez kolizji z pozostałymi ustaleniami planu, z zachowaniem obowiązujących norm i przepisów,

- 3) dopuszcza się budowę linii teleoptycznych do obsługi elektrowni wiatrowych.

4. Ustala się zasady gospodarki odpadami:

1) ustala się zasadę gromadzenia, usuwania i utylizacji odpadów w tym technologicznych, zgodnie z przepisami gminnymi i przepisami ustawy o odpadach.

5. W zagospodarowaniu terenu należy uwzględnić potrzeby obronności i bezpieczeństwa państwa dotyczące w szczególności informowania Szefostwa Służby Ruchu Lotniczego Sił Zbrojnych RP o lokalizacji obiektów o wysokości równej lub większej niż 50 m nad poziom terenu.

Rozdział 3. Ustalenia szczegółowe

§ 9. 1. Ustala się przeznaczenie, zasady zabudowy i zagospodarowania terenów elektrowni wiatrowych, oznaczonych na Rysunku Planu symbolami **EW18 – EW24** o powierzchni: EW18 – 0,310ha, EW19 – 0,336ha, EW20 – 0,359ha, EW21 – 0,287ha, EW22 – 0,296ha, EW23 – 0,466ha, EW24 – 0,312ha.

2. Podstawowym przeznaczeniem terenów elektrowni wiatrowych EW, o których mowa w ust. 1 są elektrownie wiatrowe wraz z urządzeniami technicznymi i infrastrukturą towarzyszącą (m.in.: drogi dojazdowe, place manewrowe, podziemne kable SN, instalacje teleoptyczne) do produkcji i przesyłu energii elektrycznej, przetwarzające energię wiatru.

3. Dopuszczalnym przeznaczeniem terenów EW jest użytkowanie rolnicze.

4. Ustala się następujące zasady zabudowy i zagospodarowania:

1) nieprzekraczalna lina zabudowy w odległości 5m od linii rozgraniczającej terenu EW,

2) należy zapewnić jednolitą jasną kolorystykę (biała, szara) turbin od EW18 do EW24; należy zastosować cieniowanie dolnej części wieży w kolorze zieleni; wieże powinny być pokryte matową farbą, eliminującą tzw. efekt stroboskopowy,

3) należy uwzględnić oznakowanie przeszkód lotniczych, zgodnie z przepisami odrębnymi,

4) parametry i wskaźniki kształtowania zabudowy:

a) wskaźnik powierzchni zabudowy nie może przekraczać 90%,

b) wskaźnik powierzchni terenu biologicznie czynnego nie może być niższy niż 10%,

c) wysokość wieży elektrowni nad poziom terenu: max. 125 m (dopuszcza się różne wysokości wieży),

d) dopuszczalna maksymalna wysokość turbiny wiatrowej (rozumianej jako wysokość skrajnego punktu śmigła w pozycji pionowej) wynosi 170 m n. p. t. (dopuszcza się różne wysokości poszczególnych turbin wiatrowych).

e) maksymalna moc każdej elektrowni: do 3MW,

f) powierzchnia zabudowy elektrowni oraz innych urządzeń wraz z placem manewrowym nie może przekraczać - 1800m².

5. Wysokości dla poszczególnych elektrowni wiatrowych (nie większe niż 170 m n. p. t.) należy uzgodnić z zarządcą radaru meteorologicznego w Brzuchani (zlokalizowanego poza obszarem gminy Sędziszów).

6. Obsługa komunikacyjna terenów EW z dróg publicznych KDL1, KDL2, KDL3, poprzez drogi wewnętrzne KDW1, KDW2 i KDWp.

§ 10. 1. Ustala się przeznaczenie terenu urządzeń elektroenergetycznych – stacji transformatorowej WN/SN, oznaczonej na Rysunku Planu symbolem **1E** o pow. 0,459ha.

2. Podstawowym przeznaczeniem terenu urządzeń elektroenergetycznych 1E, o którym mowa w ust. 1 jest stacja transformatorowa WN/SN wraz z urządzeniami infrastruktury technicznej niezbędnymi do jej obsługi.

3. Dopuszczalnym przeznaczeniem terenu 1E jest realizacja dróg dojazdowych, placów manewrowych, miejsc postojowych, zieleni.

4. Ustala się następujące zasady zabudowy i zagospodarowania:

1) nieprzekraczalna lina zabudowy w odległości 5m od linii rozgraniczającej terenu 1E,

2) wysokość budynków i kontenerów – max. 8m,

3) wskaźnik powierzchni zabudowy nie może przekraczać 90%,

- 4) wskaźnik powierzchni terenu biologicznie czynnego nie może być niższy niż 10%,
- 5) dachy o kątach nachylenia 20 - 45°; dopuszcza się inne kształty i kąty nachylenia w zależności od zastosowanej technologii,
- 6) należy ujednoczyć kolorystykę stacji transformatorowej z obiektami elektrowni wiatrowych.

5. Obsługa komunikacyjna terenu 1E z drogi publicznej KDL2, poprzez drogę wewnętrzną KDW2.

§ 11. 1. Ustala się przeznaczenie, zasady zabudowy i zagospodarowania terenów rolniczych, oznaczonych na Rysunku Planu symbolem **R1**.

2. Podstawowym przeznaczeniem terenów R1, o których mowa w ust. 1 jest użytkowanie rolnicze.

3. Dopuszczalnym przeznaczeniem terenów R1 jest:

- 1) realizacja infrastruktury technicznej w tym infrastruktury towarzyszącej elektrowniom wiatrowym oraz stacji bazowych telefonii komórkowych,
- 2) realizacja urządzeń związanych z melioracją wodną, przeciwpowodziowych, przeciwpożarowych,
- 3) realizacja dróg dojazdowych do gruntów rolnych, ścieżek pieszych i rowerowych oraz szlaków turystycznych,

4. Na terenach rolniczych R1 ustala się:

- 1) zakaz zabudowy przeznaczonej na stały pobyt ludzi i zabudowy zagrodowej,
- 2) zakaz zalesiania terenu,
- 3) zakaz realizacji zbiorników wodnych, stawów hodowlanych, oczek wodnych.

5. Na terenach rolniczych R1 ustala się możliwość tymczasowego zagospodarowania terenów:

- 1) w trakcie budowy i montażu elektrowni wiatrowych dopuszcza się tymczasowe utwardzenie terenów rolniczych pod drogi i place montażowe oraz nawrotowe,
- 2) po zakończeniu robót budowlanych i montażowych tereny, o których mowa w pkt 1 należy przywrócić do użytkowania rolniczego.

§ 12. 1. Ustala się przeznaczenie, zasady zabudowy i zagospodarowania terenów rolniczych, oznaczonych na Rysunku Planu symbolem **R2**.

2. Podstawowym przeznaczeniem terenów R2, o których mowa w ust. 1 jest użytkowanie rolnicze.

3. Dopuszczalnym przeznaczeniem terenów R2 jest:

- 1) realizacja budynków inwentarskich i gospodarczych w ramach istniejących gospodarstw rolnych, położonych na terenach poza obszarem objętym opracowaniem planu, na następujących zasadach:

a) powierzchnia zabudowy: max 50% pow. działki,

b) powierzchnia terenu biologicznie czynnego: nie mniej niż 40% pow. działki,

c) liczba kondygnacji nadziemnych: do dwóch,

d) wysokość budynków: max. 10m,

e) dachy o kątach nachylenia 20-45°,

f) obsługa komunikacyjna z dróg publicznych i wewnętrznych obsługujących istniejące gospodarstwa rolne, położone poza obszarem objętym opracowaniem planu,

g) wyposażenie w urządzenia infrastruktury technicznej z istniejących gospodarstw, położonych poza obszarem objętym opracowaniem planu.

- 2) realizacja infrastruktury technicznej w tym infrastruktury towarzyszącej elektrowniom wiatrowym oraz stacji bazowych telefonii komórkowych,

- 3) realizacja urządzeń związanych z melioracją wodną, przeciwpowodziowych, przeciwpożarowych,

- 4) realizacja dróg dojazdowych do gruntów rolnych, ścieżek pieszych i rowerowych oraz szlaków turystycznych,

4. Na terenach rolniczych R2 ustala się:

- 1) zakaz zabudowy przeznaczonej na stały pobyt ludzi,
- 2) zakaz zabudowy zagrodowej poza budynkami wymienionymi w ust. 3.
- 3) zakaz zalesiania terenu,
- 4) zakaz realizacji zbiorników wodnych, stawów hodowlanych, oczek wodnych.

§ 13. 1. Ustala się przeznaczenie, zasady zabudowy i zagospodarowania terenów dróg publicznych, oznaczonych na Rysunku Planu symbolami **KDL1, KDL2, KDL3**.

2. Podstawowym przeznaczeniem jest lokalizacja dróg z wyposażeniem dostosowanym do klasy drogi (jezdnie, chodniki, ścieżki rowerowe, zatoki postojowe, zatoki i zadaszenia przystankowe, przejścia piesze i przejazdy rowerowe, zieleń), wraz z niezbędną infrastrukturą techniczną (odwodnienie, oświetlenie, urządzenia zabezpieczenia, oznakowania oraz służące ograniczaniu uciążliwości komunikacyjnej).

3. Dopuszczalnym przeznaczeniem jest realizacja urządzeń towarzyszących przeznaczeniu podstawowemu oraz infrastruktury towarzyszącej elektrowniom wiatrowym przy dostosowaniu do charakteru i wymogów przeznaczenia podstawowego i bezpieczeństwa ruchu a także na warunkach określonych przez zarządcę drogi.

§ 14. 1. Ustala się przeznaczenie, zasady zabudowy i zagospodarowania terenów dróg wewnętrznych, oznaczonych na Rysunku Planu symbolami **KDW1, KDW2, KDWp**.

2. Podstawowym przeznaczeniem jest lokalizacja dróg wewnętrznych, z wyposażeniem dostosowanym do klasy drogi wraz z niezbędną infrastrukturą techniczną.

3. Dopuszczalnym przeznaczeniem jest realizacja urządzeń towarzyszących przeznaczeniu podstawowemu oraz infrastruktury towarzyszącej elektrowniom wiatrowym przy dostosowaniu do charakteru i wymogów przeznaczenia podstawowego i bezpieczeństwa ruchu oraz na warunkach określonych przez zarządcę drogi.

Rozdział 4. Przepisy końcowe

§ 15. Wysokość stawki procentowej służącej naliczaniu opłaty z tytułu wzrostu wartości nieruchomości, w związku z uchwaleniem planu, wynosi dla terenów **EW18 – EW 24** - 20 %.

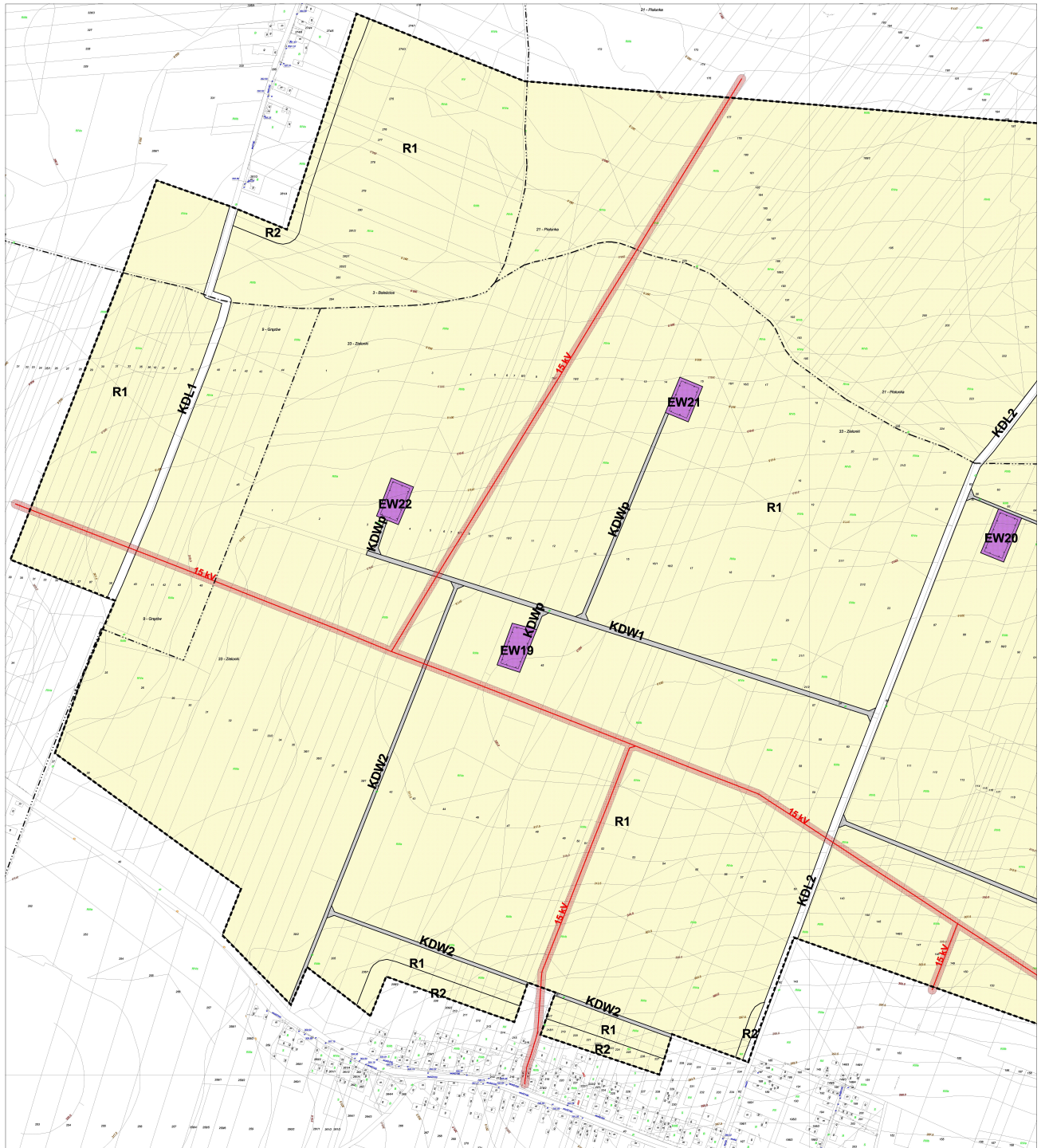
§ 16. Wykonanie uchwały powierza się Burmistrzowi Sędziszowa.

§ 17. Uchwała wchodzi w życie po upływie 30 dni od dnia ogłoszenia w Dzienniku Urzędowym Województwa Świętokrzyskiego.

Przewodniczący Rady
Miejskiej

Adam Mysiara

Załącznik Nr 1 do Uchwały Nr
Rady Miejskiej w Sędziszowie
z dnia 7 marca 2013 r.



ZMIANA MIEJSCOWEGO PLANU ZAGOSPODAROWANIA PRZESTRZENNEGO GMINY SĘDZISZÓW DLA CZĘŚCI WSI: ALEKSANDRÓW, BOLEŚCICE, GRĄZÓW, PIOLUNKA I ZIELONKI

RYSUNEK PLANU - PRZEZNACZENIE I ZAGOSPODAROWANIE TERENU WRĄZ Z ZASADAMI OBSŁUGI W ZAKRESIE INFRASTRUKTURY TECHNICZNEJ

Załącznik nr 1 do Uchwały Nr Rady Miejskiej w Sędziszowie z dnia roku

skala 1 : 2000
0 100 200 m



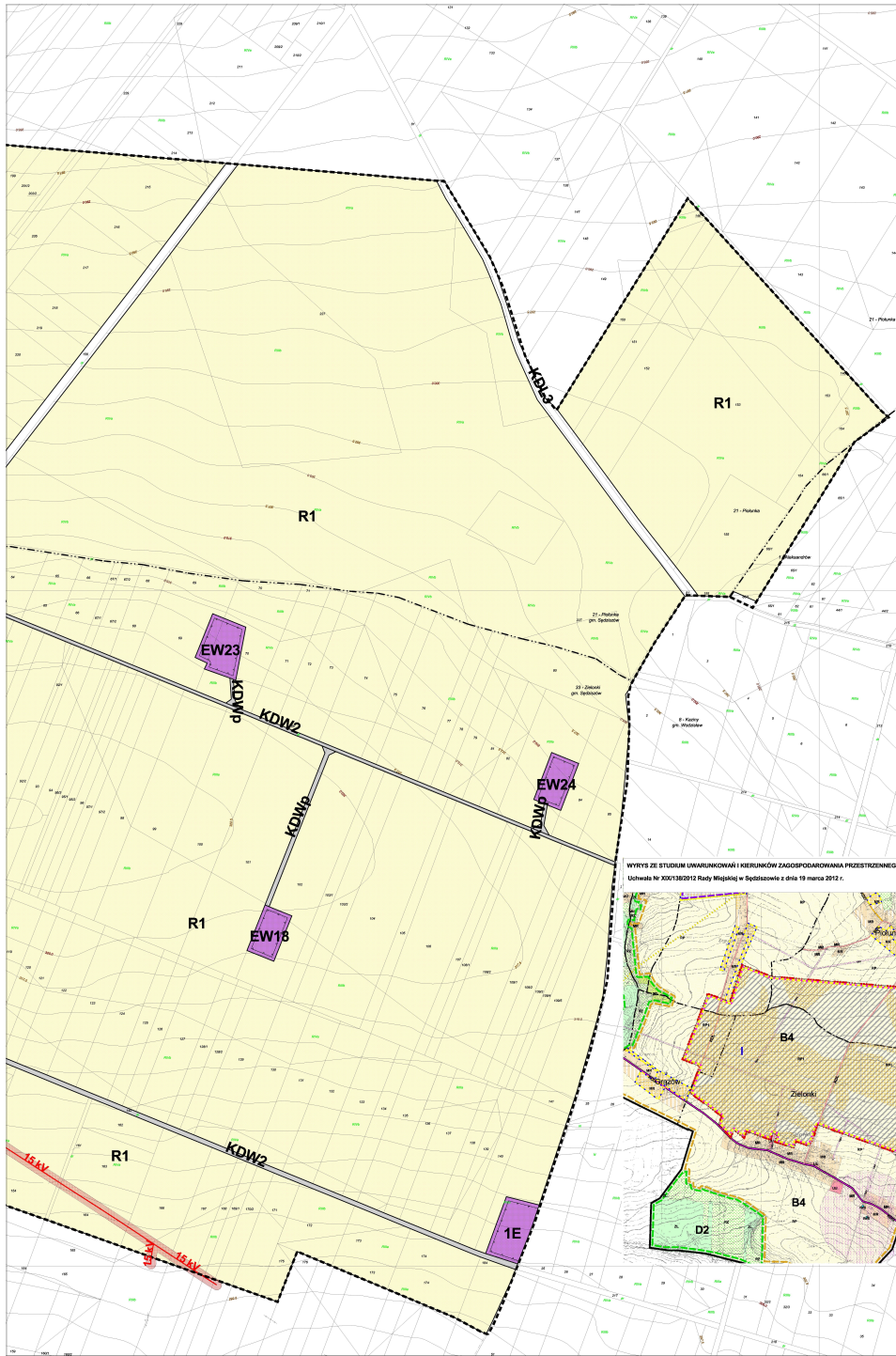
OZNACZENIA:

USTALENIA OBOWIĄZUJĄCE

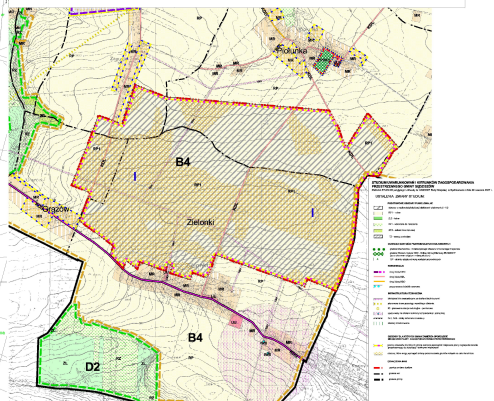
- granica obszaru objętego planem
- linia rozgraniczająca tereny o różnym przeznaczeniu lub różnych zasadach zagospodarowania
- nieprzekraczalna linia zabudowy
- EW** tereny elektrowni wiatrowych EW18 - EW24
- 1E** teren urządzeń elektroenergetycznych
- R** tereny rolnicze R1, R2
- KDL** tereny dróg publicznych lokalnych KDL1 - KDL3
- KDW** tereny dróg wewnętrznych KDW1, KDW2, KDWp

USTALENIA INFORMACYJNE

- napowietrzna linia elektroenergetyczna średniego napięcia 15 kV wraz ze stacją techniczną
- granice wsi
- granica administracyjna gminy



WYRYS ZE STUDIUM UWARUNKOWAŃ I KIERUNKÓW ZAGOSPODAROWANIA PRZESTRZENNEGO GMINY SĘDZISZÓW Uchwała Nr XX013902012 Rady Miejskiej w Sędziszowie z dnia 19 marca 2012 r.



Załącznik Nr 2 do Uchwały Nr
Rady Miejskiej w Sędziszowie
z dnia 7 marca 2013 r.

Rozstrzygnięcie o sposobie rozpatrzenia nieuwzględnionych uwag wniesionych do wyłożonego do publicznego wglądu projektu zmiany miejscowego planu zagospodarowania przestrzennego gminy Sędziszów dla części wsi: Aleksandrów, Bolesćice, Grązów, Piołunka i Zielonki

Na podstawie art. 20 ust. 1 ustawy z dnia 27 marca 2003 roku o planowaniu i zagospodarowaniu przestrzennym (t. j. Dz. U. z 2012 roku poz. 647) Rada Miejska w Sędziszowie rozstrzyga co następuje:

Do projektu zmiany miejscowego planu zagospodarowania przestrzennego gminy Sędziszów dla części wsi: Aleksandrów, Bolesćice, Grązów, Piołunka i Zielonki, wyłożonego do publicznego wglądu wraz z prognozą oddziaływania na środowisko w dniach od 18 stycznia 2013 roku do 18 lutego 2013 roku oraz w terminie składania uwag tj. do dnia 4 marca 2013 roku nie złożono uwag, w związku z czym nie rozstrzyga się o sposobie ich rozpatrzenia.

Załącznik Nr 3 do Uchwały Nr
Rady Miejskiej w Sędziszowie
z dnia 7 marca 2013 r.

Rozstrzygnięcie Rady Miejskiej w Sędziszowie o sposobie realizacji zapisanych w planie inwestycji z zakresu infrastruktury technicznej, które należą do zadań własnych gminy oraz zasadach ich finansowania dotyczące zmiany miejscowego planu zagospodarowania przestrzennego gminy Sędziszów dla części wsi: Aleksandrów, Boleścice, Grązów, Piołunka i Zielonki

Na podstawie art. 20 ustawy z dnia 27 marca 2003 roku o planowaniu i zagospodarowaniu przestrzennym (t. j. Dz. U. z 2012 roku poz. 647) rozstrzyga się o sposobie realizacji zapisanych w zmianie miejscowego planu zagospodarowania przestrzennego gminy Sędziszów dla części wsi: Aleksandrów, Boleścice, Grązów, Piołunka i Zielonki inwestycji z zakresu infrastruktury technicznej, przyjmując zasady:

1. Finansowanie inwestycji, będzie zgodne z przepisami o finansach publicznych.
2. Środki na realizację inwestycji z zakresu infrastruktury technicznej, należącej do zadań własnych Gminy, będą pochodzić z Budżetu Gminy oraz będą pozyskiwane w ramach strukturalnych funduszy operacyjnych i pomocowych. Starania o pozyskanie środków ze strukturalnych funduszy operacyjnych i środków pomocowych będą prowadzone samodzielnie przez Gminę.
3. Realizacja inwestycji z zakresu infrastruktury technicznej prowadzona będzie we współdziałaniu z innymi podmiotami publicznymi i prywatnymi działającymi i inwestującymi na terenie Gminy, tak aby optymalizować wydatki publiczne, np. poprzez budowę infrastruktury technicznej w trakcie budowy lub przebudowy dróg, bądź innych inwestycji realizowanych na terenie Gminy.
4. Jako główne zasady realizacji infrastruktury technicznej, należącej do zadań własnych gminy, przyjmuje się uwzględnienie interesu publicznego oraz rachunku ekonomicznego liczonego wielkością poniesionych nakładów na 1 mieszkańca, korzystającego z realizowanej infrastruktury.

Uzasadnienie

Zgodnie z art. 14 ust. 1 ustawy z dnia 27 marca 2003 roku o planowaniu i zagospodarowaniu przestrzennym (t. j. Dz. U. z 2012 roku poz. 647) w celu ustalenia przeznaczenia terenów oraz określenia sposobów ich zagospodarowania i zabudowy, Rada Miejska w Sędziszowie podjęła uchwałę Nr XLV/388/2010 z dnia 28 maja 2010 roku oraz uchwałę zmieniającą Nr XLVI/400/2010 roku z dnia 29 czerwca 2010 roku w sprawie zmiany miejscowego planu zagospodarowania przestrzennego gminy Sędziszów dla części wsi: Aleksandrów, Boleścice, Grążów, Piołunka i Zielonki, pod budowę elektrowni wiatrowych.

Podjęcie uchwały zostało zainicjowane na wniosek inwestora. Obszar przeznaczony pod lokalizację elektrowni wiatrowych dotychczas był użytkowany rolniczo. Dzięki korzystnym warunkom terenowym, wietrznym oraz dalekiemu usytuowaniu od zabudowań, obszar przeznaczony pod lokalizację elektrowni wiatrowych jest predysponowany do lokalizacji przedmiotowej inwestycji.

Rozwiązania przestrzenne planu polegają na umożliwieniu realizacji 7 elektrowni wiatrowych, w sposób zapewniający bezkonfliktowe funkcjonowanie tej inwestycji na terenie gminy.

Projekt zmiany miejscowego planu uzyskał wymagane uzgodnienia i opinie, zgodnie z obowiązującymi przepisami prawa, w tym Decyzję Ministra Rolnictwa i Rozwoju Wsi, wyrażającą zgodę na przeznaczenie gruntów rolnych na cele nierolnicze.

Zgodnie z art. 3 ust. 2 ustawy z dnia 6 sierpnia 2010 roku o zmianie ustawy o gospodarce nieruchomościami oraz ustawy o planowaniu i zagospodarowaniu przestrzennym (Dz. U. z 2010 roku Nr 155, poz. 1043), projekt zmiany planu był opracowywany zgodnie z przepisami ustawy o planowaniu i zagospodarowaniu przestrzennym, aktualnym na dzień podjęcia uchwały o przystąpieniu do opracowania zmiany planu.

Do projektu zmiany miejscowego planu zagospodarowania przestrzennego dla części wsi Aleksandrów, Boleścice, Grążów, Piołunka i Zielonki w wyznaczonym terminie wyłożenia od 18 stycznia 2013 roku do 18 lutego 2013 roku oraz składania uwag do 4 marca 2013 roku, nie wniesiono żadnych uwag.

Zmiana planu została dokonana pod ściśle określony cel, związany z rozwojem energetyki oraz pozyskiwania energii ze źródeł odnawialnych, jakim jest niewątpliwie energia wiatru. Inwestycje w odnawialne źródła energii są promowane przez politykę państwa i zgodne z dyrektywami Unii Europejskiej w zakresie pozyskiwania energii ze źródeł odnawialnych.

W związku powyższym podjęcie uchwały jest uzasadnione.