

**BURMISTRZ SĘDZISZOWA**

**PROGNOZA ODDZIAŁYWANIA NA ŚRODOWISKO  
DO  
ZMIANY MIEJSCOWEGO PLANU ZAGOSPODAROWANIA  
PRZESTRZENNEGO MIASTA SĘDZISZÓW**

Opracowanie:  
dr Lilianna Skublicka

Kraków, 2012

## Spis treści:

1. WSTĘP.....	3
1.1 Charakterystyka projektu .....	3
1.2 Metody sporządzania prognozy .....	4
1.3 Metody analizy skutków realizacji postanowień projektu .....	4
1.4 Transgraniczne oddziaływanie projektu na środowisko .....	5
1.5 Streszczenie w języku niespecjalistycznym .....	5
2. STAN I PRZEMIANY ŚRODOWISKA .....	6
2.1 Istniejący stan środowiska.....	6
2.1.1 Stan środowiska przyrodniczego.....	6
2.1.2 Ochrona przyrody.....	10
2.1.3. Zagrożenia środowiska.....	11
2.2 Przemiany środowiska.....	15
2.2.1 Potencjalne zmiany stanu środowiska w przypadku braku realizacji projektu .....	15
2.2.2 Stan środowiska na obszarach objętych przewidywanym znaczącym oddziaływaniem .....	16
2.2.3 Problemy ochrony środowiska .....	16
2.3 Cele ochrony środowiska ustanowione na szczeblu międzynarodowym, wspólnotowym i krajowym.....	16
3. ODDZIAŁYWANIE USTALEŃ PROJEKTU NA ŚRODOWISKO .....	17
3.1 Rodzaje i skala przewidywanych oddziaływań na środowisko .....	17
3.2 Wpływ przewidywanych oddziaływań na obszary Natura 2000 .....	20
3.3. Możliwości eliminujące lub ograniczające negatywne oddziaływanie na środowisko przedstawione w projekcie .....	20
3.4 Rozwiązania alternatywne.....	20

# 1. WSTĘP

## 1.1 Charakterystyka projektu

### 1.1.1 Zawartość projektu

Na obszarze objętym projektem zmiany planu miejscowego wyróżnia się następujące kategorie przeznaczenia terenów:

- „**U21** – tereny zabudowy usługowej”,
- „**KDW1, KDW2** - tereny dróg wewnętrznych”.

Projekt zmiany planu obejmuje zmianę ustaleń tekstowych oraz zmianę Rysunku planu w zakresie określonym w uchwale o przystąpieniu do sporządzania planu (uchwała Nr XXIII/164/2012 Rady Miejskiej w Sędziszowie z dnia 21 czerwca 2012 roku).

### 1.1.2 Cele projektu

Celem zmiany miejscowego planu zagospodarowania przestrzennego miasta Sędziszów, przyjętego Uchwałą Nr III/10/2010 Rady Miejskiej w Sędziszowie z dnia 30 grudnia 2010 r., jest zmiana parametrów i wskaźników zabudowy dla terenów zabudowy usługowej, dla obszaru o pow. ok. 0,7 ha, obejmującego działki o numerach ewidencyjnych 347 i 361/14 w obrębie geodezyjnym Sędziszów 1. Działki są w znacznej części zainwestowane poprzez zabudowę kubaturową oraz parkingi i drogi wewnętrzne.

### 1.1.3 Powiązania projektu z innymi dokumentami

Projekt zmiany miejscowego planu zagospodarowania przestrzennego miasta Sędziszów nawiązuje m.in. do następujących opracowań:

1. Opracowanie ekofizjograficzne podstawowe dla potrzeb Miejscowego Planu Zagospodarowania Przestrzennego gminy Sędziszów, IRM Kraków 2006.
2. Opracowanie ekofizjograficzne podstawowe gminy Sędziszów dla potrzeb zmiany Studium uwarunkowań i kierunków zagospodarowania przestrzennego gminy Sędziszów, Proeko Biuro Projektów i Wdrożeń Proekologicznych, Gdańsk 2010.
3. Prognoza oddziaływania na środowisko do miejscowego planu zagospodarowania przestrzennego miasta Sędziszów, IRM Kraków 2009.
4. Studium Uwarunkowań i Kierunków Zagospodarowania Przestrzennego Miasta i Gminy Sędziszów (Uchwała Nr XIX/138/2012 Rady Miejskiej w Sędziszowie z dnia 19 marca 2012 roku).
5. Plan Rozwoju Lokalnego Gminy Sędziszów na lata 2004-2013, Urząd Miasta Sędziszów, Sędziszów 2004.
6. Plan Zagospodarowania Przestrzennego Województwa Świętokrzyskiego, Świętokrzyskie Biuro Rozwoju Regionalnego, Kielce 2002,
7. Program Ochrony Środowiska dla Województwa Świętokrzyskiego, Świętokrzyskie Biuro Rozwoju Regionalnego, Kielce 2002,
8. Program Ochrony Środowiska Gminy Sędziszów, Urząd Miasta Sędziszów, Sędziszów 2004.
9. Powiatowy Program Ochrony Środowiska na lata 2004 – 2011, Jędrzejów 2004.

## 1.2 Metody sporządzania prognozy

Opracowanie obejmuje prognozowane oddziaływanie na środowisko projektu zmiany miejscowego planu zagospodarowania przestrzennego miasta Sędziszów w zakresie terenów zabudowy usługowej zlokalizowanych na działkach nr ewid. 347 i 361/14.

Podstawą prawną do opracowania prognozy są:

- Ustawa z dnia 27 marca 2003 roku o planowaniu i zagospodarowaniu przestrzennym (Dz. U. 2012, po. 647. t. j.)
- Ustawa z dnia 3 października 2008 r. (o udostępnianiu informacji o środowisku i jego ochronie, udziale społeczeństwa w ochronie środowiska oraz o ocenach oddziaływania na środowisko (Dz. U. nr 199, poz. 1227)

Prognoza jest oceną projektu zmiany miejscowego planu oraz w przypadku niekorzystnych zmian propozycją ich modyfikacji w celu zminimalizowania niekorzystnego wpływu na środowisko. Osiągane jest to poprzez ocenę skutku, czyli wynikowego stanu komponentów środowiska, powstałego na skutek przemian w jego funkcjonowaniu, spowodowanych realizacją ustaleń projektu oraz sformułowanie propozycji zmian lub alternatywnej wersji ustaleń, określających osiągnięcie możliwie korzystnego stanu środowiska w warunkach projektowanego zagospodarowania przestrzennego obszaru.

Prognoza oddziaływania projektu na środowisko opiera się zastosowaniu metody, iż procesy zachodzące obecnie w środowisku będą dalej występować, ale może zmienić się ich intensywność. Toteż ocena oddziaływania projektu opiera się na analizie aktualnego stanu funkcjonowania środowiska i na tej podstawie przewiduje się zachowania i reakcje środowiska na zadany czynnik. Czynnikiem są przemiany środowiska wynikłe z realizacji projektu. Prognozę oddziaływania na środowisko wykonano w oparciu o metody analogii, analizy środowiskowej i statystycznej oraz prognozowania eksperckiego.

Przeprowadzona analiza oparta jest na założeniach, że stanem odniesienia dla prognozy są:

- istniejący stan środowiska przyrodniczego i zagospodarowania terenu, określony w opracowaniu ekofizjograficznym gminy Sędziszów,
- uwarunkowania wynikające z ustaleń obowiązującego miejscowego planu zagospodarowania przestrzennego miasta Sędziszów oraz Studium uwarunkowań i kierunków zagospodarowania przestrzennego gminy Sędziszów,
- działania związane z realizacją systemów technicznych na obszarze objętym planem realizowane będą zgodnie z zasadami przyjętymi w planie miejscowym.

Prognoza składa się z części tekstowej oraz załącznika graficznego.

## 1.3 Metody analizy skutków realizacji postanowień projektu

Projekt planu służący stworzeniu podstaw formalno-prawnych rozwoju obszaru analizowany jest przy stosowaniu zasad kształtowania polityki przestrzennej przez jednostki samorządu terytorialnego i organy administracji rządowej oraz w postępowaniu w sprawach przeznaczania terenów na określone cele i ustalaniu zasad ich zagospodarowania i zabudowy.

Realizacja projektu planu i analiza nastąpi:

- na etapie ustalania lokalizacji inwestycji – poprzez analizę zgodności zamierzeń inwestycyjnych z zapisami planu miejscowego,

- na etapie uzyskania pozwolenia na budowę – poprzez kontrolę rozwiązań projektowych w zakresie zgodności z planem,
- na etapie oddawania obiektu do eksploatacji (pozwolenie na użytkowanie) – poprzez dopuszczenie obiektów do eksploatacji.

Do analizy stopnia realizacji ustaleń planu zalicza się:

- analizę stopnia wykonania rozwiązań planistycznych.

#### **1.4 Transgraniczne oddziaływanie projektu na środowisko**

Oddziaływanie transgraniczne, wychodzące poza granice kraju nie występuje w formie bezpośredniej – miasto Sędziszów nie jest położone przy granicy państwa.

Uwzględnienie powiązań geokomponentów w makroskali w obszarze projektu planu i poza jego granicami wiąże się z przenikaniem oddziaływań z obszaru projektu poza jego obszar.

Oddziaływanie na środowisko poza granice obszaru projektu planu nie występuje. Realizacja projektu nie zmieni krajobrazu obszaru, którego oddziaływanie wykraczające poza granice planu nie będzie odznaczać w zmianie postrzeganego obszaru z zewnątrz.

#### **1.5 Streszczenie w języku niespecjalistycznym**

Prognoza oddziaływania na środowisko dotyczy projektu zmiany miejscowego planu zagospodarowania przestrzennego miasta Sędziszów, dla terenów zabudowy usługowej, o pow. ok. 0,7 ha, obejmującego działki o numerach ewidencyjnych 347 i 361/14 w obrębie geodezyjnym Sędziszów 1.

Podstawowym celem prognozy, opracowywanej równocześnie z projektem planu jest poszukiwanie i wskazanie możliwości rozwiązań planistycznych najkorzystniejszych dla stanu środowiska, poprzez identyfikację i ocenę najbardziej prawdopodobnych wpływów na abiotyczne, biofizyczne i zdrowotne komponenty środowiska określonego obszaru, jakie może wywołać realizacja dyspozycji przestrzennych zawartych w projekcie planu

Prognozę wykonano zgodnie z aktualnie obowiązującymi wymaganiami prawnymi. W projekcie zmiany planu zmieniono parametry i wskaźniki zabudowy dla terenów zabudowy usługowej.

Realizacja planu w proponowanej wersji będzie miała ograniczony wpływ na środowisko przyrodnicze. Ustalenia projektu zawierają zapisy ograniczające negatywne oddziaływanie inwestycji na środowisko. W celu zminimalizowania oddziaływania na środowisko, przewidziano w projekcie planu między innymi: zakaz lokalizacji nowych inwestycji bez zabezpieczeń przed przenikaniem do podłoża i wód podziemnych, odprowadzenie ścieków do systemu zbiorczej kanalizacji sanitarnej, odprowadzanie wód opadowych z powierzchni szczelnych. Przedstawione w projekcie rozwiązania są wystarczające i zapewnią odpowiednią ochronę środowiska przyrodniczego i kulturowego.

Realizacja ustaleń zmiany planu nie będzie źródłem nadzwyczajnych zagrożeń dla środowiska. Oddziaływanie projektu nie będzie miało wpływu na obszar Natura 2000.

## **2. STAN I PRZEMIANY ŚRODOWISKA**

### **2.1 Istniejący stan środowiska**

Miasto Sędziszów położone jest w gminie Sędziszów, powiat Jędrzejów. Gminy sąsiadujące z gminą Sędziszów:

1. Nagłowice (północ) – woj. świętokrzyskie,
2. Słupia Jędrzejowska (północny-zachód) – woj. świętokrzyskie,
3. Wodzisław (wschód i południowy-wschód) – woj. świętokrzyskie,
4. Jędrzejów (północny-wschód) – woj. świętokrzyskie,
5. Żarnowiec (południowy-zachód) – woj. śląskie,
6. Kozłów (południe) – woj. małopolskie.

#### **2.1.1 Stan środowiska przyrodniczego**

##### **Budowa geologiczna**

Obszar opracowania, pod względem geologicznym, położony jest w południowo-zachodniej części Niecki Miechowskiej, leżącej między zrębem Gór Świętokrzyskich a górnokarbońską Niecką Górnosląską, zapadającej się w kierunku południowym pod osady Zapadliska Przedkarpackiego.

Podłoże Niecki Miechowskiej jest zbudowane z piaskowców szarogłazowych proterozoiku, na których występują kolejno skały paleozoiczne (piaskowce, iłowce, dolomity i łupki krzemionkowe), osady triasu (pstre łupki, wapienie i margle). Jurajski cykl sedymentacyjny reprezentowany jest przez osady mułowcowo-ilaste, które przechodzą w margle i wapienie i różne ich typy. Kredę rozpoczynają piaskowce wapniste przykryte kilkusetmetrowej miąższości marglami i wapieniami marglistymi oraz opokami z czertami i krzemieniami. W granicach gminy osady trzeciorzędu nie występują.

Utwory czwartorzędu występujące w obrębie całej gminy, są to resztki dawniej miąższej pokrywy glin i piasków z okresu zlodowacenia południowopolskiego. Są one reprezentowane przez:

- gliny zwałowe,
- piaski rzeczne tarasów nadzalewowych oraz piaski i mułki pokrywy rzeczno-peryglacialnej,
- lessy i mułki lessopodobne,
- piaski wydmowe,
- torfy i namuły torfiaste,
- piaski, piaski humusowe, mady oraz gliny piaszczyste den dolinnych.

##### **Rzeźba**

Obszar miasta Sędziszów znajduje się w obrębie Niecki Miechowskiej, obejmując subregiony: Płaskowyż Jędrzejowski i Garb Wodzisławski oraz Wyżynę Miechowską. Rozpiętość wysokości bezwzględnych na analizowanym obszarze wynosi od: ok. 228 m n.p.m. w dolinie Mierzawy (rejon Krzcięcic) do 326,2 m n.p.m. w części zachodniej gminy (Łysa Góra). Znaczny wpływ na różnorodność ukształtowania powierzchni gminy Sędziszów ma sieć rzeczna. Przez miasto Sędziszów przepływa rzeka Mierzawa.

Dno doliny rzeki Mierzawy – szerokie w obszarze źródliskowym do ok. 800 m – zwęża się na wschód od rejonu Sędziszowa do 400-500 m. Dno doliny jest płaskie, miejscami zabagnione i zatorfione. Do rzeki Mierzawy nawiązują dna dolin bocznych z okresowym przepływem wody. Szerokość den tych dolin nie przekracza 150 m. Strumienie, przepływające okresowo przez te doliny, usypują stożki napływowe o powierzchniach rzędu nawet kilku hektarów (największe z nich zlokalizowano w Mierzynie i Krzcięcicach, na zboczach doliny Mierzawy).

Na obszarze Sędziszowa, dominującym elementem rzeźby są długie stoki i zbocza dolin o nachyleniu 5-12%. Występują one wzdłuż doliny rzeki Mierzawy i dolin bocznych. Ich szerokość jest zmienna, średnio waha się w granicach 200-300 m, na wschód od analizowanego miasta sięgając nawet 1 km.

## **Gleby**

W obrębie gminy wyróżniono tzw. kompleksy wartościujące rolniczą przydatność gleb. Kompleksy rolniczej przydatności gleb są ekosystemami glebowymi, które mają podobne właściwości uprawowe i mogą być podobnie użytkowane. Są jednocześnie typami siedliskowymi rolniczej przestrzeni produkcyjnej, z którymi związany jest odpowiedni dobór roślin i określone warunki uprawowe. Kompleksy te pozwalają dokładniej niż klasyfikacja bonitacyjna określić wartość przyrodniczą i gospodarczą terenów rolnych.

Przydatność gleb ornych w podziale na kompleksy glebowo-rolnicze, wykazuje znaczne zróżnicowanie:

1) kompleks pszenno-bardzo dobry	0,7%
2) kompleks pszenno-dobry	26,7%
3) kompleks pszenno-wadliwy	26,3%
4) kompleks żytni bardzo dobry	2,6%
5) kompleks żytni dobry	7,6%
6) kompleks żytni słaby	10,4%
7) kompleks żytni bardzo słaby	13,2%
8) kompleks zbożowo-pastewny mocny	7,7%
9) kompleks zbożowo-pastewny słaby	4,8%

Największy odsetek stanowią gleby średniej jakości (kompleksy: pszenno-wadliwy, żytni dobry i zbożowo-pastewny mocny) – 41,6%. Gleby bardzo dobre i dobre (kompleksy: pszenno-bardzo dobry, pszenno-dobry i żytni bardzo dobry) oraz gleby słabe i bardzo słabe (kompleksy: zbożowo-pastewny słaby, żytni słaby i żytni bardzo słaby) stanowią porównywalny odsetek w opisywanej strukturze gleb – odpowiednio: 30,0% i 28,4%. Do kompleksów pszenno-bardzo dobrych zaliczono prawie wszystkie rędziny, natomiast do kompleksów żytnich – gleby wytworzone z piasków.

Według danych Świętokrzyskiego Zarządu Melioracji i Urządzeń Wodnych, na obszarze miasta znajduje się ok. 20 ha zmeliorowanych użytków rolnych. Użytki zmeliorowane znajdują się w zachodniej części miasta.

## **Klimat**

Rejon miasta Sędziszów leży na pograniczu wschodniomałopolskiego i zachodniomałopolskiego regionu klimatycznego. Występują tutaj nieznaczne wahania temperatury, duża ilość cisz i małe prędkości wiatru. Średnia roczna temperatura powietrza

wynosi 7,7°C, średnia wilgotność względna powietrza od 71-80%. Najwyższe opady na terenie gminy przypadają na czerwiec i lipiec, najniższe natomiast zanotowano w miesiącach zimowych: w lutym i marcu. Średnie opady atmosferyczne wynoszą ok. 600-770mm/rok. Średnio na rok przypada ok. 150 dni z opadami. Występują korzystne warunki insolacyjne, 1813 godzin ze słońcem w ciągu roku. Przeważają wiatry z kierunków zachodnich i południowo-zachodnich, średnia prędkość wiatru z reguły nie przekracza 2,6 m/s.

Klimat oraz dna dolin charakteryzują się niższą średnią temperaturą roczną, większą ilością dni z pokrywą śnieżną i mniejszą ilością dni słonecznych. Tereny położone wyżej, na stokach i grzbietach są lepiej przewietrzane i nasłoneczniane (strona południowa).

Mezoklimat miasta Sędziszowa kształtują przede wszystkim: większa ilość powierzchni sztucznych o innych własnościach w stosunku do powierzchni naturalnych oraz emisja ciepła sztucznego i pokrycie terenu.

### **Wody powierzchniowe**

Miasto i gmina Sędziszów położona jest w całości w zlewni rzeki Nidy. Dział wodny II rzędu (rozdzielający zlewnie Pilicy i Nidy) przebiega na zachód od gminy.

Przez ww. teren przepływa rzeka Mierzawa, która bierze swój początek w Wierzbicy (gmina Kozłów, województwo małopolskie) – tuż poza granicami gminy.

Dolina Mierzawy przebiega łukiem przez teren gminy. Długość rzeki od jej źródła do wschodniej granicy gminy wynosi ok. 30 km. Jej koryto nie wymaga regulacji.

Na obszarze objętym zmianą planu nie występują ciek.

### **Wody podziemne**

Wody podziemne stanowią źródło zaopatrzenia ludności, rolnictwa i przemysłu w wodę. Miasto i gmina Sędziszów leży w obrębie Głównego Zbiornika Wód Podziemnych (GZWP) nr 409 Niecka Miechowska, związanego z utworami kredy górnej. Jest to zbiornik szczelinowy i szczelinowo-porowy, o wysokiej zasobności i dobrym stanie czystości pod względem fizyko-chemicznym.

W Dokumentacji Hydrologicznej GZWP nr 409 Niecka Miechowska (część SE), zaproponowano ochronę obszarową zbiornika wód podziemnych, wyszczególniając rodzaje zagospodarowania A, B, C i D. Na terenie gminy Sędziszów nie wyznaczono rodzaju zagospodarowania „D”.

Obszar „A” – stanowi obszary aglomeracji miejskich w tym tereny przemysłowe. W tej strefie obowiązuje:

- zakaz lokalizowania inwestycji bez koniecznych zabezpieczeń przed negatywnym wpływem na wody podziemne,
- stosowanie technologii nie pogarszających stanu środowiska wodno-gruntowego,
- uporządkowanie gospodarki wodno-ściekowej na danym obszarze,
- dokonanie oceny wpływu ustaleń miejscowego planu zagospodarowania przestrzennego na środowisko, ze szczególnym uwzględnieniem wpływu na wody podziemne takich elementów jak lokalizacja wysypisk komunalnych, składowisk przemysłowych, terenów przemysłowych.

Obszar „B” – stanowi obszary upraw rolnych z terenami zabudowy wiejskiej . W tej strefie obowiązuje:

- zakaz lokalizowania inwestycji szczególnie szkodliwych dla środowiska i zdrowia ludzi



oraz mogących pogorszyć stan środowiska

- kontrola w przypadku intensywnej produkcji rolnej,
- ograniczenie bezściółkowej hodowli zwierząt,
- likwidacja „dzikich” wysypisk odpadów,
- uporządkowanie gospodarki wodno-ściekowej,
- stosowanie środków ochrony roślin, dla których okres połowicznego rozpadu w glebie jest zdecydowanie krótszy niż 6 miesięcy,
- likwidacja punktów bezpośredniego zrzutu ścieków do wód podziemnych.

Obszar „C” – stanowi obszary wiejskie. W tej strefie obowiązuje:

- zachowanie dotychczasowego stanu zagospodarowania,
- zakaz lokalizowania inwestycji szczególnie szkodliwych dla środowiska i zdrowia ludzi oraz mogących pogorszyć stan środowiska,
- konieczność oceny oddziaływania na wody podziemne środków stosowanych przy nawożeniu lasów,
- konieczność kontroli działania środków ochrony roślin na wody podziemne (stosowanie środków ochrony roślin, dla których okres połowicznego rozpadu w glebie jest zdecydowanie krótszy niż 6 miesięcy)

## **Świat roślin i zwierząt**

W zachodniej części miasta Sędziszów znajdują się fragmenty lasów. Cała gmina posiada niewielki odsetek lasów (15,4%), skoncentrowanych głównie w zachodniej części gminy. Większość terenów leśnych lasów państwowych cechuje się żyznymi siedliskami sosny z domieszką dębu, jodły i brzozy. W lasach prywatnych najczęściej występuje sosna, grab i buk.

Charakterystyczne jest występowanie zakrzewień pełniących funkcje glebochronne, wiatrochronne, biocenotyczne i krajobrazowe, oraz występowanie wielogatunkowych, barwnych agrocenoz chwastów polnych, które towarzyszą uprawom z rzadkimi w skali Polski zbiorowiskami flory rodzimej pochodzącej z południowo-wschodniej Europy i z obszaru śródziemnomorskiego (np. kurzyślak błękitny, jaskier polny, Czechrzyca grzebieniowa, włóczydło polne, pszonacznik wschodni). Na terenie miasta występują skupiska zieleni wysokiej o charakterze parkowym, tj. park podworski 3,65 ha będący własnością komunalną gminy.

Lasy obok wartości gospodarczej i turystyczno-rekreacyjnej, spełniają ważną funkcję retencjonowania wód powierzchniowych i podziemnych. Funkcja ta ma szczególne znaczenie w aspekcie lasów wodochronnych, które zostały wydzielone na zachód oraz południowo-zachód od miasta Sędziszów. Stanowią one naturalną ochronę wód podziemnych zaopatrujących miasto.

Miejscami, na stromych zboczach wąwozów lessowych, dodatkowo wykształciły się bogate florystycznie zbiorowiska kserotermiczne, stepowe, z udziałem znacznej ilości rzadkich w skali Polski, chronionych gatunków roślin, m.in. dziewięciosa popłocholistnego, dziewięciosa bezłodygowego, powojnika prostego, omanu wąskolistnego, ostrożeńca pannońskiego, Inów: włochoatego i złocistego, astra gawędki, miłka wiosennego, wisienki stepowej, złocienia baldachogronowego, storczyków: samiczego i kukawki, obuwika pospolitego i in.

Centralną część miasta stanowi teren otoczony ruchliwymi drogami, z enklawami zieleni synantropijnej i ruderalnej.

Bogactwo fauny na charakteryzowanym obszarze gminy, w mniejszym stopniu ma obszarze miasta, wynika z różnorodności warunków siedliskowych.

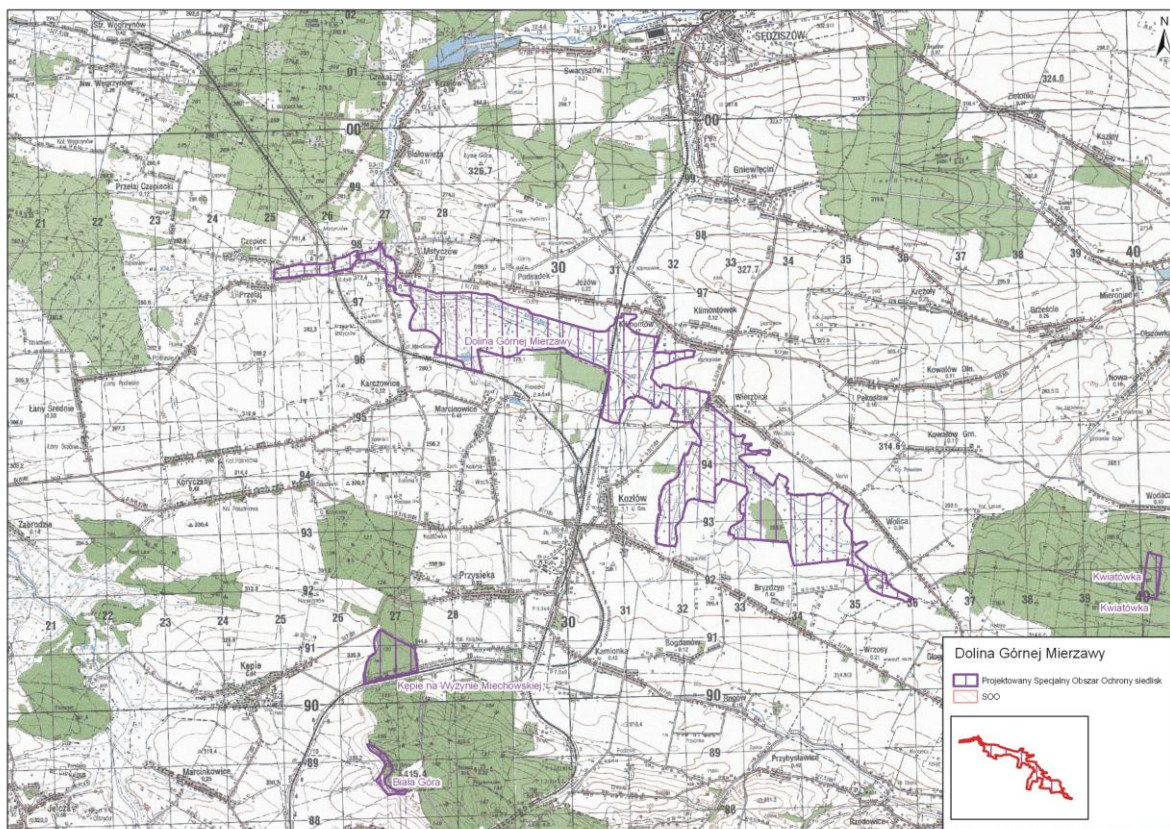
Z owadów występują przede wszystkim 2 gatunki motyli (czerwończyk nieparek i pachnica dębowa), chrząszcze z rodziny biegaczowatych oraz chronione gatunki trzmieli. Gady i płazy reprezentowane są głównie przez jaszczurkę zwinkę i żyworódkę, zaskrońca, żmię, ropuchę szarą, zieloną i paskówkę, traszkę, rzekotkę, żabę zieloną i szarą w dolinie rzecznej i nad stawami. Prowadzona jest hodowla wielu gatunków ryb, głównie pstrąg potokowy, lipień i jaź, natomiast hodowane są dodatkowo karp, lin, amur, tołpyga, sandacz, szczupak, pstrąg tęczy, karaś i in. Pojawia się szerokie spektrum występowania wielu gatunków ptaków (kompleksy leśne, w tereny uprawne, łąki i stawy). Można spotkać bociana czarnego i białego, czaplę siwą, sowę, pustulkę, czajkę, szpaka, kukułkę, dzięcioła, myszołowa zwyczajnego, gila, zimorodka, orla bielika, jastrzębia gołębiarza, łabędzia, perkozę, przepiórkę. Największą grupę zwierząt na tym terenie stanowią ssaki, w tym wiele chronionych, m.in. bóbr, wiewiórka, jeź, nietoperz, gronostaj, łasica i popularnych, jak: zając, dzik, lis czy sarna.

Działki objęte zmianą planu są w znacznej części zainwestowane, jedynie niewielka część terenu pozostaje w użytkowaniu rolniczym, jako zielen ruderalna.

### 2.1.2 Ochrona przyrody

W obrębie miasta nie występują obszary Natura 2000. Na południe od miasta Sędziszów (rys.1) położony jest obszar Natura 2000 Dolina Górnej Mierzawy PLH260017.

Rys. 1. Położenie obszaru NATURA 2000 Dolina Górnej Mierzawy



Obszar zajmuje 912,4 ha. Położony jest w obrębie mezoregionów: Wyżyny Miechowskiej i Garbu Wodzisławskiego. Na tym terenie pierwotne utwory górnokredowe pokryte zostały przez margle kredowe oraz wapienie trzeciorzędowe. Dolina rzeczna o urozmaiconej rzeźbie terenu. Powierzchnię pokrywają szerokie, płaskie garby i kopiaiste lub spłaszczone wzgórza, zbudowane z odpornych na wietrzenie, zwięzłych i twardych skał. Wzniesienia zazwyczaj przebiegają w kierunku z zachodu na wschód oraz z północnego - zachodu na południowy - wschód. Południowa część obszaru ma bardziej nizinny charakter - spotyka się tu płaskie i szerokie obniżenia przez które przepływają niewielkie rzeki i strumienie. W północnej - zlokalizowane są kompleksy stawów, otoczonych licznymi kanałami i strumieniami. Siedliska łąkowe i zaroślowe zajmują 85% powierzchni obszaru

Miasto Sędziszów położone jest na wschód od Miechowsko-Działoszyckiego Obszaru Chronionego Krajobrazu (M-DOChK), który jest prawnie chroniony zgodnie z rozporządzeniem nr 89/2005 Wojewody Świętokrzyskiego z dnia 14 lipca 2005 r. w sprawie obszarów chronionego krajobrazu (Święt.05.156.1950). W rejonach tych występuje wiele gatunków roślin, rzadkich i chronionych.

Przepływająca przez miasto Sędziszów rzeka Mierzawa stanowi część korytarza ekologicznego tworzonego przez dolinę Mierzawy i jej dopływów oraz towarzyszące im tereny podmokłe, bogate w ciekawe florystycznie zbiorowiska łąkowo-szuwarowo-bagienne. Są to również obszary siedliskowe rzadkich gatunków awifauny (przede wszystkim ptaków wodno-błotnych). Korytarz ten na terenie miasta zawęża się. Drożność korytarza jest hamowana poprzez bariery antropogeniczne, jakimi są kolej, drogi, węzły komunikacyjne.

Na obszarze miasta przy ul. Dworcowej znajduje się pomnik przyrody, buk szkarłatny, ustanowiony na mocy ustawy o ochronie przyrody z 16 kwietnia 2004 r. i rozporządzenia nr 205/2001 Wojewody Świętokrzyskiego z dnia 29 maja 2001r.

### **2.1.3. Zagrożenia środowiska**

#### **Zanieczyszczenie powietrza**

Zanieczyszczeniami powietrza są zarówno substancje „emitowane” do powietrza w wyniku naturalnych procesów zachodzących w środowisku przyrodniczym (pyły, aerozole, CO<sub>2</sub>, metan, odory, itp.), jak i przede wszystkim powstające w wyniku działalności człowieka. Choć działalność człowieka powoduje emisję ogromnej ilości substancji tylko niektóre z nich, najbardziej pospolite i uważane za charakterystyczne są przedmiotem stałych badań ze względu na ich uciążliwość i toksyczność. Do takich związków zalicza się pyły, tlenek węgla, tlenki siarki i tlenki azotu, węglowodory i inne.

Jak wynika z *Oceny jakości powietrza w woj. świętokrzyskim w 2011 roku*, omawiany obszar położony jest w strefie świętokrzyskiej i zakwalifikowany został według kryteriów ustanowionych dla ochrony zdrowia do strefy klasy „A” pod względem zanieczyszczeń NO<sub>2</sub>, SO<sub>2</sub>, benzenu, ołowiu, As, Cd, Ni, natomiast pod względem zanieczyszczeń pyłem zawieszonym PM10 i B(a)P do klasy C. Gmina Sędziszów została zakwalifikowana do opracowania programu ochrony powietrza.

Na terenie objętym zmianą planu nie stwierdzono obiektów lub inwestycji, których funkcjonowanie w znaczącym stopniu wpłynęłoby na jakość środowiska.

Na terenie miasta Sędziszów istotnym źródłem zanieczyszczeń, szczególnie w sezonie grzewczym jest, tzw. „niska emisja” pochodząca z lokalnych kotłowni oraz indywidualnych palenisk, opalanych często węglem niskiej jakości, z dużą zawartością siarki i pyłów oraz ich niską sprawnością energetyczną. Emisja tego typu stanowi znaczną uciążliwość ze względu na małą wysokość emitorów. W niekorzystnych warunkach meteorologicznych, w warunkach

tw. inwersji temperatury, występującej często w okresie zimowym, a więc z w okresie zwiększonego zapotrzebowania na ciepło, emisja z tego rodzaju źródeł prowadzi może do występowania lokalnie wysokich stężeń substancji zanieczyszczających, odbijając się niekorzystnie na zdrowiu mieszkańców. Z tego też względu zastępowanie indywidualnych źródeł ciepła opalanych węglem źródłami gazowymi lub ciepłem sieciowym jest jak najbardziej celowe.

W Sędziszowie, największym zorganizowanym źródłem zanieczyszczeń gazowych i pyłowych, jest kotłownia, której użytkownikiem jest PTC „ASPRA” S.A., a właścicielem Fabryka Kotłów „SEFAKO” S.A.

W kotłowni tej spala się rocznie ok. 70% paliwa stałego zużywanego przez wszystkie pozostałe kotłownie w mieście.

Poza tą dużą kotłownią produkującą ciepło dla sieci ciepłowniczej miasta (dla dwóch Osiedli „Sady”, „Na Skarpie” i Fabryki Kotłów „Sefako” S.A.), w mieście funkcjonuje także kilka innych kotłowni, m. in.: kotłownia przy ul. Kościuszki obsługująca bloki mieszkalne, łącznie ok. 80 mieszkań, kotłownia przy SP Nr 1, w Domu Kultury, na Dworcu PKP, w Urzędzie Miejskim, w Zakładzie Usług Komunalnych, w Komisariacie Policji. Są to wszystkie kotłownie opalane węglem i koksem. W kotłowniach Zakładu Przemysłu Drzewnego Tartak „Tarnia” i w Firmie „Palko” spalane jest drewno.

W zakresie emisji szkodliwych substancji do powietrza atmosferycznego poza produkcją energii cieplnej, na terenie miasta Sędziszowa występują jeszcze inne źródła. Są to: ruch drogowy i ruch kolejowy.

Szczególnie istotnym źródłem są ciężkie pojazdy eksploatowane w sferze działalności gospodarczej, jak: TIR-y, ciężkie maszyny drogowe, elektrowozy spalinowe na szerokotorowej LHS. Szkodliwość środowiskowa tego typu pojazdów nie jest monitorowana, nie można więc dokładnie ocenić jej stopnia.

W mieście Sędziszów w przeciwieństwie do pozostałej części gminy, skoncentrowane są ważniejsze szlaki komunikacyjne, dlatego ruch samochodowy wpływa znacząco na stan zanieczyszczenia powietrza.

W celu poprawy czystości powietrza na obszarze miasta celowe są m.in. następujące działania:

- likwidacja niskich źródeł emisji zanieczyszczeń, poprzez; wymianę starych „nie ekologicznych” urządzeń spalających paliwa stałe i zastąpienie nowoczesnymi wysokosprawnymi „ekologicznymi” urządzeniami (kotłami), zmianę stosowanych paliw na paliwa ekologiczne, tj. gaz ziemny lub olej opałowy oraz ewentualnie przyłączenie do systemu,
- poprawa stanu nawierzchni dróg, organizacji ruchu kołowego w mieście, co ograniczy emisję hałasu i zanieczyszczeń komunikacyjnych,
- rozwój procesów termomodernizacji zużycia energii u odbiorców, co wpłynie bezpośrednio na emisję zanieczyszczeń do powietrza i stan środowiska w mieście.

## **Zanieczyszczenia wód**

Zanieczyszczenie wód powierzchniowych jest spowodowane substancjami chemicznymi, bakteriami i innymi mikroorganizmami występującymi w wodach naturalnych w zwiększonej ilości. Substancje chemiczne (organiczne i nieorganiczne) mogą występować w postaci roztworów, roztworów koloidalnych i zawiesin. Skład chemiczny zanieczyszczeń wiąże się z czynnikami naturalnymi takimi jak rozkład substancji z gleb i skał, rozwój i obumieranie organizmów wodnych oraz czynnikami antropogenicznymi. Do głównych źródeł zanieczyszczeń możemy zaliczyć zanieczyszczenia trafiające do wód razem ze ściekami,

zanieczyszczenia wynikające ze spływu powierzchniowego z pól uprawnych (środki ochrony roślin, nawozy) oraz z tras komunikacyjnych.

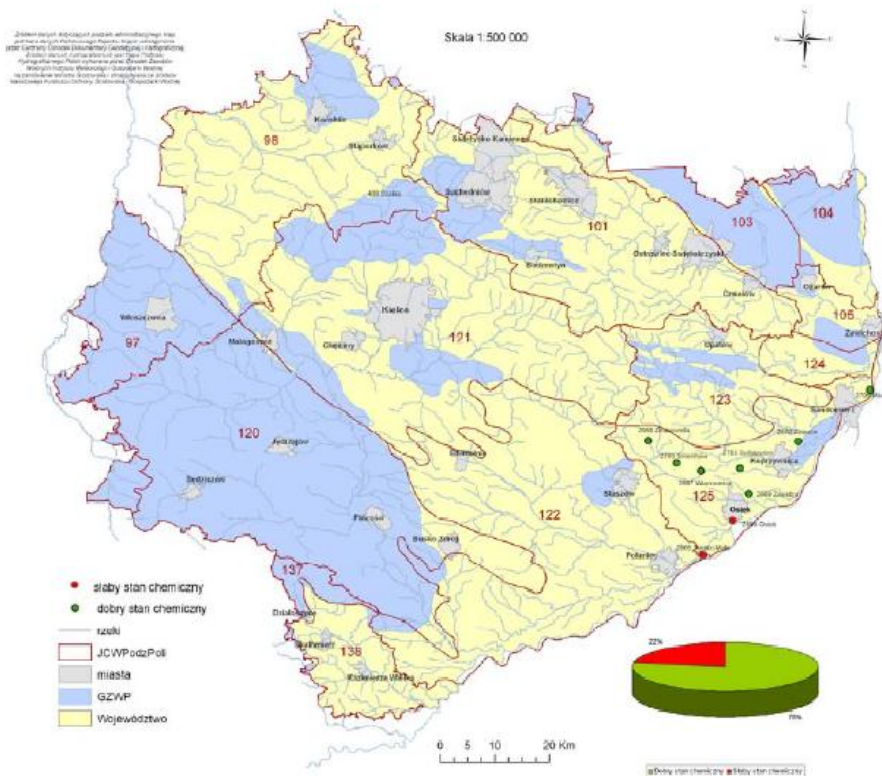
Jakość wód powierzchniowych (wg *Klasyfikacji i oceny stanu wód powierzchniowych w woj. świętokrzyskim w roku 2011*) na terenie gminy jest niezadowolająca. Rzeka Mierzawa badana jest w p.p.k. monitoringu Mierzawa – Pawłowice. Stan ekologiczny i potencjał ekologiczny wód wg JCWP (jednolitych części wód powierzchniowych) jest umiarkowany, stan chemiczny został oceniony jako dobry, natomiast wyniki oceny stanu wód JCWP jako złe.

Zanieczyszczenia wód powierzchniowych na terenie gminy powodują „dzikie” zrzuty nieczystości komunalnych z gospodarstw domowych. Gmina posiada niski stopień skanalizowania, część gospodarstw domowych posiada nieuszczelnioną szambę.

W celu ochrony środowiska naturalnego przed zanieczyszczeniami antropogenicznymi dostającymi i się do wód powierzchniowych i podziemnych, w 1974 r. w Sędziszowie uruchomiono mechaniczno – biologiczną oczyszczalnię ścieków, która była sukcesywnie modernizowana. Tereny objęte zmianą planu położone są w zasięgu zbiorczej kanalizacji sanitarnej miasta.

Gmina Sędziszów leży w obrębie Głównego Zbiornika Wód Podziemnych (GZWP) nr 409 Niecka Miechowska, związanego z utworami kredy górnej. Jest to zbiornik szczelinowy i szczelinowo-porowy, o wysokiej zasobności i dobrym stanie czystości pod względem fizykochemicznym (rys. 2). Wody podziemne stanowią jedyne źródło zaopatrzenia ludności, rolnictwa i przemysłu w wodę, na terenie gminy. W Białowieży istnieje stacja hydrologiczna, gdzie istnieją 4 punkty monitoringu jakości wód podziemnych.

Rys. 2. Jakości wód podziemnych w woj świętokrzyskim w 2008 r.



Źródło: Wyniki oceny jakości wód podziemnych w województwie świętokrzyskim w roku 2008

## **Zanieczyszczenie gleb**

Zanieczyszczenia gleb pochodzą głównie ze stałych i ciekłych odpadów przemysłowych i komunalnych, pyłów i gazów emitowanych z zakładów przemysłowych, z silników spalinowych oraz substancji stosowanych w rolnictwie.

Do głównych zagrożeń możemy zaliczyć zanieczyszczenia pyłowe pochodzące z palenisk domowych, komunikacji, oraz odprowadzanie nieczyszczonych ścieków bytowych bezpośrednio do gleb oraz rolnictwo z wykorzystaniem mechanicznych maszyn rolniczych. Znaczna część gminy nie jest aktualnie skanalizowana i ścieki sanitarne są gromadzone w szambach lub odprowadzane do gruntu, co niesie poważne ryzyko skażenia gleby oraz wód gruntowych.

Przeprowadzone w ramach monitoringu krajowego badania wykazały, że grunty gminy użytkowane rolniczo nie zawierają nadmiernej ilości metali ciężkich. Stan czystości gleb nie odbiega od średniej dla województwa świętokrzyskiego.

Jedynie tereny położone w bezpośrednim sąsiedztwie dróg o znacznym natężeniu ruchu, prawdopodobnie wykazują większe niż normatywne zanieczyszczenie gleb, zwłaszcza metalami ciężkimi. Szczególnie narażone są gleby w mieście, obszarze wzmożonej komunikacji.

## **Hałas**

Klimat akustyczny kształtowany jest głównie przez transport drogowy, transport kolejowy, zakłady przemysłowe oraz hałas bytowy.

Ruch samochodowy jest potencjalnie dużym zagrożeniem dla środowiska ludzi ze względu na uciążliwość hałasu. Zagrożenia hałasem związane są głównie z ruchem pojazdów samochodowych poruszających się po sieci komunikacji drogowej miasta Sędziszów. Zagrożenia hałasem mogą okresowo występować na terenach zabudowy mieszkaniowej położonych bezpośrednio przy przebiegających przez teren miasta drogach powiatowych. Na obszarze miasta nie są prowadzone pomiary hałasu drogowego ani kolejowego.

Główna uciążliwość nadmiernego hałasu to ruch pociągów na tranzytowym szlaku kolejowym Warszawa – Kraków oraz ze strony linii hutniczo – siarkowej LHS, tzw. szerokiego toru. Transport odbywa się przez centrum miasta Sędziszów, gdzie w budynkach położonych bliżej linii, podczas przejazdu pociągów, odczuwalne jest drżenie ścian. Wielkość i zasięg hałasu kolejowego w znacznym stopniu zależy od częstotliwości kursowania pociągów (osobowych i towarowych), prędkości trakcyjnej, składu taboru kolejowego, stanu technicznego torowiska oraz topografii terenu.

Dodatkowym źródłem hałasu są zakłady przemysłowe, głównie: Fabryka Kotłów „SEFAKO” S.A., Zakład Przemysłu Drzewnego „TARNIA” oraz Zakład Produkcji Palet „PALKO”.

Poza hałasem komunikacyjnym i przemysłowym warunki akustyczne gminy i miasta Sędziszów mogą być modyfikowane przez hałas bytowy oraz hałas generowany przez linie elektromagnetyczne.

Na obszarze objętym planem oraz w jego najbliższym sąsiedztwie brak źródeł hałasu o znacznym natężeniu.

## **Promieniowanie elektromagnetyczne**

Na obszarze objętym planem nie występują linie elektroenergetyczne i stacje telefonii komórkowej będące źródłem oddziaływania elektromagnetycznego.

## 2.2 Przemiany środowiska

Przemiany środowiska zależą od jego odporności, czyli progowej wartości parametrów otoczenia systemu przyrodniczego, przy której system się nie zmienia lub zmiany są odwracalne po ustaniu zakłócenia. Do oddziaływań destrukcyjnych człowieka na system przyrodniczy zalicza się (Kostrowicki, 1992):

- degradację, czyli przesunięcie systemu na niższy poziom termodynamiczno-informacyjny,
- degenerację, czyli rozpad zależności wewnętrznych między składnikami systemu, co powoduje zanik mechanizmów stabilizujących,
- dysfunkcję, czyli zmianę (najczęściej uproszczenie) sposobu przepływu materii i energii bez wyraźnych zmian struktury,
- dekompozycję, czyli zmianę struktury, składu i relacji ilościowych między składowymi systemu.

Skutki działań człowieka w środowisku można klasyfikować (Richling, Solon 1996) ze względu na:

- ich zasięg przestrzenny (punktowy, liniowy i powierzchniowy),
- czas ich trwania (długo- i krótkoterminowe),
- częstotliwość (powtarzalne, ciągłe, cykliczne, zanikające),
- skalę (lokalne, regionalne, globalne),
- charakter (skumulowane, synergiczne, przypadkowe, odwracalne lub nieodwracalne),
- skutki dotyczące zasobów nieodnawialnych.

Zdolność do regeneracji posiadają przede wszystkim komponenty biotyczne, a spośród abiotycznych – hydrosfera i klimat (a pozostałe są nieodnawialne). Regeneracja przyrody odbywa się dzięki procesowi sukcesji i rozprzestrzeniania się gatunków. Środowisko przyrodnicze odznacza się zdolnością do regeneracji. Środowisko na obszarze opracowania znajduje się poza zasięgiem obszarów chronionych.

### 2.2.1 Potencjalne zmiany stanu środowiska w przypadku braku realizacji projektu

W przypadku braku realizacji projektu planu środowisko nie pozostanie na obecnym poziomie funkcjonowania. Będzie poddawane działaniu procesów zarówno naturalnych jak i antropogenicznych. Zaniechanie realizacji planowanych działań zwłaszcza w zakresie gospodarki wodno-ściekowej może prowadzić do niekorzystnych zmian w stosunkach wodnych obszaru i w terenach przyległych doprowadzając do zanieczyszczenia wód powierzchniowych. Ze względu na małą odporność wodonośną na przenikanie zanieczyszczeń niepodjęcie działań w zakresie ochrony GZWP i brak wyraźnych tendencji do likwidacji źródeł zanieczyszczeń może doprowadzić do degradacji użytkowego poziomu wodonośnego i pogorszenia jakości wód podziemnych.

## **2.2.2 Stan środowiska na obszarach objętych przewidywanym znaczącym oddziaływaniem**

Znaczące oddziaływanie na środowisko związane jest z wykorzystaniem zasobów środowiska na potrzeby rozwoju społeczno-gospodarczego, infrastruktury technicznej i komunikacyjnej. Stan środowiska w obszarach objętych znaczącym oddziaływaniem nie jest w stanie pierwotnej równowagi ekologicznej. Spowodowane to jest występowaniem na obszarze planu istniejącego zainwestowania. Zaistniała dekompozycja systemu środowiska wprowadzeniem zainwestowania i zainwestowaniem wskazanym w dotychczasowych planach przesunęła obecny stan środowiska na niższy poziom wpływając na zmianę jego funkcjonowania.

W obrębie terenów objętych znaczącym oddziaływaniem dojdzie do trwałych przemian środowiska w postaci przekształceń powierzchni, wymiany gruntów, zmian stosunków wodnych w tym ograniczenia procesów infiltracji. Inwestycje z zakresu infrastruktury technicznej, pomimo powodowania trwałych przekształceń środowiska, korzystnie oddziałują na poprawę stanu jakościowego środowiska przyrodniczego.

Teren objęty zmianą planu znajduje się poza obszarami o przewidywanym znaczącym oddziaływaniem.

## **2.2.3 Problemy ochrony środowiska**

Na obszarze miasta Sędziszów znajduje się pomnik przyrody, buk szkarłatny, przy ul. Dworcowej (poza obszarem objętym planem) ustanowiony rozporządzeniem nr 205/2001 Wojewody Świętokrzyskiego z dnia 29 maja 2001r. Ustalenia zmiany planu nie mają wpływu na ochronę pomnika przyrody.

W ustaleniach obowiązującego planu, dla innych terenów o wartościach przyrodniczych ustala się ochronę przed zabudową:

- dolin rzek jako naturalnych ciągów ekologicznych,
- skarp i terenów o dużych spadkach,
- terenów lasów i zadrzewień,

za wyjątkami określonymi w ustaleniach szczegółowych.

Ponadto wyznacza się pasy ochronnych wzdłuż cieków wodnych jako niezbędne:

- dla utrzymania lub poprawy stanu ekosystemów wodnych i ekosystemów zależnych,
  - ochrony otuliny biologicznej cieków wodnych,
  - zapewnienie przestrzeni dla swobodnego spływu wód powodziowych i lodów,
- a także umożliwienia dostępu do wody w ramach powszechnego korzystania z wód i umożliwienia prowadzenia robót remontowych i konserwacyjnych w korytach cieków.

Ze względu na brak warstw izolujących wody podziemne, w celu ochrony zasobów wodnych położonych w obszarze Głównego Zbiornika Wód Podziemnych – GZWP nr 409 w terenach tych obowiązuje zakaz lokalizacji nowych inwestycji bez zabezpieczeń przed przenikaniem do podłoża i wód podziemnych.

## **2.3 Cele ochrony środowiska ustanowione na szczeblu międzynarodowym, wspólnotowym i krajowym**

Cele ochrony środowiska na szczeblu wspólnotowym zostały określone w Szóstym Programie Działań na Rzecz Środowiska (6 EAP) „Środowisko 2010: Nasza przyszłość, nasz wybór”. Do głównych priorytetów zaliczono zagadnienia: zmian klimatycznych, różnorodności przyrodniczej, środowiska naturalnego, zrównoważonego wykorzystania



zasobów naturalnych i gospodarki odpadami. Polityka ekologiczna państwa na lata 2009-2012 z perspektywą do roku 2016 jest w Polsce dokumentem strategicznym, który przez określenie celów i priorytetów ekologicznych wskazuje kierunek działań koniecznych do zapewnienia właściwej ochrony środowiska naturalnego. Wśród priorytetów polityki ekologicznej należy wymienić min.: ochronę atmosfery, ochronę wód, gospodarkę odpadami oraz przywrócenie podstawowej roli miejscowym planom zagospodarowania przestrzennego jako podstawy lokalizacji inwestycji.

Projekt zmiany planu uwzględnia cele ochrony środowiska poprzez utrzymanie dotychczasowych ustaleń planu w zakresie ochrony przyrody (obszary objęte ochroną, pomniki przyrody, ciągi i korytarze ekologiczne), ochronę powietrza (paliwa czyste ekologicznie), ochronę wód (zbiorczy system kanalizacji) i właściwą gospodarkę odpadami na terenie miasta.

### 3. ODDZIAŁYWANIE USTALEŃ PROJEKTU NA ŚRODOWISKO

Wpływ projektowanego zagospodarowania obszaru objętego zmianą planu rozpatrzony został poprzez zbadanie zagrożeń środowiska takich jak: zanieczyszczenie powietrza, zanieczyszczenie wód powierzchniowych i podziemnych, zanieczyszczenie gleb, emisję hałasu i promieniowanie elektromagnetyczne.

Największy wpływ na zmiany zachodzące w środowisku mają inwestycje: rozbudowa zabudowy mieszkaniowej, usługowej i produkcyjnej, rozbudowa systemów kanalizacji ściekowej oraz modernizacja szlaków komunikacyjnych.

Negatywne zmiany i przekształcenia środowiska związane są z etapem powstawania nowego zainwestowania powodującym wzrost presji w okresie jego funkcjonowania.

Środowisko przyrodnicze na badanym terenie charakteryzuje się niewielką odpornością na degradację. Wynika to głównie z faktu, że na tym terenie brakuje gruntów spoistych stanowiących izolację przed przenikaniem zanieczyszczeń do poziomu wód gruntowych. Działalność człowieka spowodowała wykształcenie się zbiorowisk półnaturalnych, synantropijnych. Należy jednak podkreślić, że na badanym terenie nie ma znaczącego zagrożenia dla stanu środowiska, które wynikałoby z jego zagospodarowania.

Realizacja ustaleń zmiany planu nie będzie źródłem nadzwyczajnych zagrożeń dla środowiska.

Nie istnieje na tym terenie ryzyko poważnych awarii jednakże nie można wykluczyć możliwości wystąpienia innych nadzwyczajnych zagrożeń dla środowiska lub klęsk żywiołowych. Możliwość regeneracji środowiska po ich wystąpieniu związana będzie z ich charakterem i stopniem degradacji środowiska.

#### 3.1 Rodzaje i skala przewidywanych oddziaływań na środowisko

Planowane zmiany zagospodarowania wpłyną na stan środowiska przyrodniczego. Mogą wystąpić czynniki, które będą w różnym stopniu oddziaływać na środowisko przyrodnicze (tab. 1, 2).

**Tab. 1 Prognozowane oddziaływanie i natężenie zagrożeń środowiska**

Czynnik	Technologia, możliwość wystąpienia	Prognozowane oddziaływanie i jego natężenie
emisja zanieczyszczeń powietrza z układów grzewczych	może wystąpić	w stopniu mało znaczącym

Czynnik	Technologia, możliwość wystąpienia	Prognozowane oddziaływanie i jego natężenie
emisja hałasu komunikacyjnego	wystąpi	w stopniu mało znaczącym ( w zależności od natężenia ruchu samochodowego)
emisja hałasu komunalnego	wystąpi	w stopniu mało znaczącym
wpływ na klimat lokalny	prawdopodobny	w stopniu praktycznie nieodczuwalnym
przekształcenie krajobrazu	wystąpi	w stopniu mało znaczącym
przekształcenia walorów widokowych	wystąpi	w stopniu mało znaczącym
przekształcenie stosunków wodno-gruntowych	wystąpi	w stopniu mało znaczącym (nastąpi częściowa likwidacja terenów biologicznie czynnych)
zanieczyszczenie wód powierzchniowych na skutek zrzutu ścieków komunalnych	nie wystąpi	nieznaczące (podlega odprowadzaniu ścieków do sieci kanalizacyjnej)
powstawanie odpadów komunalnych	wystąpi	nieznaczące (podlega zasadom gospodarki odpadami na terenie miasta)
powstawanie odpadów niebezpiecznych	może wystąpić	nieznaczące (podlega utylizacji wg przepisów odrębnych)
ograniczenie infiltracji wód opadowych do gruntu	wystąpi	w stopniu mało znaczącym (w granicach określonych postanowieniami zmiany planu)
likwidacja powierzchni biologicznie czynnej	wystąpi	w stopniu mało znaczącym (w granicach określonych postanowieniami zmiany planu)

Uwzględniając lokalizację nowych obiektów oraz projektowane rozwiązania, oddziaływania na środowisko wynikające z etapu budowy i eksploatacji przedsięwzięcia będą miały charakter określony w tabeli 2.

**Tab. 2. Charakterystyka typów oddziaływań**

Typ oddziaływań	Etap budowy	Etap eksploatacji
<b>bezpośrednie</b>	<ul style="list-style-type: none"> <li>- wzrost poziomu hałasu związanego z pracami budowlanymi (zabudowa kubaturowa, drogi, infrastruktura techniczna, itp.)</li> <li>- pylenie z powierzchni odkrytych, miejsc składowania materiałów sypkich i obiektów w budowie,</li> <li>- zanieczyszczenie powietrza spalinami,</li> <li>- zmniejszenie powierzchni biologicznie czynnej</li> </ul>	<ul style="list-style-type: none"> <li>- wzrost ilości odprowadzanych ścieków opadowych z powierzchni szczelnych</li> </ul>
<b>pośrednie</b>	<ul style="list-style-type: none"> <li>- nie występują lub brak znaczących oddziaływań</li> </ul>	<ul style="list-style-type: none"> <li>- poprawienie jakości wód powierzchniowych i gruntowych oraz gleb po wprowadzeniu systemu kanalizacji</li> </ul>
<b>wtórne</b>	<ul style="list-style-type: none"> <li>- nie występują lub brak znaczących oddziaływań</li> </ul>	<ul style="list-style-type: none"> <li>- nie występują lub brak znaczących oddziaływań</li> </ul>
<b>skumulowane</b>	<ul style="list-style-type: none"> <li>- nie występują lub brak znaczących oddziaływań</li> </ul>	<ul style="list-style-type: none"> <li>- nie występują lub brak znaczących oddziaływań</li> </ul>
<b>krótkoterminowe</b>	<ul style="list-style-type: none"> <li>- hałas budowlany,</li> <li>- zanieczyszczenie powietrza,</li> <li>- odpady budowlane</li> </ul>	<ul style="list-style-type: none"> <li>- nie występują lub brak znaczących oddziaływań w stosunku do stanu aktualnego zagospodarowania</li> </ul>

Typ oddziaływań	Etap budowy	Etap eksploatacji
<b>długoterminowe</b>	– zmniejszenie powierzchni biologicznie czynnej	– lokalne zmiany jakości krajobrazu
<b>stałe</b>	– zmiany ukształtowania powierzchni terenu	- niewielka zmiana klimatu lokalnego
<b>chwilowe</b>	– powstawanie odpadów „budowlanych” oraz gruntu z wykopów	- zwiększenie natężenia ruchu komunikacyjnego

Rozpatrując poszczególne elementy środowiska skala oddziaływania będzie następująca:

- **budowa geologiczna**

- na etapie budowy i eksploatacji oddziaływania nie będą znaczące

- **rzeźba terenu i gleby**

- na etapie budowy oddziaływania będą znaczące, bezpośrednie, krótkotrwałe i nieodwracalne w obszarze zainwestowanym,
- na etapie eksploatacji oddziaływania będą pośrednie, stałe i o bardzo małym stopniu oddziaływania

- **klimat**

- na etapie budowy oddziaływania będą bezpośrednie, krótkookresowe, odwracalne, ograniczone do terenów przeznaczonych pod zabudowę i bezpośrednio w jej otoczeniu,
- na etapie eksploatacji oddziaływania będą bezpośrednie, stałe, o bardzo małym stopniu oddziaływania

- **wody:**

- na etapie budowy oddziaływania będą pośrednie, krótkookresowe, odwracalne i o bardzo małym stopniu oddziaływania

- **zwierzęta:**

- na etapie budowy oddziaływania będą bezpośrednie, krótkookresowe, stosunkowo mało znaczące, w większości odwracalne,
- na etapie eksploatacji oddziaływania będą pośrednie, stałe, o bardzo małym stopniu oddziaływania i określonym tylko do niektórych gatunków zwierząt

- **rośliny:**

- na etapie budowy oddziaływania będą bezpośrednie, krótkookresowe, w większości nieodwracalne,
- na etapie eksploatacji oddziaływania będą pośrednie, stałe, o bardzo małym stopniu oddziaływania.

- **zabytki**

- brak oddziaływania

- **różnorodność biologiczna**

–oddziaływanie długotrwałe, nieodwracalne

- **dobry materialne**

- oddziaływanie długotrwałe

Z uwagi na to, iż każde uruchamianie i użytkowanie nowych inwestycji, mimo stosowania technologii proekologicznych (które jednak nie mają 100% sprawności, co wynika z ograniczeń współczesnych technologii), powoduje wprowadzanie zanieczyszczeń do środowiska, przy czym ich wielkość nie może przekraczać normatywnych wielkości.

Z uwagi na położenie obszaru w granicach GZWP 409 właściwe jest wprowadzanie zapisów o jego ochronie.

Nie stwierdzono na obszarze opracowania gatunków i siedlisk roślin, miejsc lęgowych ptaków i rozrodu zwierząt objętych ochroną zgodnie z ustawą *O ochronie przyrody*. Na badanym terenie brak jest użytków ekologicznych, stanowisk dokumentacyjnych przyrody nieożywionej oraz zespołów przyrodniczo - krajobrazowych. Na terenie objętym planem nie wyznaczono obszarów Natura 2000.

### **3.2 Wpływ przewidywanych oddziaływań na obszary Natura 2000**

Miasto Sędziszów nie jest położone w obrębie obszarów Natura 2000. Najbliżej położony jest na południe od miasta obszar Natura 2000 PLH260017 Dolina Górnej Mierzawy. Oddziaływanie projektu nie będzie miało wpływu na obszar Natura 2000.

### **3.3. Możliwości eliminujące lub ograniczające negatywne oddziaływanie na środowisko przedstawione w projekcie**

W obowiązującym miejscowym planie zagospodarowania przestrzennego zawarte są rozwiązania eliminujące i ograniczające oddziaływanie na środowisko, które pozostaną aktualne po uchwaleniu zmiany planu:

- zakaz lokalizacji nowych inwestycji bez zabezpieczeń przed przenikaniem do podłoża i wód podziemnych ze względu na położenie w obrębie GZWP nr 409 – Niecka Miechowska,
- obowiązek przyłączenia do sieci kanalizacyjnej zabudowy i obiektów kubaturowych,
- konieczność wyposażenia w kanalizację deszczową szczelnych powierzchni parkingów o pow. powyżej 0,1 ha, stosowanie paliw ekologicznych niskoemisyjnych, mediów grzewczych oraz rozwiązań technicznych ograniczających emisje zanieczyszczeń powietrza.

Planowane zagospodarowanie terenu i rozwiązania w zakresie rozbudowy infrastruktury przedstawione w planie nie będą zakłócać równowagi środowiska przyrodniczego i nie spowodują ograniczenia ciągów ekologicznych i głównych szlaków migracji zwierząt.

### **3.4 Rozwiązania alternatywne**

Ze względu na to, iż projekt zmiany planu obejmuje istniejące tereny zabudowy usługowej oraz w celu zachowania zgodności z uchwałą o przystąpieniu do sporządzania zmiany planu nie wskazano rozwiązań alternatywnych.