

Projekt

z dnia 21 grudnia 2020 r.

Zatwierdzony przez

**UCHWAŁA NR
RADY MIEJSKIEJ SĘDZISZÓW**

z dnia 29 grudnia 2020 r.

w sprawie wyznaczenia obszaru i granic aglomeracji Sędziszów

Na podstawie art. 18 ust. 2 pkt. 15 ustawy z dnia 8 marca 1990 r. o samorządzie gminnym (tekst jednolity Dz. U. z 2020 r. poz. 713 ze zm. Dz. U. z 2020 r. poz. 1378.), oraz na podstawie art. 87 ust. 1, 2 i ust. 4 w związku z art. 565 ust. 2 ustawy z dnia 20 lipca 2017 r. Prawo wodne (tekst jednolity Dz. U. z 2020 r. poz. 310 ze zm. Dz. U. z 2020 r. poz. 284, poz. 695, poz. 782, poz. 875 i poz. 1378) po uzgodnieniu z Regionalnym Dyrektorem Ochrony Środowiska w Kielcach oraz z Dyrektorem Zarządu Zlewni w Kielcach uchwała się, co następuje:

§ 1. 1. Wyznacza się aglomerację Sędziszów o równoważnej liczbie mieszkańców 8.253 z oczyszczalnią ścieków w miejscowości Sędziszów, w gminie Sędziszów.

2. W skład aglomeracji wchodzi miejscowości: w gminie Sędziszów - miasto Sędziszów (w części), Szałas (w części), Tarnawa (w części) i Borszowice (w części) oraz w gminie Słupia - Nowa Wieś (w części), Rawka, Słupia (w części) i Wywła (w części).

§ 2. Część opisową aglomeracji stanowi Załącznik Nr 1 do uchwały.

§ 3. Obszar i granice aglomeracji, oznaczone są na mapie w skali 1:10 000 stanowiącej Załącznik Nr 2 do uchwały.

§ 4. Niniejsza uchwała była poprzedzona Uchwałą Nr V/108/15 Sejmiku Województwa Świętokrzyskiego z dnia 23 lutego 2015r. w sprawie wyznaczenia obszaru i granic aglomeracji Sędziszów (Dziennik Urzędowy Województwa Świętokrzyskiego z dnia 25 lutego 2015 r. poz. 668), która traci moc z dniem wejścia w życie niniejszej uchwały zgodnie z art. 126 ust. 2 zasad techniki prawodawczej.

§ 5. Wykonanie uchwały powierza się Burmistrzowi Sędziszowa.

§ 6. Uchwała wchodzi w życie po upływie 14 dni od ogłoszenia w Dzienniku Urzędowym Województwa Świętokrzyskiego.

Przewodniczący Rady
Miejskiej Sędziszów

Adam Mysiara

CZĘŚĆ OPISOWA AGLOMERACJI SĘDZISZÓW

1. Podstawa wyznaczenia obszaru i granic aglomeracji.

Gmina Słupia:

- Studium uwarunkowań i kierunków zagospodarowania przestrzennego gminy Słupia zatwierdzonego Uchwałą Nr XXXVIII/183/2010 Rady Gminy Słupia z dnia 22 marca 2010 r.
- Uchwała nr XXXV/194/2013 Rady Gminy Słupia Jędrzejowska z dnia 27 listopada 2013 r. w sprawie uchwalenia miejscowego planu zagospodarowania przestrzennego dla terenu gminy Słupia Jędrzejowska - Akt uchylony.
- Uchwała nr XVI/89/2019 Rady Gminy Słupia z dnia 30 grudnia 2019 r. w sprawie uchwalenia miejscowego planu zagospodarowania przestrzennego dla terenów położonych w Gminie Słupia.
- Uchwała nr XVIII/97/2020 Rady Gminy Słupia z dnia 27 lutego 2020 r. dotycząca zmiany uchwały Nr XVI/89/2019 Rady Gminy Słupia z dnia 30 grudnia 2019 r. w sprawie uchwalenia miejscowego planu zagospodarowania przestrzennego Gminy Słupia.

Gmina Sędziszów:

- STUDIUM UWARUNKOWAŃ I KIERUNKÓW ZAGOSPODAROWANIA PRZESTRZENNEGO GMINY SĘDZISZÓW - Uchwała Nr X/96/2007 Rady Miejskiej w Sędziszowie z dnia 29 czerwca 2007 r.
- Uchwała nr XXV/251/2008 Rady Miejskiej w Sędziszowie z dnia 22 grudnia 2008 r. w sprawie miejscowego planu zagospodarowania przestrzennego gminy Sędziszów.
- Uchwała nr III/10/2010 Rady Miejskiej w Sędziszowie z dnia 30 grudnia 2010 r. w sprawie miejscowego planu zagospodarowania przestrzennego miasta Sędziszów.
- Uchwała nr VI/34/2011 Rady Miejskiej w Sędziszowie z dnia 4 marca 2011 r. zmieniająca uchwałę Nr III/10/201 Rady Miejskiej w Sędziszowie z dnia 30 grudnia 2010 roku w sprawie miejscowego planu zagospodarowania miasta Sędziszów.
- Uchwała nr XIV/98/2011 Rady Miejskiej w Sędziszowie z dnia 28 października 2011 r. w sprawie miejscowego planu zagospodarowania przestrzennego miasta Sędziszów w zakresie terenów komunikacji kolejowej.
- Uchwała nr XXXII/231/2013 Rady Miejskiej w Sędziszowie z dnia 27 marca 2013 r. w sprawie uchwalenia zmiany miejscowego planu zagospodarowania przestrzennego gminy Sędziszów dla części wsi: Pawłowice, Lowinia, Sosnowiec i Wojciechowice.
- Uchwała nr XXXII/233/2013 Rady Miejskiej w Sędziszowie z dnia 27 marca 2013 r. zmiany miejscowego planu zagospodarowania przestrzennego miasta Sędziszów - akt uchylony.
- Uchwała nr XXXV/265/2013 Rady Miejskiej w Sędziszowie z dnia 9 sierpnia 2013 r. w sprawie uchwalenia zmiany miejscowego planu zagospodarowania przestrzennego gminy Sędziszów dla części wsi: Aleksandrów, Bolesćice, Grązów, Piołunka i Zielonki.
- Uchwała nr XLVI/361/2014 Rady Miejskiej w Sędziszowie z dnia 29 września 2014 r. w sprawie zmiany nr 1 zmiany miejscowego planu zagospodarowania przestrzennego miasta Sędziszów.
- Uchwała nr XIX/129/2016 Rady Miejskiej w Sędziszowie z dnia 18 kwietnia 2016 r. w sprawie zmiany miejscowego planu zagospodarowania przestrzennego miasta Sędziszów.
- Uchwała nr XVII/154/2020 Rady Miejskiej Sędziszów z dnia 29 stycznia 2020 r. w sprawie uchwalenia zmiany miejscowego planu zagospodarowania przestrzennego gminy Sędziszów dla części działki o nr ewid. 322 w miejscowości Sosnowiec.

- Uchwała nr XXVII/222/2020 Rady Miejskiej Sędziszów z dnia 29 września 2020 r. w sprawie uchwalenia zmiany miejscowego planu zagospodarowania przestrzennego gminy Sędziszów.
- Uchwała nr XXVII/223/2020 Rady Miejskiej Sędziszów z dnia 29 września 2020 r. w sprawie uchwalenia zmiany miejscowego planu zagospodarowania przestrzennego miasta Sędziszów.

2. Informacja o sieci kanalizacyjnej.

- a) Długość i rodzaj istniejącej sieci kanalizacyjnej. Istniejąca zbiorcza sieć kanalizacyjna włączona do obszaru aglomeracji Sędziszów obejmuje następujące miejscowości: w gminie Sędziszów: Miasto Sędziszów, Szałas, Tarnawa, Borszowice, w gminie Słupia: Nowa Wieś, Rawka, Słupia, Wywła i wynosi ogółem 58,79 km sieci grawitacyjno-tłocznej. Na terenie aglomeracji znajduje się także 4,8 km kanalizacji deszczowej.
- b) Długość i rodzaj planowanej do budowy sieci kanalizacyjnej. Nie jest planowana.

3. Informacja o liczbie mieszkańców w aglomeracji.

- a) Liczba stałych mieszkańców aglomeracji. 7.703 osób zameldowanych na obszarze aglomeracji na pobyt stały oraz pobyt czasowy trwający nieprzerwanie dłużej niż 3 miesiące w rozumieniu przepisów ustawy z dnia 10 kwietnia 1974 r. o ewidencji ludności i dowodach osobistych).
- b) Liczba stałych mieszkańców aglomeracji korzystających z istniejącej sieci kanalizacyjnej, aktualnie: 6.657 osób.
- c) Liczba stałych mieszkańców aglomeracji planowanych do podłączenia do nowo wybudowanej sieci kanalizacyjnej. Nie jest planowana budowa nowej sieci. Planowane jest stopniowe przyłączanie mieszkańców do sieci istniejącej zrealizowanej poprzez zadanie „Budowa oczyszczalni ścieków komunalnych oraz kanalizacji sanitarnej w Sędziszowie - etap II”. Inwestycja objęła następujące tereny: miejscowości Tarnawa i Szałas oraz ulice Batalionów Chłopskich, Gródek, Bąkowską, Partyzantów, Polną, Jędrzejowską, Cichą i Nagłowicką w Sędziszowie. Planowana liczba stałych mieszkańców do podłączenia - 900 osób.
- d) Liczba osób czasowo przebywających w aglomeracji. 167 zarejestrowanych miejsc noclegowych w aglomeracji Sędziszów (osób czasowo przebywających w aglomeracji).
- e) Liczba osób czasowo przebywających w aglomeracji korzystających z sieci kanalizacyjnej. 167 osób.
- f) Liczba osób czasowo przebywających w aglomeracji planowanych do podłączenia do nowo wybudowanej sieci kanalizacyjnej. Nie jest planowane.

4. Obliczenie wskaźnika koncentracji.

Brak sieci planowanych.

5. Informacja o przemyśle występującym w aglomeracji.

- a) Liczba RLM przemysłu w aglomeracji. 383 RLM.
- b) Liczba RLM przemysłu obsługiwana przez istniejącą sieć kanalizacyjną. 383 RLM.
- c) Liczba RLM przemysłu planowana do podłączenia do nowo wybudowanej sieci kanalizacyjnej wraz ze wskazaniem nazw zakładów przemysłowych planowanych do podłączenia do sieci kanalizacyjnej. Nie jest planowane podłączanie nowych zakładów przemysłowych.

6. Informacja o oczyszczalniach ścieków w aglomeracji.

- a) Informacja o istniejących oczyszczalniach ścieków. Oczyszczalnia ścieków w Sędziszowie (ID oczyszczalni wg KPOŚK - SW015) zlokalizowana jest na działce nr 426 w miejscowości Sędziszów, gmina Sędziszów. Obecnie obowiązującym pozwoleniem wodnoprawnym dla oczyszczalni ścieków jest Decyzja Starosty Jędrzejowskiego z dnia 5 lipca 2016 roku (znak OŚR.6341.23.2016) na wprowadzanie oczyszczonych ścieków komunalnych o charakterze ścieków bytowych do rzeki Mierzawy w km 40+965 wraz z wykonaniem wylotu ścieków oczyszczonych oraz na odprowadzanie wód opadowych z wewnętrznego placu oczyszczalni ścieków utwardzonego kostką betonową do rowu melioracyjnego R-3 mającego połączenie z rzeką Mierzawą w km 40+500 wraz z wykonaniem wylotu wód opadowych. Wylot oczyszczonych ścieków komunalnych znajduje się na działce o numerze ewidencyjnym 421, obręb 2 w Sędziszowie. Wylot wód opadowych i roztopowych pochodzących z terenu oczyszczalni znajduje się na działce 426, obręb 2 w Sędziszowie.
- b) Informacja o planowanych do budowy oczyszczalniach ścieków. Nie jest planowane.

- c) Czy sieć kanalizacyjna zakończona jest końcowym punktem zrzutu. W przypadku odpowiedzi twierdzącej należy wskazać do której aglomeracji ścieki te będą odprowadzane, wraz z określeniem obciążenia tej oczyszczalni ścieków Sieć kanalizacyjna nie jest zakończona końcowym punktem zrzutu.

7. System gospodarki ściekowej w aglomeracji.

- a) Średnia dobowo ilość ścieków komunalnych powstających na terenie aglomeracji oraz skład jakościowy tych ścieków. Ilość ścieków dopływająca do oczyszczalni siecią kanalizacyjną (2019 r.) - 501,36 m³/dobę. Szacunkowa ilość ścieków wytworzonych od mieszkańców aglomeracji niepodłączonych do zbiorczej sieci kanalizacyjnej w granicach aglomeracji (ścieki dowożone do stacji zlewnej od mieszkańców korzystających ze zbiorników bezodpływowych z obszaru aglomeracji) - 83,68 m³/dobę. Szacunkowa ilość ścieków wytworzonych przez mieszkańców aglomeracji korzystających z indywidualnych systemów oczyszczania ścieków (przydomowych oczyszczalni ścieków) - 0,0 m³/dobę (brak przydomowych oczyszczalni w granicach aglomeracji). RAZEM bilans ścieków powstających na terenie aglomeracji - 585,04 m³/dobę. Łączna ilość ścieków oczyszczanych na oczyszczalni w 2019 roku jest większa i wynosi 292 dam³/rok (800 m³/dobę), gdyż obejmuje także m. in. wody opadowe i wody infiltracyjne. Jakość ścieków dopływających do oczyszczalni i odprowadzonych do odbiornika w 2019 r.: BZT5 [mgO₂/dm³]: ścieki surowe - 298, ścieki oczyszczone - 19, ChZTCr [mgO₂/dm³]: ścieki surowe - 1.139, ścieki oczyszczone - 80, Zawiesina ogólna [mg/dm³]: ścieki surowe - 325, ścieki oczyszczone - 23.
- b) Przepustowość istniejącej oczyszczalni ścieków w m³/d. Projektowa przepustowość oczyszczalni - 1 500 m³/dobę.
- c) Wydajność istniejącej oczyszczalni ścieków wyrażona w RLM Projektowa maksymalna wydajność oczyszczalni [RLM] - 11.097 RLM Obciążenie oczyszczalni (2019 r.) - 3.984 RLM
- d) Ilość i skład jakościowy ścieków przemysłowych odprowadzanych przez zakłady do systemu kanalizacji zbiorczej. Funkcjonujące na terenie aglomeracji podmioty gospodarcze to głównie małe i średnie podmioty gospodarcze. Zgodnie z „Wytycznymi do wyznaczania, zmiany lub likwidacji obszarów i granic aglomeracji” z lipca 2019 r. nie uwzględniono drobnych zakładów niemających znaczenia w wielkości RLM takich jak np.: fryzjer, restauracja, kino, gdyż ludność korzystająca z takich obiektów została już wliczona do RLM aglomeracji, jako jej mieszkańcy. Podobna sytuacja dotyczy szkół czy urzędów, w których w większości przypadków uczą się lub pracują mieszkańcy danej aglomeracji. Uwzględniono następujące zakłady przemysłowe:
- Fabryka Kotłów SEFAKO S.A., Sędziszów, ul. Przemysłowa 9 [średnia ilość ścieków (m³/d) - 73,64, ładunek BZT5 w kg O₂/d - 21,95, stężenie ścieków BZT5 w g O₂/m³ - 298, RLM - 366],
 - Myjnia Samochodowa „Makado”, Sędziszów, ul. Majowa 10 [średnia ilość ścieków (m³/d) - 2,16, ładunek BZT5 w kg O₂/d - 0,64, stężenie ścieków BZT5 w g O₂/m³ - 298, RLM - 11],
 - Zakład Przemysłu Drzewnego Henryk Zawartko, Sędziszów, ul. Spółdzielcza 4 [średnia ilość ścieków (m³/d) - 1,33, ładunek BZT5 w kg O₂/d - 0,40, stężenie ścieków BZT5 w g O₂/m³ - 298, RLM - 6], Skład jakościowy ścieków przemysłowych odprowadzanych przez zakłady do systemu kanalizacji zbiorczej:
• BZT5 - 298 mgO₂/dm³ • ChZTCr - 1.139 mgO₂/dm³ • Zawiesina ogólna - 325 mg/dm³. Przyjęto średnią wartość z badań za rok 2019. Średnia ilość ścieków przemysłowych powstających na terenie aglomeracji: 77,13 m³/dobę.
- e) Ilość ścieków powstających na terenie aglomeracji nieobjętych systemem kanalizacji zbiorczej, gdzie zastosowano systemy indywidualne albo planuje się zastosowanie systemów indywidualnych lub innych rozwiązań zapewniających taki sam poziom ochrony środowiska jak w przypadku systemów kanalizacji zbiorczej (zbiorniki bezodpływowe, przydomowe oczyszczalnie ścieków). Szacunkowa ilość ścieków wytworzonych od mieszkańców aglomeracji niepodłączonych do zbiorczej sieci kanalizacyjnej w granicach aglomeracji (ścieki dowożone do stacji zlewnej od mieszkańców korzystających ze zbiorników bezodpływowych z obszaru aglomeracji) - 83,68 m³/dobę. Szacunkowa ilość ścieków wytworzonych przez mieszkańców aglomeracji korzystających z indywidualnych systemów oczyszczania ścieków (przydomowych oczyszczalni ścieków) - 0,0 m³/dobę (brak przydomowych oczyszczalni w granicach aglomeracji).
- f) Rodzaj istniejącej oczyszczalni ścieków (rodzaj oczyszczalni należy również wskazać w przypadku planowanej do budowy oczyszczalni ścieków). PUB1 - oczyszczalnia biologiczna z podwyższonym usuwaniem związków azotu (N), fosforu (P) spełniająca standardy odprowadzanych ścieków dla aglomeracji ≥ 100 000 RLM.

8. Uzasadnienie określonej RLM aglomeracji.

Wyszczególnienie	Wartość RLM
RLM stałych mieszkańców aglomeracji (Mk)	7 703
RLM osób czasowo przebywających w aglomeracji (czas)	167
RLM przemysłu (prz)	383
Suma (RLM aglomeracji)	8 253
RLM korzystających z sieci kanalizacyjnej, w tym:	7 207
RLM mieszkańców korzystających z sieci kanalizacyjnej:	6 657
RLM przemysłu korzystających z sieci kanalizacyjnej	383
RLM osób czasowo przebywających na terenie aglomeracji korzystających z sieci kanalizacyjnej	167
RLM dostarczane do oczyszczalni taborem asenizacyjnym, w tym:	1 046
RLM mieszkańców dostarczane do oczyszczalni taborem asenizacyjnym	1 046
RLM przemysłu dostarczane do oczyszczalni taborem asenizacyjnym	0
RLM osób czasowo przebywających na terenie aglomeracji dostarczane do oczyszczalni taborem asenizacyjnym	0

9. Informacja o strefach ochronnych ujęć wody, zawierająca oznaczenie aktów prawa miejscowego lub o decyzjach ustanawiających te strefy oraz zakazy, nakazy i ograniczenia obowiązujące na tych terenach.

Zgodnie z danymi udostępnionymi przez Państwowe Gospodarstwo Wody Polskie, na terenie Gminy Sędziszów i Słupia zlokalizowanych jest kilka stref ochronnych ujęć wody obejmujących tereny ochrony bezpośredniej (brak terenów ochrony pośredniej). W granicach aglomeracji Sędziszów są to następujące obszary:

- Strefa ochrony bezpośredniej ujęcia wód podziemnych „Drewniane” w msc. Sędziszów, gm. Sędziszów, powiat jędrzejowski, zlokalizowanego na działce ozn. nr ewid. 378/30, obręb 01 Sędziszów (Decyzja Dyrektora Zarządu Zlewni w Kielcach z dnia 22 sierpnia 2018 r., znak: KR.ZUZ.1.4100.48.2018.DP).
- Strefa ochrony bezpośredniej ujęcia wód podziemnych w msc. Sędziszów, powiat jędrzejowski, zlokalizowanego na działce ozn. nr ewid. 28, obręb Sędziszów (Decyzja Dyrektora Zarządu Zlewni w Kielcach z dnia 21 sierpnia 2018 r., znak: KR.ZUZ.1.4100.86.2018.DP).
- Strefa ochrony bezpośredniej ujęcia wód podziemnych „Na Skarpie” (studnia Nr 1 - zasadnicza i Nr 2 - awaryjna) w msc. Sędziszów, gm. Sędziszów, powiat jędrzejowski, zlokalizowanego na działce ozn. nr ewid. 188, obręb Sędziszów (Decyzja Dyrektora Zarządu Zlewni w Kielcach z dnia 22 sierpnia 2018 r., znak: KR.ZUZ.1.4100.83.2018.DP). Na terenach zobowiązano użytkownika ujęcia wody do:
 - Umieszczenia na istniejącym ogrodzeniu tablicy informacyjnej o treści: TEREN OCHRONY BEZPOŚREDNIEJ UJĘCIA WODY PODZIEMNEJ OSOBOM NIEUPOWAŻNIONYM WSTĘP WZBRONIONY.
 - Odprowadzania wód opadowych lub roztopowych w sposób uniemożliwiający przedostawanie się ich do urządzeń służących do poboru wody.
 - Zagospodarowania terenu zielenią.
 - Odprowadzania poza granicę terenu ochrony bezpośredniej ścieków z urządzeń sanitarnych przeznaczonych do użytku dla osób zatrudnionych przy obsłudze urządzeń służących do poboru wody.
 - Ograniczenia wyłącznie do niezbędnych potrzeb przebywania osób niezatrudnionych przy obsłudze urządzeń służących do poboru wody. Dodatkowo, Dyrektor Zarządu Zlewni w Kielcach wprowadził na wskazanych obszarach zakaz użytkowania gruntów do celów niezwiązanych z eksploatacją ujęcia wody.

10. Informacja o obszarach ochronnych zbiorników wód śródlądowych zawierająca oznaczenie aktów prawa miejscowego ustanawiających te obszary oraz zakazy, nakazy i ograniczenia obowiązujące na tych obszarach.

Teren aglomeracji Sędziszów znajduje się poza obszarami ochronnymi zbiorników wód śródlądowych.

11. Informacja o formach ochrony przyrody, o których mowa w art. 6 ustawy z dnia 16 kwietnia 2004 r. o ochronie przyrody, zawierająca nazwę formy ochrony przyrody oraz tytuł i miejsce ogłoszenia aktu prawnego tworzącego, ustanawiającego albo wyznaczającego formę ochrony przyrody, oraz informacja o obszarach mających znaczenie dla Wspólnoty znajdujących się na liście, o której mowa w art. 27 ust. 1 tej ustawy.

W granicach aglomeracji Sędziszów znajdują się następujące formy ochrony przyrody:

- Miechowsko-Działoszycki Obszar Chronionego Krajobrazu - Aktualnym aktem prawnym w sprawie tej formy ochrony przyrody jest UCHWAŁA NR XXXV/622/13 SEJMIKU WOJEWÓDZTWA ŚWIĘTOKRZYSKIEGO z dnia 23 września 2013 r. dotycząca wyznaczenia Miechowsko-Działoszyckiego Obszaru Chronionego Krajobrazu (Dziennik Urzędowy Województwa Świętokrzyskiego z dnia 1 października 2013 r. poz. 3314).
- Pomniki przyrody:
 - 1) Pomnik przyrody - Wiąz górski - Ulmus glabra (Ulmus montana, Ulmus scabra) - Uchwała Nr XXXIV/158/2009 Rady Gminy Słupia Jędrzejowska z dn. 6.11.2009 r. w sprawie ustanowienia pomników przyrody (Dz. Urz. Woj. Świętokrzyskiego z dn. 22.12.2009 r. Nr 548, poz.4162 (zmieniona Uchwałą Nr XXXVII/179/2010 Rady Gminy w Słupi Jędrzejowskiej z dn. 28.01.2010 r. w sprawie zmiany Uchwały Nr. XXXIV/158/2009 w sprawie ustanowienia pomników przyrody, Dz. Urz. Woj. Świętokrzyskiego z dn. 15.04.2010 r. Nr 125, poz. 921.
 - 2) Pomnik przyrody - Sosna amerykańska (Wejmutka) - Pinus strobus - Uchwała Nr XXXIV/158/2009 Rady Gminy Słupia Jędrzejowska z dn. 6.11.2009 r. w sprawie ustanowienia pomników przyrody (Dz. Urz. Woj. Świętokrzyskiego z dn. 22.12.2009 r. Nr 548, poz.4162 (zmieniona Uchwałą Nr XXXVII/179/2010 Rady Gminy w Słupi Jędrzejowskiej z dn. 28.01.2010 r. w sprawie zmiany Uchwały Nr. XXXIV/158/2009 w sprawie ustanowienia pomników przyrody, Dz. Urz. Woj. Świętokrzyskiego z dn. 15.04.2010 r. Nr 125, poz. 921.
 - 3) Pomnik przyrody - Lipa szerokolistna - Tilia platyphyllos - Uchwała Nr XXXIV/158/2009 Rady Gminy Słupia Jędrzejowska z dn. 6.11.2009 r. w sprawie ustanowienia pomników przyrody (Dz. Urz. Woj. Świętokrzyskiego z dn. 22.12.2009 r. Nr 548, poz.4162 (zmieniona Uchwałą Nr XXXVII/179/2010 Rady Gminy w Słupi Jędrzejowskiej z dn. 28.01.2010 r. w sprawie zmiany Uchwały Nr. XXXIV/158/2009 w sprawie ustanowienia pomników przyrody, Dz. Urz. Woj. Świętokrzyskiego z dn. 15.04.2010 r. Nr 125, poz. 921.
 - 4) Pomnik przyrody - Lipa drobnolistna - Tilia cordata - Uchwała Nr XXXIV/158/2009 Rady Gminy Słupia Jędrzejowska z dn. 6.11.2009 r. w sprawie ustanowienia pomników przyrody (Dz. Urz. Woj. Świętokrzyskiego z dn. 22.12.2009 r. Nr 548, poz.4162 (zmieniona Uchwałą Nr XXXVII/179/2010 Rady Gminy w Słupi Jędrzejowskiej z dn. 28.01.2010 r. w sprawie zmiany Uchwały Nr. XXXIV/158/2009 w sprawie ustanowienia pomników przyrody, Dz. Urz. Woj. Świętokrzyskiego z dn. 15.04.2010 r. Nr 125, poz. 921.
 - 5) Pomnik przyrody - Platan klonolistny - Platanus xacerifolia (Platanus xhispanica) - Uchwała Nr XXXIV/158/2009 Rady Gminy Słupia Jędrzejowska z dn. 6.11.2009 r. w sprawie ustanowienia pomników przyrody (Dz. Urz. Woj. Świętokrzyskiego z dn. 22.12.2009 r. Nr 548, poz.4162 (zmieniona Uchwałą Nr XXXVII/179/2010 Rady Gminy w Słupi Jędrzejowskiej z dn. 28.01.2010 r. w sprawie zmiany Uchwały Nr. XXXIV/158/2009 w sprawie ustanowienia pomników przyrody, Dz. Urz. Woj. Świętokrzyskiego z dn. 15.04.2010 r. Nr 125, poz. 921.
 - 6) Pomnik przyrody - Lipa szerokolistna - Tilia platyphyllos - Uchwała Nr XXXIV/158/2009 Rady Gminy Słupia Jędrzejowska z dn. 6.11.2009 r. w sprawie ustanowienia pomników przyrody (Dz. Urz. Woj. Świętokrzyskiego z dn. 22.12.2009 r. Nr 548, poz.4162 (zmieniona Uchwałą Nr XXXVII/179/2010 Rady Gminy w Słupi Jędrzejowskiej z dn. 28.01.2010 r. w sprawie zmiany Uchwały Nr. XXXIV/158/2009 w sprawie ustanowienia pomników przyrody, Dz. Urz. Woj. Świętokrzyskiego z dn. 15.04.2010 r. Nr 125, poz. 921.

- 7) Pomnik przyrody - Jesion wyniosły - *Fraxinus excelsior* - Uchwała Nr XXXIV/158/2009 Rady Gminy Słupia Jędrzejowska z dn. 6.11.2009 r. w sprawie ustanowienia pomników przyrody (Dz. Urz. Woj. Świętokrzyskiego z dn. 22.12.2009 r. Nr 548, poz.4162 (zmieniona Uchwałą Nr XXXVII/179/2010 Rady Gminy w Słupi Jędrzejowskiej z dn. 28.01.2010 r. w sprawie zmiany Uchwały Nr. XXXIV/158/2009 w sprawie ustanowienia pomników przyrody, Dz. Urz. Woj. Świętokrzyskiego z dn. 15.04.2010 r. Nr 125, poz. 921.
- 8) Pomnik przyrody - Klon pospolity (Klon zwyczajny) - *Acer platanoides* - Uchwała Nr XXXIV/158/2009 Rady Gminy Słupia Jędrzejowska z dn. 6.11.2009 r. w sprawie ustanowienia pomników przyrody (Dz. Urz. Woj. Świętokrzyskiego z dn. 22.12.2009 r. Nr 548, poz.4162 (zmieniona Uchwałą Nr XXXVII/179/2010 Rady Gminy w Słupi Jędrzejowskiej z dn. 28.01.2010 r. w sprawie zmiany Uchwały Nr. XXXIV/158/2009 w sprawie ustanowienia pomników przyrody, Dz. Urz. Woj. Świętokrzyskiego z dn. 15.04.2010 r. Nr 125, poz. 921.
- 9) Pomnik przyrody - Modrzew europejski - *Larix decidua* - Uchwała Nr XXXIV/158/2009 Rady Gminy Słupia Jędrzejowska z dn. 6.11.2009 r. w sprawie ustanowienia pomników przyrody (Dz. Urz. Woj. Świętokrzyskiego z dn. 22.12.2009r Nr 548, poz.4162 (zmieniona Uchwałą Nr XXXVII/179/2010 Rady Gminy w Słupi Jędrzejowskiej z dn. 28.01.2010 r. w sprawie zmiany Uchwały Nr. XXXIV/158/2009 w sprawie ustanowienia pomników przyrody, Dz. Urz. Woj. Świętokrzyskiego z dn. 15.04.2010 r. Nr 125, poz. 921.
- 10) Pomnik przyrody - Lipa szerokolistna - *Tilia platyphyllos* - Uchwała Nr XXXIV/158/2009 Rady Gminy Słupia Jędrzejowska z dn. 6.11.2009 r. w sprawie ustanowienia pomników przyrody (Dz. Urz. Woj. Świętokrzyskiego z dn. 22.12.2009 r. Nr 548, poz.4162 (zmieniona Uchwałą Nr XXXVII/179/2010 Rady Gminy w Słupi Jędrzejowskiej z dn. 28.01.2010 r. w sprawie zmiany Uchwały Nr. XXXIV/158/2009 w sprawie ustanowienia pomników przyrody, Dz. Urz. Woj. Świętokrzyskiego z dn. 15.04.2010 r. Nr 125, poz. 921.
- 11) Pomnik przyrody - Lipa drobnolistna - *Tilia cordata* - Uchwała Nr XXXIV/158/2009 Rady Gminy Słupia Jędrzejowska z dn. 6.11.2009 r. w sprawie ustanowienia pomników przyrody (Dz. Urz. Woj. Świętokrzyskiego z dn. 22.12.2009 r. Nr 548, poz.4162 (zmieniona Uchwałą Nr XXXVII/179/2010 Rady Gminy w Słupi Jędrzejowskiej z dn. 28.01.2010 r. w sprawie zmiany Uchwały Nr. XXXIV/158/2009 w sprawie ustanowienia pomników przyrody, Dz. Urz. Woj. Świętokrzyskiego z dn. 15.04.2010 r. Nr 125, poz. 921.
- 12) Pomnik przyrody - Klon jawor (Jawor) - *Acer pseudoplatanus* - Uchwała Nr XXXIV/158/2009 Rady Gminy Słupia Jędrzejowska z dn. 6.11.2009 r. w sprawie ustanowienia pomników przyrody (Dz. Urz. Woj. Świętokrzyskiego z dn. 22.12.2009 r. Nr 548, poz.4162 (zmieniona Uchwałą Nr XXXVII/179/2010 Rady Gminy w Słupi Jędrzejowskiej z dn. 28.01.2010 r. w sprawie zmiany Uchwały Nr. XXXIV/158/2009 w sprawie ustanowienia pomników przyrody, Dz. Urz. Woj. Świętokrzyskiego z dn. 15.04.2010 r. Nr 125, poz. 921.
- 13) Pomnik przyrody - Lipa drobnolistna - *Tilia cordata* - Uchwała Nr XXXIV/158/2009 Rady Gminy Słupia Jędrzejowska z dn. 6.11.2009 r. w sprawie ustanowienia pomników przyrody (Dz. Urz. Woj. Świętokrzyskiego z dn. 22.12.2009 r. Nr 548, poz.4162 (zmieniona Uchwałą Nr XXXVII/179/2010 Rady Gminy w Słupi Jędrzejowskiej z dn. 28.01.2010 r. w sprawie zmiany Uchwały Nr. XXXIV/158/2009 w sprawie ustanowienia pomników przyrody, Dz. Urz. Woj. Świętokrzyskiego z dn. 15.04.2010 r. Nr 125, poz. 921.

Wymienione pomniki znajdują się na obszarze gminy Słupia (Jędrzejowska).

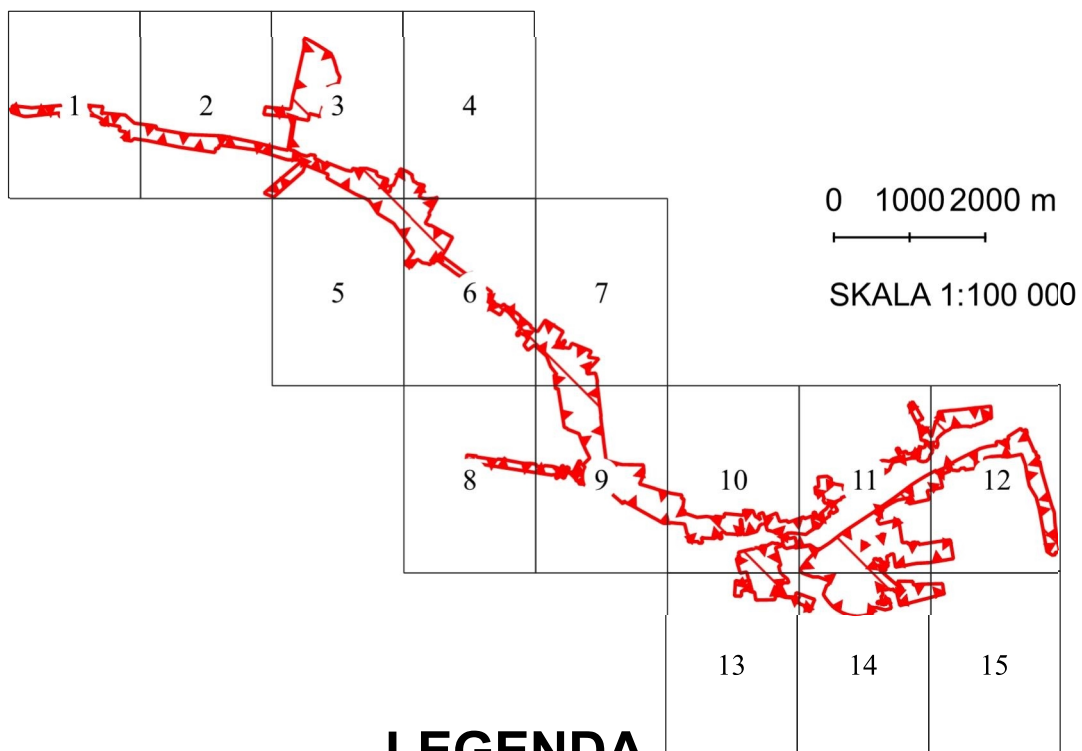
Na obszarze aglomeracji Sędziszów przy ulicy Dworcowej w Sędziszowie znajduje się także pomnik przyrody - buk szkarłatny uznany za pomnik przyrody Rozporządzeniem Wojewody Świętokrzyskiego Nr 205/2001 z dn. 29.05.2001 r. w sprawie uznania za pomniki przyrody (Dz. Urz. Woj. Świętokrzyskiego z dn. 04.06.2001 r. Nr 51.poz. 543).

12. Badanie spełnienia przez aglomerację warunków Dyrektywy ściekowej 91/271/EWG.



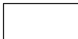




- a) Warunek I (art. 3 Dyrektywy) procent skanalizowania w aglomeracji aktualny - 87,33% Aktualny wskaźnik częściowo nie uwzględnia oddanej do użytku w 2020 r. inwestycji polegającej na budowie sieci kanalizacyjnej w obrębie miejscowości Tarnawa i Szalas oraz ulic Batalionów Chłopskich, Gródek, Bąkowskiej, Partyzantów, Polnej, Jędrzejowskiej, Cichej i Nagłowickiej w Sędziszowie. Osoby dotychczas niepodłączone do sieci kanalizacyjnej będą się stopniowo podłączały do sieci kanalizacyjnej dzięki czemu aglomeracja Sędziszów będzie mogła osiągnąć blisko 100% poziom skanalizowania aglomeracji. Oznacza to, że aglomeracja Sędziszów docelowo będzie spełniać wymagania warunku Dyrektywy w zakresie wyposażenia aglomeracji w systemy zbierania ścieków komunalnych.
- b) Warunek II (art. 10 Dyrektywy) wydajność oczyszczalni w aglomeracji (wyrażona w RLM).RLM oczyszczalni ścieków zostało określone na 11.097 RLM. Rzeczywiste RLM aglomeracji Sędziszów wynosi 8.253 RLM, co sprawia, że oczyszczalnia ścieków w Sędziszowie jest wystarczającym obiektem do przyjęcia ścieków powstających na terenie aglomeracji Sędziszów, a także poza nią.Ogólny bilans ilości powstających na terenie aglomeracji ścieków komunalnych wskazuje, że na terenie aglomeracji powstaje szacunkowo 213,54 dam³/rok ścieków komunalnych (tj. 213.540 m³/rok). Bilans średniej dobowej ilości ścieków komunalnych powstających na terenie aglomeracji Sędziszów wynosi 585,04 m³/dobę. Łączna średnia dobowa przepustowość dla oczyszczalni ścieków wynosi aktualnie 1.500 m³/d. Ilość ścieków, zarówno dopływających siecią kanalizacyjną do oczyszczalni, jak i dowożonych taborem asenizacyjnym z obszaru aglomeracji, mieści się w granicach założonej przepustowości oczyszczalni, wynoszącej 1.500 m³/dobę, co gwarantuje przyjęcie ścieków odebranych z terenu aglomeracji. Uwzględniając ilość wszystkich ścieków oczyszczanych na oczyszczalni wynoszącą 292 dam³/rok (800 m³/dobę) oczyszczalnia również gwarantuje ich przyjęcie.
- c) Warunek III (art. 4 i art. 5 Dyrektywy) standardy oczyszczania ścieków.Wskazane w punkcie 7 a). wartości obrazują, że oczyszczalnia ścieków funkcjonująca na terenie aglomeracji spełnia wymagania dotyczące standardów oczyszczania ścieków.

schemat połączenia arkuszy

Załącznik nr 2 do
Uchwały Rady Miejskiej Sędziszów
w sprawie wyznaczenia obszaru
i granic aglomeracji Sędziszów

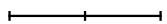


LEGENDA

-  oczyszczalnia ścieków w Sędziszowie
-  pomniki przyrody w granicach aglomeracji Sędziszów
-  arkusze map
-  granice stref ochronnych ujęć wody obejmujących tereny ochrony bezpośredniej w granicach aglomeracji Sędziszów
-  obszar i granice aglomeracji Sędziszów
-  granice form ochrony przyrody w granicach aglomeracji Sędziszów (Miechowsko-Działoszycki Obszar Chronionego Krajobrazu)
-  granice administracyjne gmin

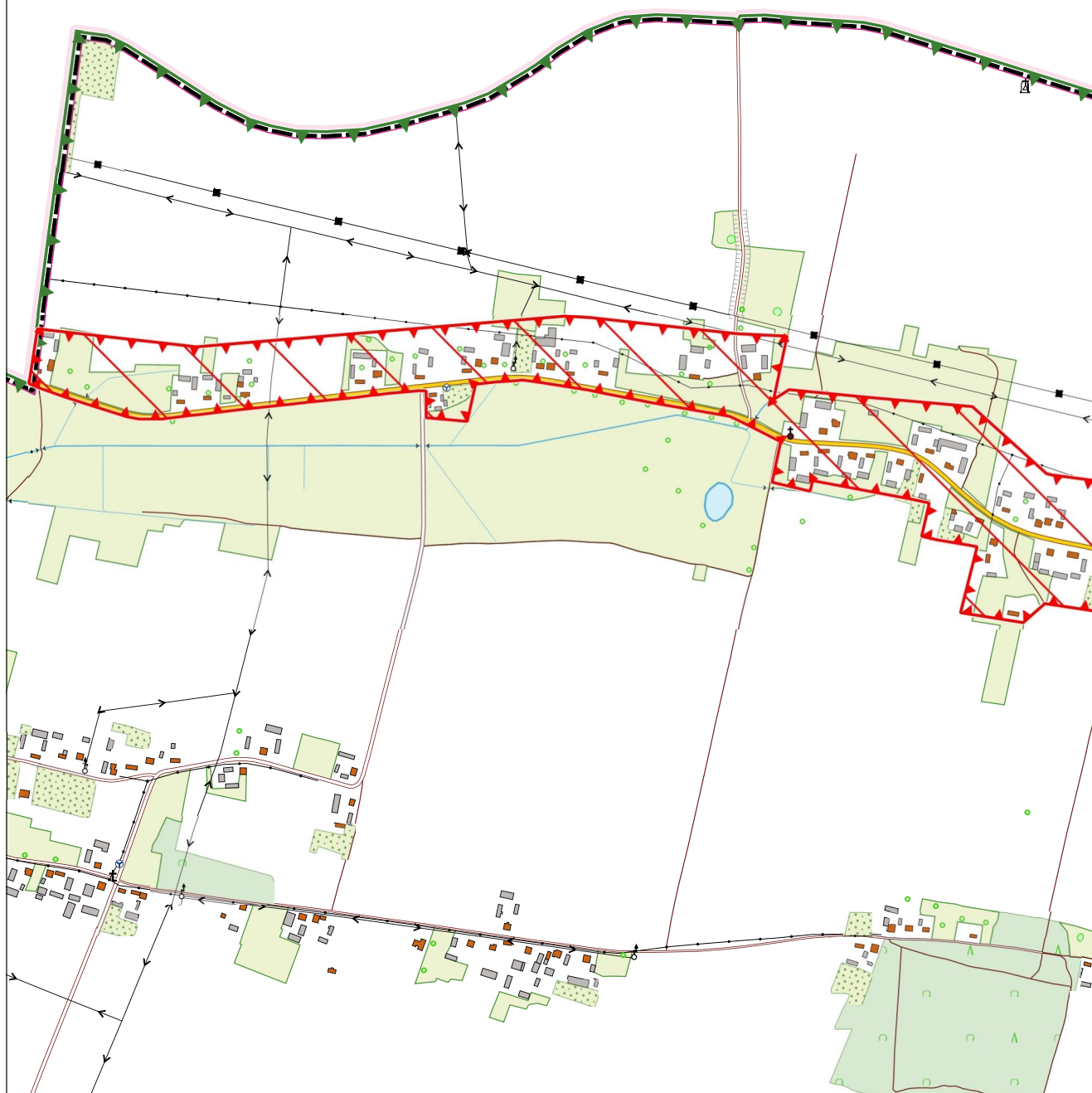
SYMBOLE ODNOSZĄ SIĘ DO POSZCZEGÓLNYCH ARKUSZY MAPY

0 100 200 m



SKALA 1:10 000

ARKUSZ 1



0 100 200 m

SKALA 1:10 000

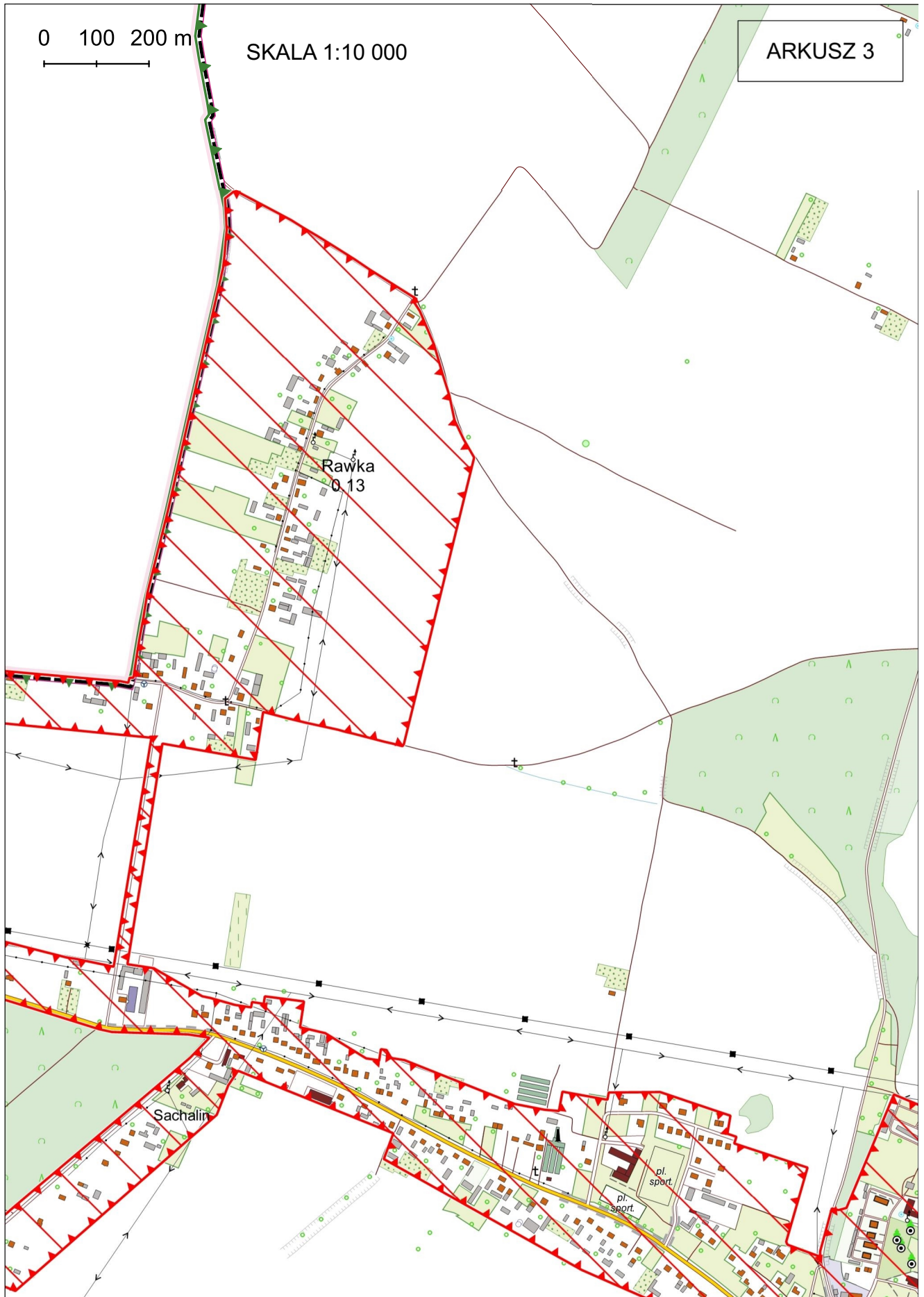
ARKUSZ 2

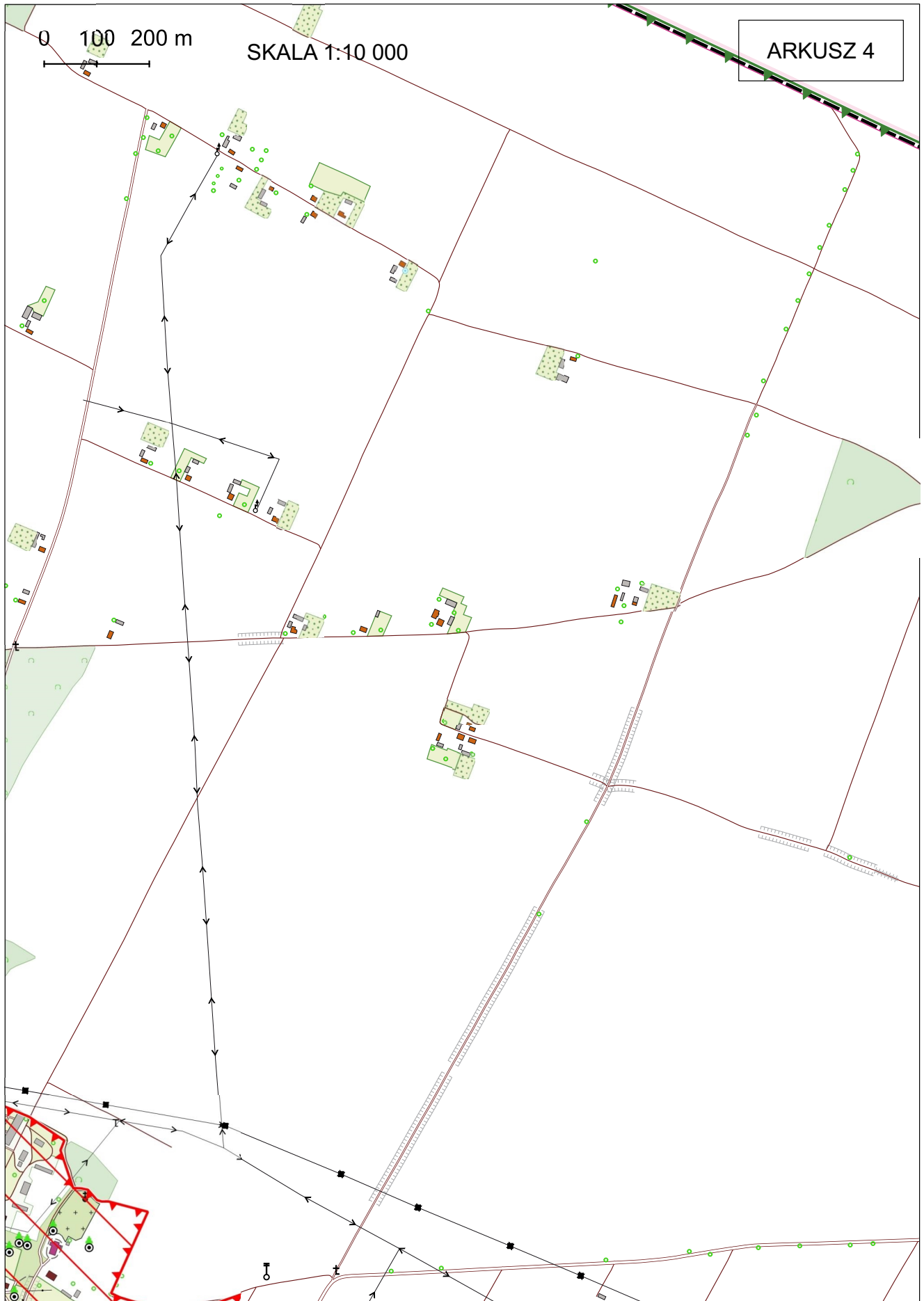


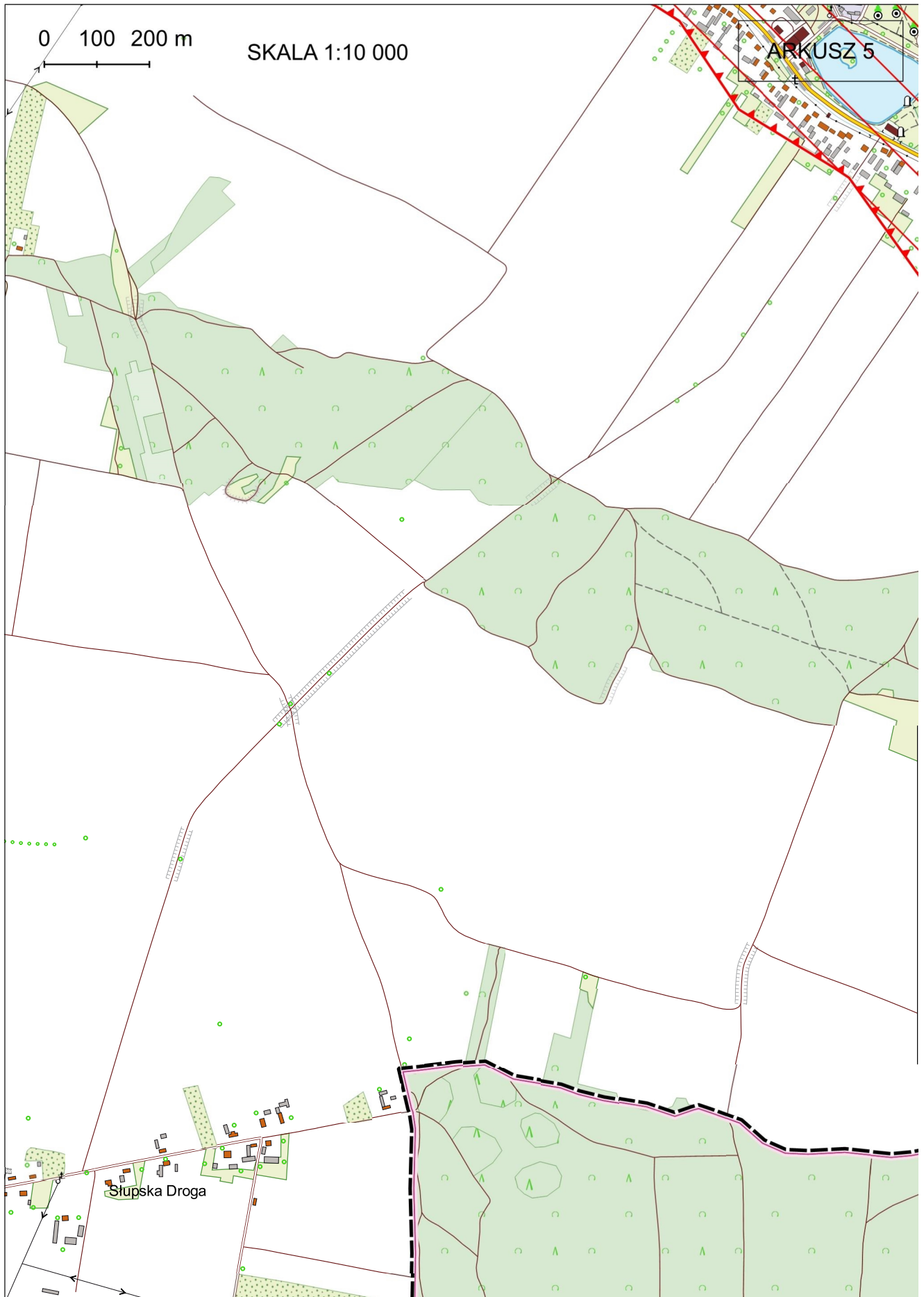
0 100 200 m

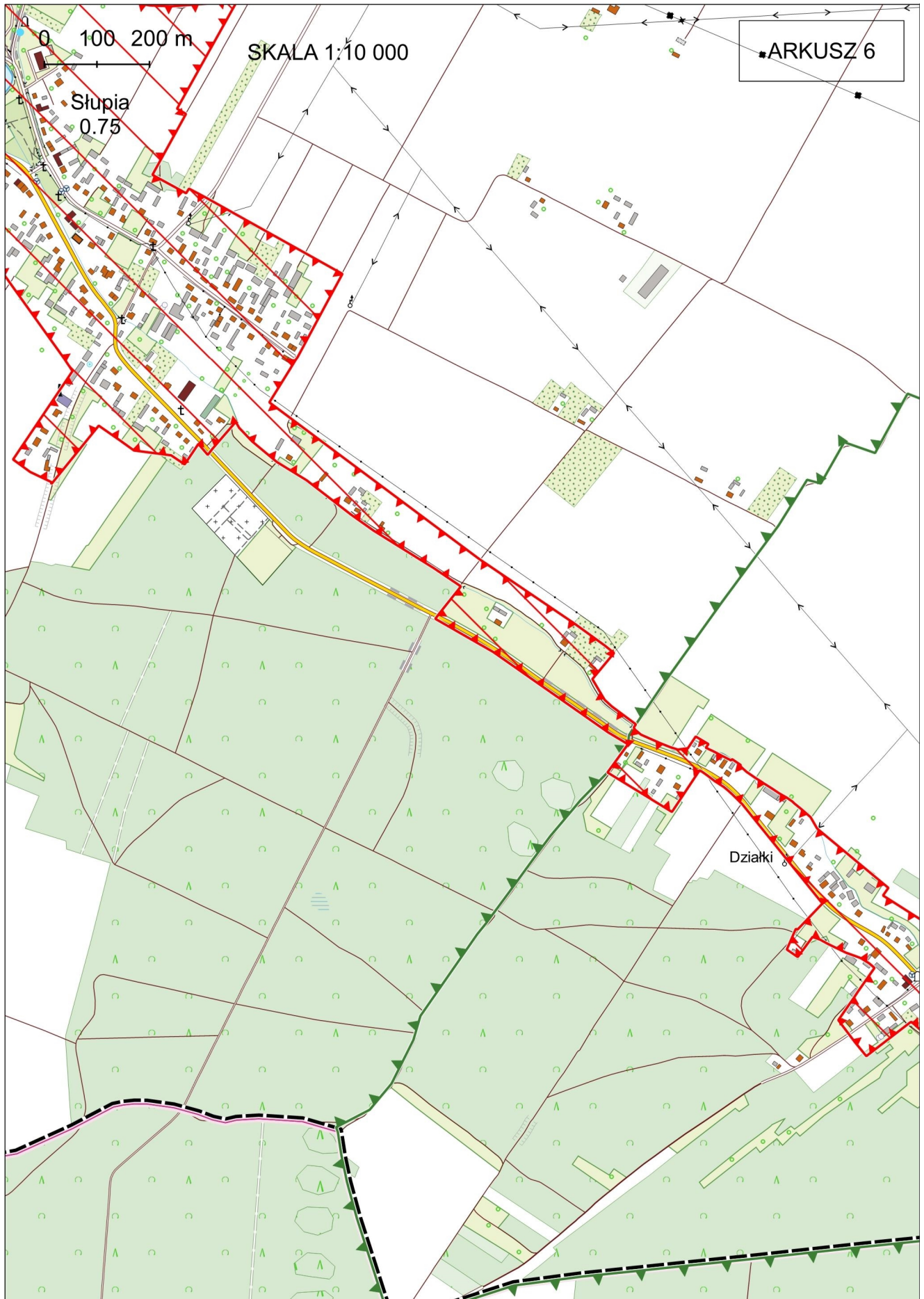
SKALA 1:10 000

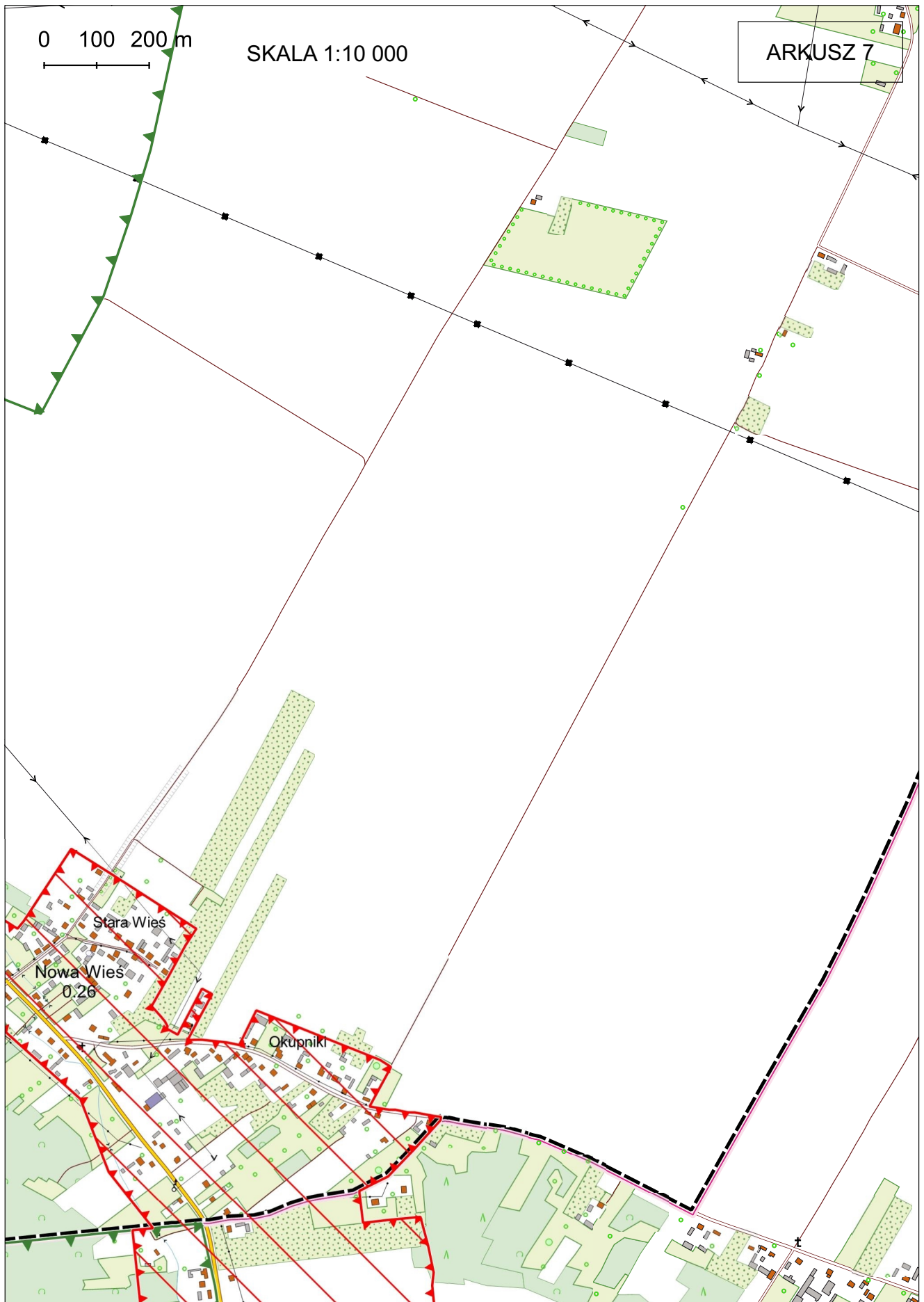
ARKUSZ 3

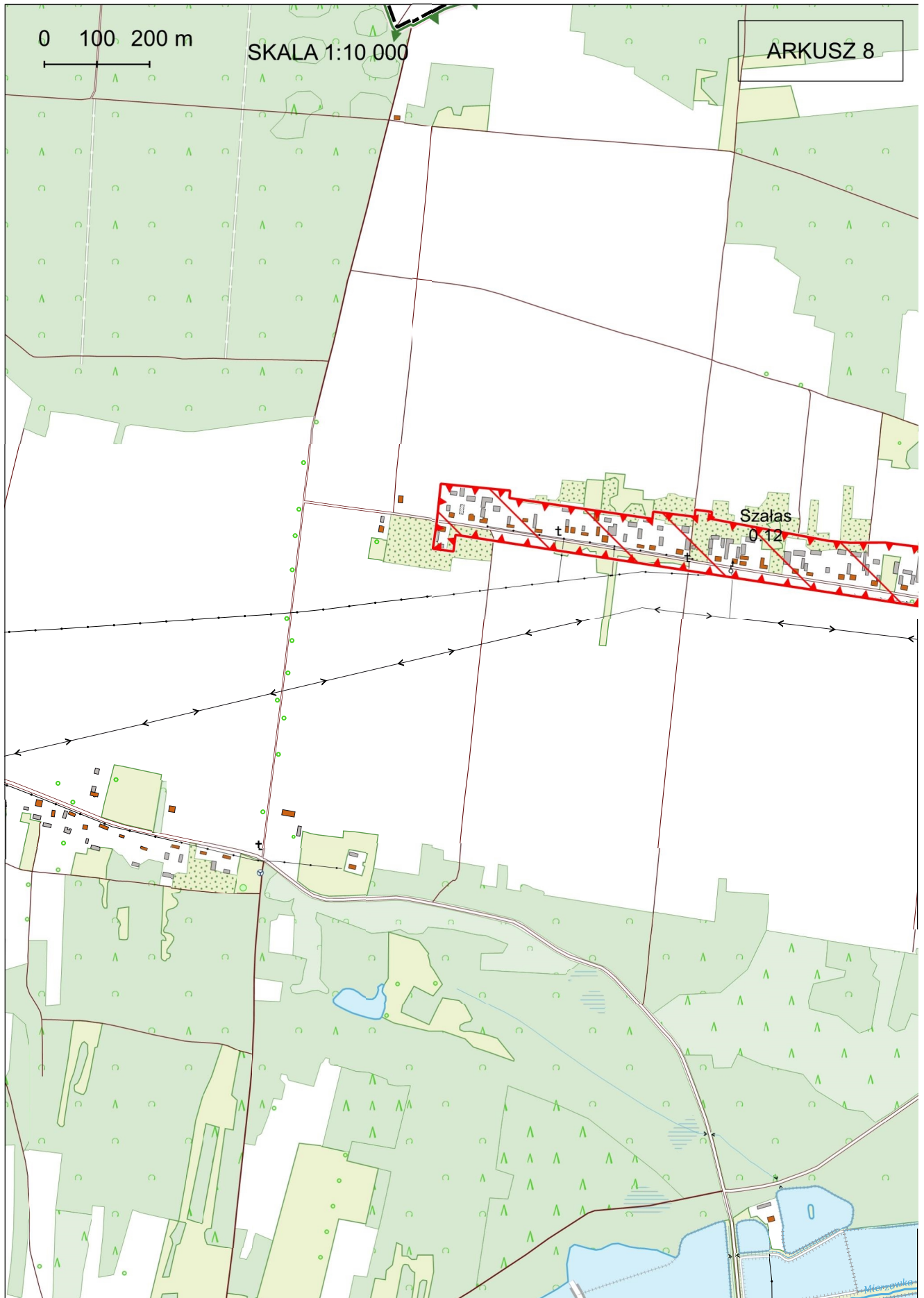


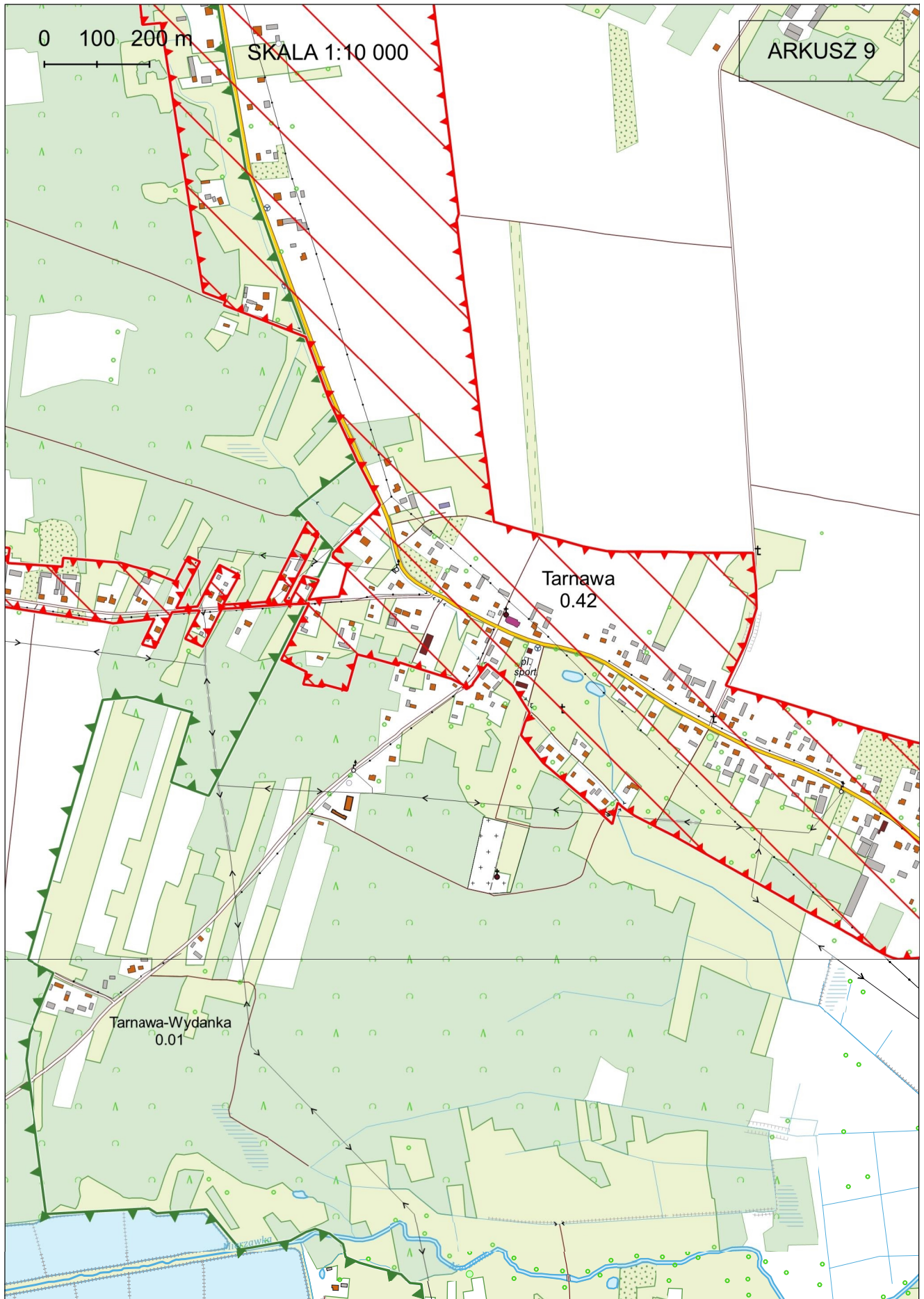


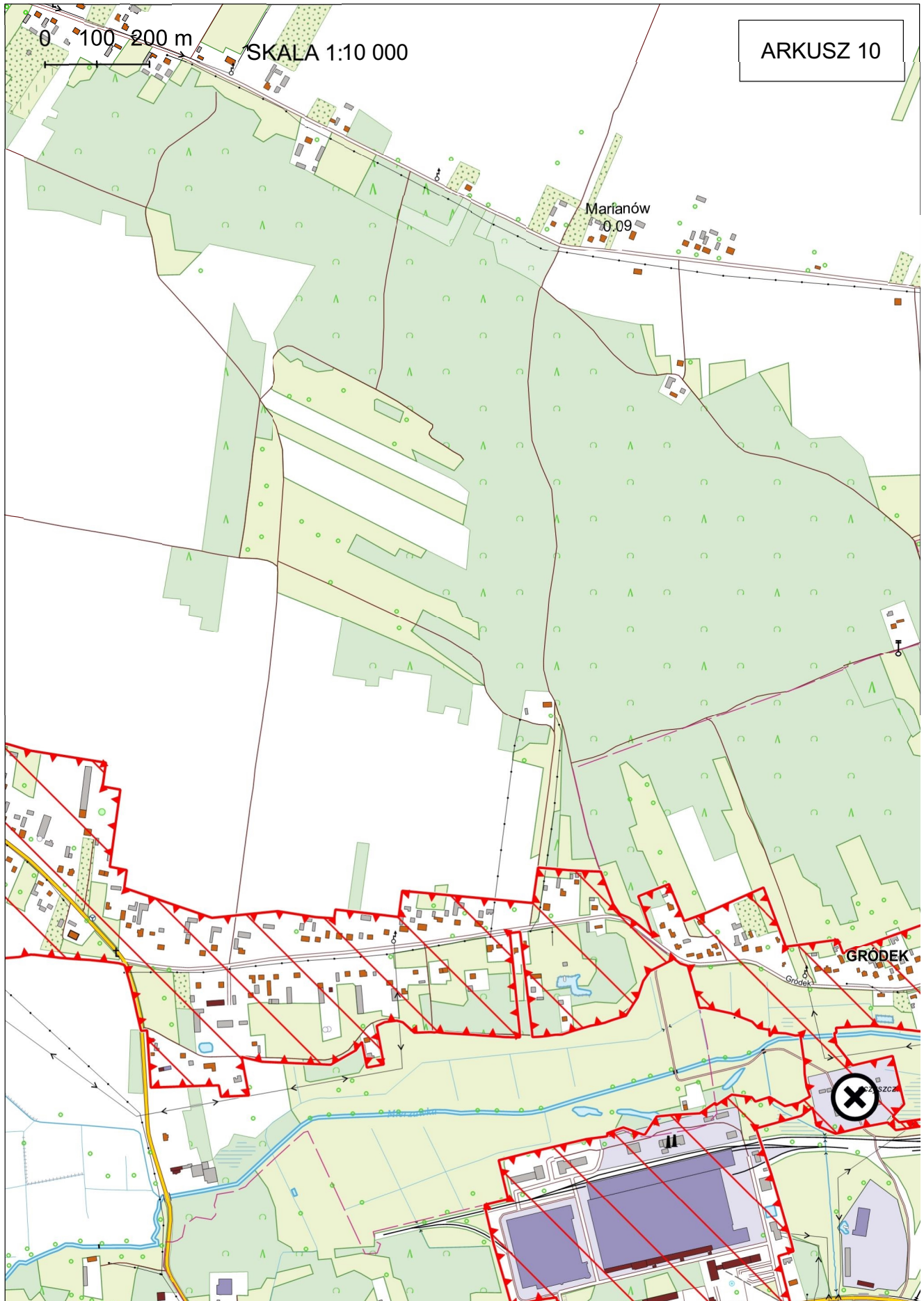






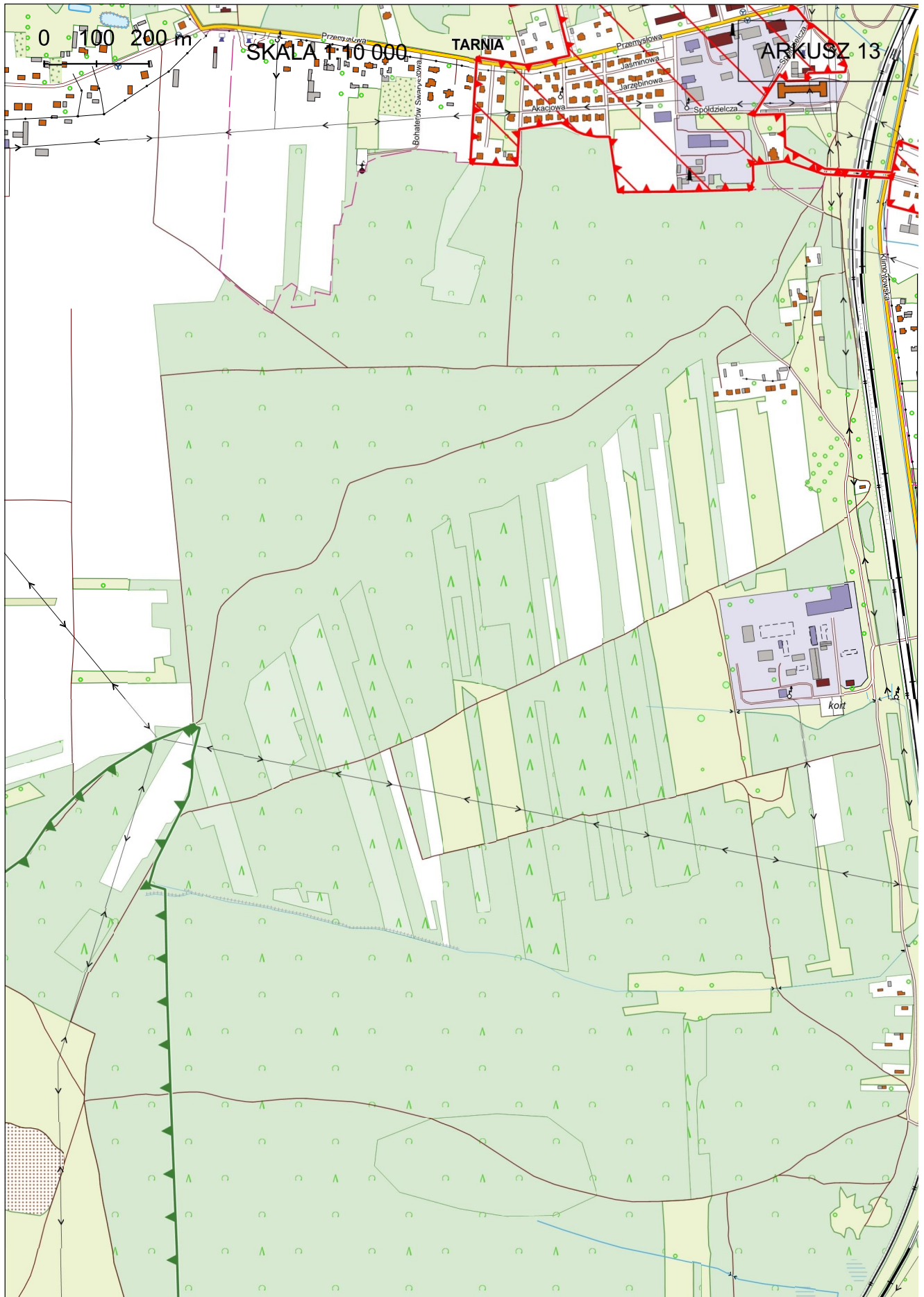


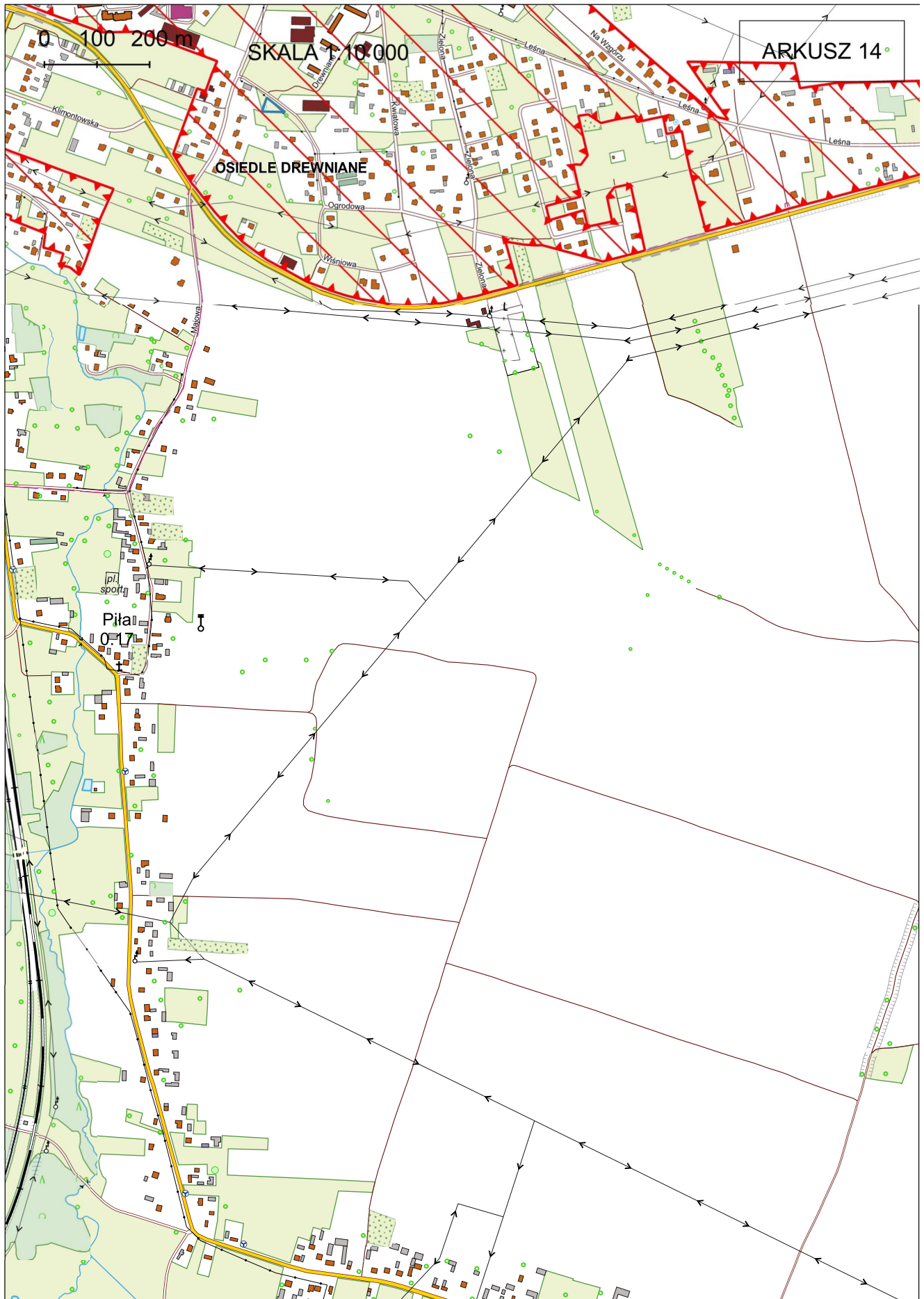


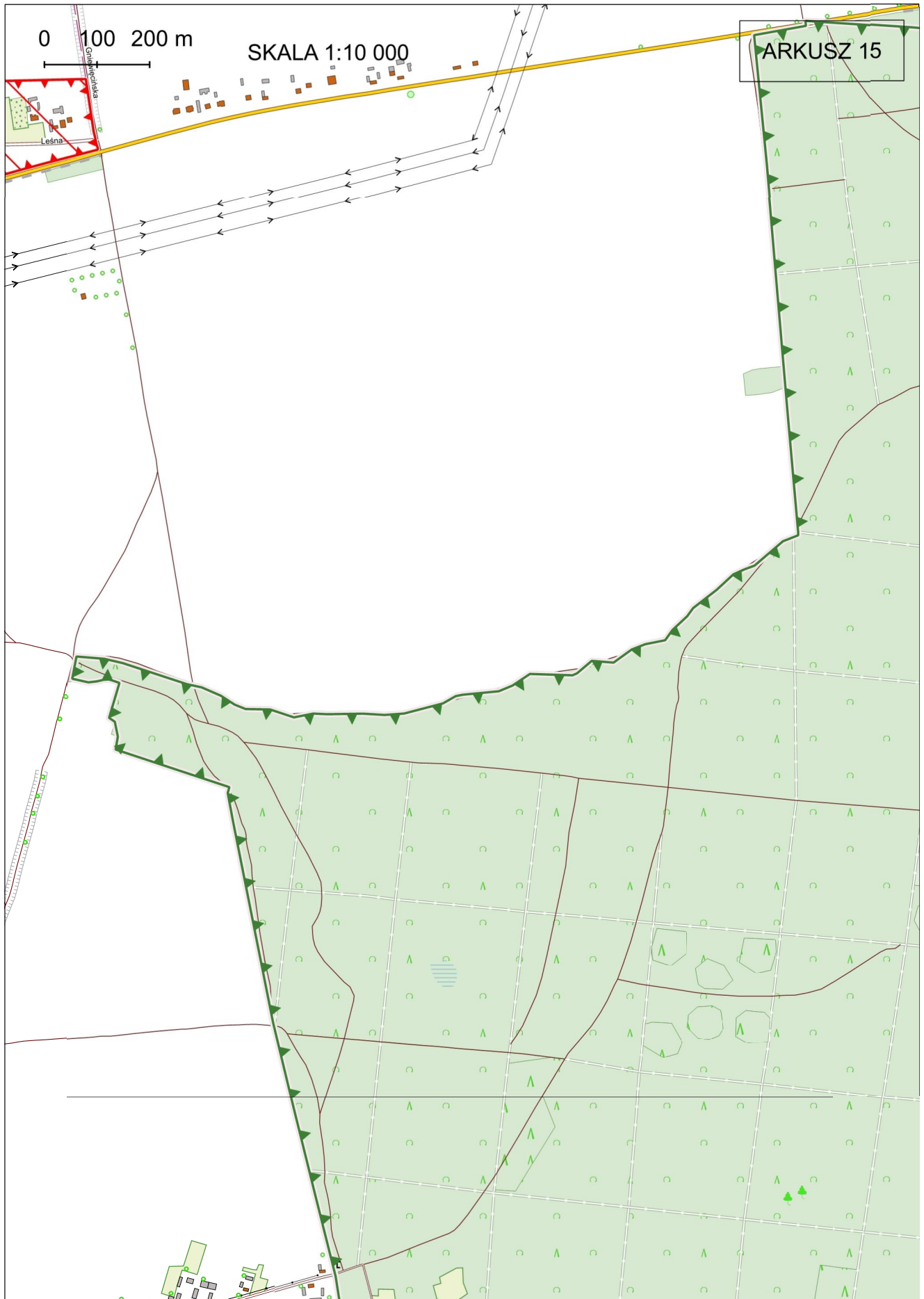












Uzasadnienie

Aglomerację Sędziszów tworzy się zgodnie z art. 18 ust. 2 pkt 15 ustawy z dnia 8 marca 1990 r. o samorządzie gminnym (tekst jednolity Dz. U. z 2020 r. poz. 713 z późn. zm.) oraz na podstawie art. 87 ust. 1, 2 i ust. 4 ustawy z dnia 20 lipca 2017 r. Prawo wodne (tekst jednolity Dz. U. z 2020 r. poz. 310 z późn. zm.).

Zgodnie z art. 565 ust. 2 ustawy z dnia 20 lipca 2017 r. Prawo wodne (tekst jednolity Dz. U. z 2020 r. poz. 310 z późn. zm.) traci moc Uchwała Nr V/108/15 Sejmiku Województwa Świętokrzyskiego z dnia 23 lutego 2015r. w sprawie wyznaczenia obszaru i granic aglomeracji Sędziszów (Dziennik Urzędowy Województwa Świętokrzyskiego z dnia 25 lutego 2015 r. poz. 668).

Rada Miejska w Sędziszowie wyznacza aglomerację Sędziszów zgodnie z Rozporządzeniem Ministra Gospodarki Morskiej i Żeglugi Śródlądowej z dnia 27 lipca 2018 r. w sprawie sposobu wyznaczenia obszarów i granic aglomeracji (Dz. U. 2018 poz. 1586).

Aglomerację ustanawia się na podstawie przeglądu aglomeracji dokonanego przez Burmistrza Sędziszowa zgodnie z art. 92 ustawy Prawo wodne.

Zgodnie z art. 87 ust 4 ustawy Prawo wodne wyznaczenie aglomeracji przez Burmistrza Sędziszowa następuje po uzgodnieniu z Wodami Polskimi, a w zakresie obszarów objętych przynajmniej jedną formą ochrony przyrody z właściwym Regionalnym Dyrektorem Ochrony Środowiska.

Postanowieniem z dnia Dyrektor Zarządu Zlewni w Kielcach Państwowe Gospodarstwo Wodne Wody Polskie uzgodnił w/w projekt Uchwały. Na postanowienie nie wniesiono zażalenia.

Postanowienie z dnia Regionalny Dyrektor Ochrony Środowiska w Kielcach uzgodnił w/w projekt Uchwały. Na postanowienia nie wniesiono zażalenia.