

Projekt

z dnia 22 grudnia 2016 r.
Zatwierdzony przez

**UCHWAŁA NR
RADY MIEJSKIEJ W SĘDZISZOWIE**

z dnia 28 grudnia 2016 r.

w sprawie przyjęcia Gminnego Programu Rewitalizacji

Na podstawie art.18 ust. 2 pkt 15 ustawy z dnia 8 marca 1990 r. o samorządzie gminnym (tekst jednolity Dz. U. z 2016 r. poz. 446) oraz art. 17 ust. 2 pkt 5 ustawy z dnia 9 października 2015 r. o rewitalizacji (Dz. U. z 2015 r. poz. 1777) uchwala się, co następuje:

§ 1. Uchwala się Gminny Program Rewitalizacji na lata 2016 - 2020, w brzmieniu stanowiącym załącznik do niniejszej uchwały.

§ 2. Zobowiązuje się Burmistrza Sędziszowa do monitorowania programu wymienionego w §1 niniejszej uchwały.

§ 3. Traci moc Uchwała Nr XI/114/2007 z dnia 4 września 2007 roku w sprawie uchwalenia programu pn. Lokalny Program Rewitalizacji Miasta i Gminy Sędziszów.

§ 4. Wykonanie uchwały powierza się Burmistrzowi Sędziszowa.

§ 5. Uchwała wchodzi w życie z dniem podjęcia.

Przewodniczący Rady
Miejskiej

Adam Mysiara



**Fundusze
Europejskie**
Pomoc Techniczna

Unia Europejska
Fundusz Spójności



GMINA SĘDZISZÓW

Gminny Program Rewitalizacji

opracowany przez Gminę Sędziszów we współfinansowaniu ze środków Unii Europejskiej w ramach Programu Operacyjnego Pomoc Techniczna 2014 - 2020, umowa nr DPR/PR/POPT/26/1/2016 z dn. 22.07.2016 r.

Sędziszów, październik 2016

Spis treści

I. WSTĘP	4
II. PODSTAWY OPRACOWANIA GMINNEGO PROGRAMU REWITALIZACJI	4
III. GMINNY PROGRAM REWITALIZACJI	4
1. Charakterystyka obecnej sytuacji w gminie Sędziszów(miasta i tereny wiejskie)	4
1.1. Zagospodarowanie przestrzenne	4
1.1.1. Położenie geograficzne	4
1.1.2. Rys historyczny i granice stref ochrony konserwatorskiej	5
1.1.3. Uwarunkowania ochrony środowiska	8
1.1.3.1. Zasoby przyrody	8
1.1.3.2. Poziom zanieczyszczenia środowiska w mieście i gminie	9
1.1.4. Struktura własności gruntów	10
1.1.5. Zabudowa mieszkaniowa	10
1.1.6. Infrastruktura komunikacyjna i techniczna	10
1.1.6.1. Sieć drogowa	10
1.1.6.2. Sieć kolejowa	13
1.1.6.3. Zaopatrzenie w wodę	13
1.1.6.4. Odprowadzenie i oczyszczanie ścieków	14
1.1.6.5. Sieć energetyczna	14
1.1.6.6. Sieć telekomunikacyjna	15
1.1.6.7. Zaopatrzenie w gaz	15
1.1.6.8. Zapotrzebowanie na ciepło	15
1.2. Charakterystyka gospodarcza Gminy Sędziszów	16
1.2.1. Liczba i struktura podmiotów gospodarczych	16
1.2.2. Zatrudnienie	16
1.2.3. Rolnictwo	18
1.3. Strefa społeczna	19
1.3.1. Struktura ludności miasta i gminy	19
1.3.2. Szkolnictwo na terenie gminy	21
1.3.3. Służba zdrowia	21
1.3.4. Przestępczość	22
1.4. Analiza SWOT	24
2. Powiązania programu ze strategicznymi dokumentami dotyczącymi rozwoju regionu i gminy ...	25
2.1. Kompatybilność Gminnego Programu Rewitalizacji z krajowymi i regionalnymi dokumentami strategicznymi	25
2.2. Kompatybilność Gminnego Programu Rewitalizacji z lokalnymi dokumentami strategicznymi	26
3. Założenia Gminnego Programu Rewitalizacji	27
3.1. Komitet Rewitalizacji	27
3.2. Niezbędne zmiany w Uchwałach	28

3.3. Specjalna Strefa Rewitalizacji	28
3.4. Konsultacje społeczne - wyniki badań ankietowych	28
3.5. Diagnoza obszarów zdegradowanych i obszarów rewitalizacji	31
3.5.1. WSKAŹNIKI SPOŁECZNE	31
3.5.1.1. Bezrobocie	31
3.5.1.2. Ubóstwo	32
3.5.1.3. Przestępczość	33
3.5.1.4. Poziom edukacji	33
3.5.1.5. Uczestnictwo w życiu publicznym	34
3.5.1.6. Demografia	34
3.5.2. WSKAŹNIKI GOSPODARCZE	35
3.5.2.1. Przedsiębiorczość	35
3.5.3. WSKAŹNIK TECHNICZNO-ŚRODOWISKOWY	35
3.5.3.1. Stan techniczny budynków	35
3.5.3.2. Jakość powietrza	36
3.6. Zakres terytorialny obszarów zdegradowanych i obszarów rewitalizacji	37
3.7. Opis wizji stanu obszaru po przeprowadzeniu rewitalizacji oraz cele i odpowiadające im kierunki działań	41
3.8. Podział na projekty i zadania inwestycyjne - opis przedsięwzięć rewitalizacyjnych	41
3.9. Plan finansowy realizacji Gminnego Programu Rewitalizacji na lata 2016 – 2020	49
3.10. Mechanizmy integrowania działań rewitalizacyjnych	53
3.11. System wdrażania Gminnego Programu Rewitalizacji	54
3.12. System monitorowania, aktualizacji i oceny programu rewitalizacji	54
3.13. Promocja Gminnego Programu Rewitalizacji	55
IV. PODSUMOWANIE	55
V. ZAŁĄCZNIK GRAFICZNY PRZEDSTAWIAJĄCY PODSTAWOWE KIERUNKI ZMIAN FUNKCJONALNO-PRZESTRZENNYCH OBSZARU REWITALIZACJI	56

I. WSTĘP

Rewitalizację należy rozumieć jako proces przemian przestrzennych, społecznych i ekonomicznych w zdegradowanych dzielnicach miast i wsi przyczyniający się do poprawy jakości życia mieszkańców, stanu środowiska naturalnego i kulturowego, przywrócenia ładu przestrzennego oraz do ożywienia gospodarczego, a także odbudowy więzi społecznych. W swej istocie jest to długofalowy i złożony proces, który zakłada optymalne wykorzystanie specyficznych uwarunkowań danego obszaru oraz wzmacnianie jego lokalnych potencjałów. Prowadzony jest przez interesariuszy (np. przedsiębiorców, organy władzy publicznej, mieszkańców obszarów rewitalizacji) we współpracy z lokalną społecznością.

Celem Gminnego Programu Rewitalizacji jest podniesienie warunków bytowych swoich mieszkańców oraz podniesienie konkurencyjności miasta poprzez tworzenie warunków lokalowych i infrastrukturalnych do rozwoju małej i średniej przedsiębiorczości, działalności kulturalnej, środowiskowej, gospodarczej i społecznej.

W działaniach tych będą brane pod uwagę zagadnienia ochrony stanu środowiska naturalnego i zrównoważony rozwój gospodarczo-społeczny. Uwarunkowania, jakimi są, sytuacja społeczno-ekonomiczna miasta i wsi: duże bezrobocie oraz brak perspektyw do rozwijania na dużą skalę działalności przemysłowej.

Działania zidentyfikowane w Programie wybrano w wyniku przeprowadzenia diagnozy stanu istniejącego obszaru objętego programem. Określone w ten sposób potrzeby stanowią podstawę do przyjęcia kierunków rewitalizacji.

Efektami końcowymi Gminnego Programu Rewitalizacji realizowanego w oparciu o środki pochodzące m.in. z Funduszy Europejskich będzie pobudzenie gospodarcze miasta i gminy, poprawa bezpieczeństwa ludności, stworzenie nowych miejsc pracy, ograniczenie zjawisk destrukcyjnych w społeczeństwie, czyli rewitalizacja zidentyfikowanych obszarów zdegradowanych. Obszary te natomiast należy zrozumieć jako te części miasta, w których mają miejsce zaległości w działalności remontowo-modernizacyjnej obiektów kubaturowych, zły stan infrastruktury komunalnej, niedostatki w zakresie usług publicznych. O występowaniu obszarów zdegradowanych świadczy między innymi wysokie bezrobocie na danym obszarze oraz występowanie patologii społecznych.

II. PODSTAWY OPRACOWANIA GMINNEGO PROGRAMU REWITALIZACJI

Właściwe planowanie zadań z uwzględnieniem istniejących problemów jest niezbędne dla każdej Jednostki Samorządu Terytorialnego w celu realizacji zamierzeń rozwojowych oraz zwiększania standardów życia mieszkańców.

Podstawę opracowania niniejszego dokumentu stanowiły: „Strategia Rozwoju Miasta i Gminy Sędziszów”, miejscowy plan zagospodarowania przestrzennego oraz „Studium Uwarunkowań i Kierunków Zagospodarowania Przestrzennego Gminy Sędziszów”. Gminny Program Rewitalizacji jest wynikiem współpracy z lokalną społecznością, organizacjami pozarządowymi działającymi na terenie miasta, a także sektorem przedsiębiorstw oraz gruntowną analizą problemów przestrzennych, gospodarczych i społecznych jakie zostały zidentyfikowane na terenie gminy(miasta i terenów wsi).

Narzędziem podstawowym służącym realizacji przyjętych działań w ramach Gminnego Programu Rewitalizacji są środki z Funduszy UE rozdysponowywane w ramach różnych programów pomocowych.

Projekty zawarte w Gminnym Programie Rewitalizacji odzwierciedlają najpotrzebniejsze projekty inwestycyjne i społeczne, które należy zrealizować w celu polepszenia warunków na terenie miasta i gminy i zapewnienia pozycji konkurencyjnej w stosunku do podobnych ośrodków miejskich w Unii Europejskiej.

III. GMINNY PROGRAM REWITALIZACJI

1. Charakterystyka obecnej sytuacji w gminie Sędziszów(miasta i tereny wiejskie)

1.1. Zagospodarowanie przestrzenne

1.1.1. Położenie geograficzne

Obszar, na którym położona jest gmina Sędziszów, znajduje się w południowo-zachodniej części województwa świętokrzyskiego i należy do powiatu Jędrzejowskiego.

Zgodnie z podziałem administracyjnym, Gmina Sędziszów graniczy z następującymi gminami województwa świętokrzyskiego:

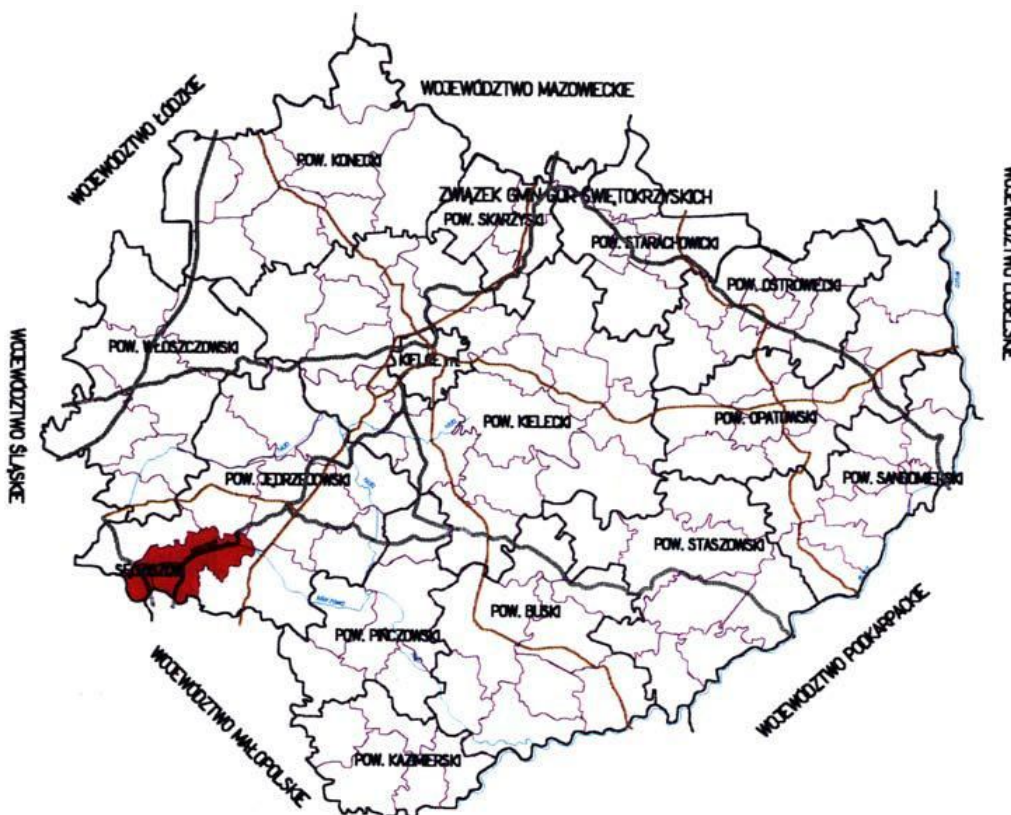
- ✓ z gminą Słupia Jędrzejowska od północy i północnego zachodu,
- ✓ z gminą Wodzisław od wschodu i południowego wschodu,
- ✓ z gminą Jędrzejów od północnego wschodu
- ✓ z gminą Żarnowiec od południowego zachodu. Gmina należy do województwa śląskiego,

✓ z gminą Kozłów od południa. Gmina należy do województwa małopolskiego

✓ z gminą Nagłowice od północny wschód.

Obszar gminy położony jest w obrębie Niecki Miechowskiej i obejmuje on subregion zwany Płaskowyżem Jędrzejowskim, subregion zwany Garbem Wodzisławskim oraz Wyżynę Miechowską.

Rysunek 1. Położenie geograficzne gminy Sędziszów



Źródło: www.sedziszow.pl

1.1.2. Rys historyczny i granice stref ochrony konserwatorskiej

Pierwsze wzmianki o osadnictwie na terenie obecnej gminy pochodzą z XIII wieku. W tym okresie powstał tu gród obronny, który był usytuowany na obecnych terenach wsi Piła. Około roku 1327 powstaje tu Parafia p. w. Św. Ap. Piotra i Pawła, a około 1398 pojawiają się pierwsze wzmianki udokumentowane pisemnie, które mówią o „Gródku”, a później o osadzie Sędziszów. W 1416 roku powstaje pierwsza szkoła parafialna przy kościele, wzmianki historyczne mówią, że w 1420 roku powstał dwór rezydencjalny.

W drugiej połowie XVII w. Sędziszów przechodzi w ręce rodu Nieczujów Dembińskich, który to ród panuje na dobrach sędziszowskich cały wiek XVIII. Z tych czasów na kartach historii wspomina się Urszulę Dembińską, wdowę po staroście Wolbromskim, określając ją jako kobietę żelaznej ręki, „trzęsącą sejmikami”, patriotkę zaangażowaną w powstanie kościuszkowskie. Rządziła ona w Sędziszowie w latach 1783-1818, zmarła w 1825 roku. Za jej rządów uruchomiono szpital, a liczba ludności wynosiła 356 osób.

W roku 1886 powstają przy kolei: parowozownia, obrotnica, wieża ciśnień z kotłami parowymi, składnica węgla, budynek dla administracji - linia kolejowa przechodząca przez Sędziszów staje się jedną z najważniejszych linii Królestwa Polskiego.

W 1900 roku ludność Sędziszowa liczy już prawie 500 osób. W latach 1905 do 1907, młodzież Sędziszowa angażuje się w strajk do prawa nauki w języku polskim.

Powstanie pierwszej, prywatnej szkoły jednoklasowej przypada na rok 1912, a w 1918 wraz z odzyskaniem niepodległości następuje dynamiczny rozwój osady na bazie zatrudnienia na kolei: ambulatorium, świetlica, biblioteka, osiedle robotnicze, warsztaty rzemieślnicze.

Liczba mieszkańców Sędziszowa w 1925 wynosi około 1000 osób, niestety w latach 1927 do 1934 następuje zahamowanie rozwoju gospodarczego a podczas kampanii wrześniowej w 1939 roku nastąpiło zniszczenie węzła PKP.

Podczas wojny w latach 1939 do 1945, Sędziszów był zapleczem dla okupanta na front wschodni.

W tym czasie powstało niemieckie osiedle dla kadry kolejowej - obecnie ul. Kolejowa i baraków dla robotników, najpierw na Skarpie (nie ma pozostałości), później na Osiedlu Drewnianym (istnieje i jest zamieszkałe - do chwili obecnej 5 baraków).

Po wojnie rozpoczął się proces upaństwowienia dóbr Sędziszowskich. Powstał PGR - Sędziszów i Zakład Przemysłu Drzewnego. W latach 1960 do 1970, szczególny rozkwit przechodzi węzeł PKP w Sędziszowie - elektryfikacja linii, pierwszy pociąg elektryczny wjechał do stacji Sędziszów 8 września 1966 roku. W tym dniu otwarto również budowany w czynie społecznym Dom Kultury Kolejarza. Łącznie, w tym czasie, na PKP funkcjonowało 14 jednostek.

W 1972 roku zapada decyzja o budowie Sędziszowskiej Fabryki Kotłów a wraz z budową fabryki powstają:

- ✓ dwa osiedla mieszkaniowe,
- ✓ nowy budynek Przedszkola,
- ✓ nowy budynek Ośrodka Zdrowia,
- ✓ Stadion Sportowy, Zalew,
- ✓ nowy budynek Banku Spółdzielczego.

W latach 70-tych zaczęła działać Gminna Spółdzielnia „Samopomoc Chłopska”, a wraz z nią wybudowano dom handlowy, powstała masarnia, piekarnia i rozlewnia wód. Obecnie majątek po byłym GS-ie przeszedł w prywatne ręce. W 1979 roku, wybudowano PKP LHS i bazę przestawczą „Sędziszów - Północ”. Wreszcie 1 stycznia 1990 roku, ówczesny premier Tadeusz Mazowiecki, nadaje prawa miejskie dla Sędziszowa.

Obszar w Mstyczowie położony wzdłuż doliny rzeki Mierzawy ze względu na dużą liczbę obiektów zabytkowych predysponowany jest do utworzenia zespołu przyrodniczo krajobrazowego.

Obiekty archeologiczne na terenie gminy Sędziszów pochodzą z okresu od pradziejów, epoki kamienia, epoki żelaza i jej śladów kultury łużyckiej, przeworskiej, średniowiecze po okres nowożytny. Stanowiska archeologiczne mieszczą się w dwóch obszarach AZP 91-58 i AZP 91-59. Obiekty archeologiczne występują w postaci osady, śladu osadnictwa, punktu osadnictwa, skarbu brązowego. Najwięcej - ponad 20 - obiektów archeologicznych zlokalizowanych jest we wsi Boleścice i Łowina. Są to obiekty w postaci śladu i punktu osadnictwa. Jedyne skarby brązowe z epoki brązu i kultury łużyckiej odnaleziono we wsi Wojciechowice.

Ponad połowa (67) wszystkich obiektów archeologicznych pochodzi z okresu wczesno - nowożytnego, nowożytnego i późno - nowożytnego. Z okresu wczesnego średniowiecza, średniowiecza i późnego średniowiecza pochodzi 25 obiektów. Część obiektów pochodzi z okresu przełomowego epok. Z epoki kamienia pochodzi 8 obiektów w tym z neolitu - 6 i mezolitu - 1. Z epoki żelaza: z okresu kultury łużyckiej - 8, z okresu kultury przeworskiej - 2. Ślady rozwoju osadnictwa z epoki brązu odnotowano w 9 obiektach. Obiekty wpływów rzymskich znajdują się we wsiach Wojciechowice, Łowina i Słaboszowice. Wiek pozostałych obiektów określany jest jako prehistoryczny i z okresu pradziejów.

Ponadto na obszarze AZP 85-97 w Krzelowie znajduje się dwór obronny, na obszarze AZP 93-97 w Klimontowie usytuowany jest również dwór obronny oraz na obszarze AZP 92-57 w Pile znajduje się gródek stożkowaty. Obiekty te objęte są ścisłą ochroną konserwatorską.

Wykaz obiektów zabytkowych:

BIAŁOWIEŻA

- Kapliczka, drewn., 2 poł. XIX w.

KLIMONTÓW

- Kapliczka św. Jana Nepomucena, drewn., XIX w.

KRZCIĘCICE

- Zespół kościoła parafialnego p.w. św. Prokopa: Nr rejestru: A.132/1-2
 - kościół parafialny, mur., 1531-1542, murator Albert, restaurowany ok. 1880 r.
Nr rejestru: A.132/1. Decyzje z dn. 24.12.1932, 11.02.1967
 - dzwonnica, drewn., XVIII w.: Nr rejestru: A.132/2. Decyzje z dn. 24.12.1932, 11.02.1967
 - kapliczki w ogrodzeniu, mur., k. XIX w.
 - ogrodzenie, mur.-żel., k. XIX w.
 - cmentarz przykościelny, XIV w.
 - plebania, mur., k. XIX w.
- Cmentarz parafialny rzym.-kat.
- Zespół podworski: Nr rejestru: A.133/1-2
 - dwór, mur., 2 poł. XIX w.: Nr rejestru: A.133/1. Decyzje z dn. 03.05.1977

- park, XIX w.: Nr rejestru: A.133/2. Decyzje z dn. 07.12.1957, 03.05.1977
- pozostałości ogrodzenia, mur., poł XIX w.
- Młyn wodny, drewn., 1892 r., nadbudowany 1944 r.

KRZELÓW

- Zespół rezydencjonalny: Nr rejestru: A.134/1-3
 - dwór połączony galeriami z dwiema oficynami - mur., dwór przed 1831 (z wykorzystaniem części dworu z XVIII w.), przebudz. po 1889, remont 1974; oficyny z ok. 1934 r. Nr rejestru: A.134/1. Decyzja z dn. 28.11.1994
 - park krajobrazowy z trzema bramami wjazdowymi - park 2 poł. XVIII w., przekształcony i powiększony 4 ćw. XIX w. i 1 ćw. XX w., bramy mur.-żel. XIX/XX w.: Nr rejestru: A.134/2. Decyzja z dn. 5.12.1957, 28.11.1994
 - teren folwarku z budynkami:
 - rządówka, mur., 3/4 ćw. XIX w.
 - kancelaria, mur., 1/2 ćw. XX w.
 - stajnia cugowa z wozownią, mur., 1 ćw. XX w.
 - stodoła, mur.-drewn. 3 ćw. XIX w., przebud.
 - spichlerz, mur., pocz. XIX w.
 - obora, mur., ok. 1935 r.
 - dom oborowego, mur., ok. 1935 r.
 - owczarnia, mur., pocz. XX w.
 - piwnica, mur., pocz. XX w.

LIPIE

- Kapliczka MB Częstochowskiej, mur., k. XIX w.

ŁOWINIA

- Zespół dworsko-parkowy: Nr rejestru: A.135/1-2
 - dwór, mur., 4 ćw. XIX w. Nr rejestru: A.135/1. Decyzja z dn. 18.06.1977
 - park, 4 ćw. XIX w., przekomponowany ok. 1900 r. Nr rejestru: A.135/2. Decyzja z dn. 18.06.1977

MSTYCZÓW

- Zespół kościoła parafialnego p.w. Wniebowzięcia NMP:
 - kościół, mur., 1908 - 1919 r.
 - ogrodzenie z bramą, mur.-żel., 1 ćw. XX w.
- Cmentarz parafialny, rzym.-kat.
- Kapliczka przydrożna, drewn., k. XIX w.
- Pozostałości zespołu dworskiego:
 - park, XIX w. (wraz z fosą z XIV w.): Nr rejestru: A.136. Decyzja z dn. 06.12.1957
 - czworak, ob. dom nr 72, drewn., XIX/XX w.
- Zespół cegielni „Janinów”
 - hala produkcyjna, mur., 1908 r.
 - magazyn glin, mur., 1908 r.
 - rządówka (ob. dom nr 107 ?), mur., 1908 r.
 - stajnia, mur., 1908 r.
 - młyn zbożowy, mur., 1908 r.
- Dom nr 42, drewn., k. XIX w.

PAWŁOWICE

- Zespół dworsko-parkowy: Nr rejestru: A.137/1-2
 - dwór, ob. szkoła podstawowa, mur.-drewn., 1892 r.: Nr rejestru: A.137/1. Decyzja z dn. 26.05.1970
 - park, XIX w., częściowo przekomponowany ok. 1900 r.: Nr rejestru: A.137/2. Decyzje z dn. 05.12.1957, 26.05.1970

PIOŁUNKA

- Pozostałości parku, k. XIX/XX w.: Nr rejestru: A.138. Decyzja z dn. 06.12.1957

ŚĘDZISZÓW

- Zespół kościoła parafialnego p.w. Św. Ap. Piotra i Pawła: Nr rejestru: A.139/1-3
 - kościół paraf., mur. 1771-1786, rozbudż. 1896 r., zawalenie sklepienia i części murów 1902, zniszczony pożarem 1904, odbud. 1914 r.: Nr rejestru: A.139/1. Decyzja z dn. 14.02.1976
 - dzwonnica południowa (dawna kostnica), mur. XIX w.: Nr rejestru: A.139/2. Decyzja z dn. 14.02.1976
 - dzwonnica północna, mur. XIX w.: Nr rejestru: A.139/3. Decyzja z dn. 14.02.1976
 - cmentarz przykościelny, XIV w.
 - kaplica - grotta NMP, mur. k. XIX w.
 - ogrodzenie z bramkami, mur. i mur.-żel., k. XIX w.
 - kaplica przedpogrzebowa, mur., k. XIX w.
 - figura Chrystusa Ecce Homo, na cmentarzu przykościelnym, kam., XVIII w., na kolumnie z 1650 r. Nr rej. zab. Ruchomych: 140B. Decyzja z dn. 06.12.1985
 - nagrobek Antoniego i Petroneli z Kiełczewskich Badenich, kam., ok. 1833 r.: Nr rej. zab. ruchomych: 140B. Decyzja z dn. 06.12.1985
- Cmentarz parafialny, rzym.-kat.
- Zespół dworsko-parkowy: Nr rejestru: A.140/1-2
 - dwór, ul. Dworcowa 6, dawna oficyna, mur., 2 poł. XIX w., przebudż. na dwór pocz. XX w.: Nr rejestru: A.140/1. Decyzja z dn. 03.07.1978
 - park, XVII/XVIII w., przekomponowany poł. XIX w. i pocz. XX w.: Nr rejestru: A.140/2. Decyzja z dn. 03.07.1978
 - spichlerz na terenie dawnego folwarku, mur., 1 poł. XIX w.
- Zespół dworca kolejowego:
 - dworzec kolejowy, mur. 1885-1920
 - dawny bud. administracyjny, ul. Dworcowa 24 (dawna ul. 15 Stycznia), mur. pocz. XX w.
 - parowozownia wachlarzowa, mur., pocz. XX w.
 - wodociągowa wieża ciśnień, mur., 1942 r.
 - dom (dawny budynek kolejowy), ul. Bąkowska 45, mur. XX w.
- Osiedle mieszkaniowe pracowników kolei:
 - ul. Kolejowa, domy nr 1, 2, 3, 4, 5, 6, 7, 8, 9, mur.-drew. 1939 - 1941
 - ul. Majowa, domy nr 3, 4, 5, 10, drew. 1943 - 1946
- Młyn wodny, ul. Sportowa, mur.-drew., pocz. XX w.
- Młyn, ul. Wodzisławska, mur. z kamienia i cegły, XIX/XX w.

TARNAWA

- Zespół kościoła parafialnego p.w. św. Marcina
 - kościół, mur., 1856 r.: Nr rejestru: A.141. Decyzja z dn. 15.01.1957
 - kaplica, mur., k. XIX w./pocz. XX w. (przed 1920 r.)
 - ogrodzenie z bramą, mur. i mur.-żel., k. XIX w./pocz. XX w. (przed 1920 r.)
 - plebania (nr 111), mur., 1894 r.
- Cmentarz parafialny, rzym.-kat., 1820 r.

1.1.3. Uwarunkowania ochrony środowiska

W zachodniej części gminy Śędziszów znajduje się Obszar Chronionego Krajobrazu Miechowsko-Działoszyckiego, który wchodzi w skład systemu obszarów chronionych województwa świętokrzyskiego. Funkcjonowanie obszarów chronionych jako systemów zapewnić mają łączące je korytarze ekologiczne. Na terenie gminy Śędziszów znajduje się bardzo ważny korytarz ekologiczny, który związany jest z doliną rzeki Mierzawy, a pozostałe lokalne korytarze ekologiczne, mają obecnie ograniczoną drożność.

Korytarz o charakterze leśnym, który łączy północną część kompleksu leśnego (w rejonie Słupi) z doliną Mierzawy i przebiega równolegle do zabudowy wsi Nowa Wieś i Marianów. Korytarz o charakterze wodno-zadrzewieniowym łączy rejon Trzcina (w gminie Nagłowice-Oksa) oraz okolice Sieńska (w gminie Słupia Jędrzejowska) poprzez okolice Łowini z doliną Mierzawy.

1.1.3.1. Zasoby przyrody

Obszar gminy Śędziszów jest bardzo ubogi pod względem występowania surowców mineralnych. Jedynym surowcem mineralnym, którego wydobycie jest ekonomicznie uzasadnione są piaski. Spośród pięciu udokumentowanych złóż piasku tylko w złożu „Piła” eksploatacja nie jest uciążliwa dla środowiska. W złożach:

Tarnawa i Nowa Wieś eksploatacja pozostaje w konflikcie ze środowiskiem, natomiast w złożach Sędziszów i Gródek eksploatacja jest niewskazana.

Eksploatacja kopalin mineralnych, prowadzona dorywczo bez koncesji, uniemożliwia określenie wielkości ich wydobycia. Na terenie gminy żaden podmiot nie posiada koncesji na wydobycie piasków.

Generalnie gmina jest uboga w kopaliny mineralne. Prowadzona eksploatacja rabunkowa piasku powoduje znaczną dewastację powierzchni gleby i lasów. Jest także zarzewiem konfliktów w środowisku.

Pod względem klimatycznym rejon Sędziszowa położony jest na pograniczu wschodniomałopolskiego i zachodniomałopolskiego regionu klimatycznego. Pas ten charakteryzuje się klimatem umiarkowanym łagodnym, stanowiącym połączenie cech klimatu morskiego i kontynentalnego. Klimat Sędziszowa jest łagodny bez znacznych wahań temperatury z dużą ilością cisz i małymi prędkościami wiatru.

Na wysoką ocenę zachowania w gminie walorów ekologicznych wpływa rzeka Mierzawa. Dolina tej rzeki charakteryzuje się naturalnym biegiem koryta z licznymi zadrzewieniami o charakterze łągowym pectwa rzecznoego.

Bardzo istotnym elementem środowiska przyrodniczego gminy Sędziszów są lasy, które należą do grupy lasów gospodarczych. Gmina należy do obszarów o niskiej lesistości (lasy zajmują pow. ok. 2.510 ha tj. 17,6% pow. Gminy). Lasy koncentrują się głównie w zachodniej części gminy (okolice miejscowości Mstyczów, Białowieża, Bugaj i Tarnawa). Teren gminy wyróżnia się różnorodnością siedliskowych typów lasu. Większość terenów leśnych charakteryzuje się siedliskami żyznymi, w których komponentem jest sosna z domieszką dębu, jodły i brzozy. Największy i najbardziej zwarty kompleks leśny rozciąga się na zachód od rzeki Mierzawy w zachodniej części gminy. Oprócz zwartych kompleksów lasów państwowych, w gminie Sędziszów 666 ha lasów znajduje się w rękach prywatnych.

Istniejące doliny rzeczne wraz z lasami tworzą ważny, nie tylko w skali gminy, ale i w układzie regionalnym, system powiązań przyrodniczo-ekologicznych. Zagrożeniem dla jego funkcjonowania są liniowe bariery ekologiczne jakie tworzą szlaki komunikacyjne, zabudowa oraz napowietrzne linie energetyczne.

W granicach gminy Sędziszów znajdują się następujące formy ochrony przyrody, w rozumieniu art. 6 ust. 1 pkt 1 - 9 ustawy z dnia 16 kwietnia 2004 r. o ochronie przyrody (t. j. Dz. U. z 2015 r. poz. 1651, z późn. zm.): Miechowsko-Działoszycki Obszar Chronionego Krajobrazu (M-DOChK), obszar Natura 2000 mający znaczenie dla Wspólnoty Dolina Górnej Mierzawy PLH260017, pomnik przyrody (nr 733, 799 - 802 w rejestrze RDOŚ). Dla wyżej wymienionych form obowiązują regulacje wynikające z ustawy o ochronie przyrody oraz aktów ustanawiających poszczególne formy. Dla M-DOChK znajdującego się w zachodniej części gminy Sędziszów, warunki ochrony określa Uchwała Nr XXXV/622/13 Sejmiku Województwa Świętokrzyskiego z dnia 23 września 2013 r. dotycząca wyznaczenia Miechowsko-Działoszyckiego Obszaru Chronionego Krajobrazu (Dz. Urz. Woj. Święt. poz. 3314). Dla wymienionego obszaru Natura 2000 zastosowanie mają przepisy art. 33 ust. 1 ustawy z dnia 16 kwietnia 2004 r. o ochronie przyrody (tekst jednolity Dz. U. z 2015 r. poz. 1651, z późn. zm.).

1.1.3.2. Poziom zanieczyszczenia środowiska w mieście i gminie

Rozwój gospodarki i rolnictwa na terenie gminy Sędziszów w sposób nieunikniony prowadzi do przerwania ciągłości istniejących układów, które decydują o zachowaniu równowagi przyrodniczej.

Według uzyskanych danych normy zanieczyszczenia powietrza na terenie Gminy Sędziszów nie są przekraczane. Nie oznacza to jednak, że nie należy podejmować działań, które ograniczą wprowadzenie zanieczyszczeń do atmosfery.

W Gminie Sędziszów problem ochrony powietrza należy podzielić na:

- ✓ sołectwa,
- ✓ miasto Sędziszów.

W sołectwach występuje tzw. „niska emisja”, która pochodzi z lokalnych kotłowni oraz palenisk indywidualnych wg zasady „co dom to komin”. W tym zakresie nie są stosowane żadne ograniczenia w emisji szkodliwych substancji do atmosfery. Trudno także szczegółowo określić ich ilość i stopień szkodliwości (w zależności ile i co się spala). Wyjątkiem od tej sytuacji jest Zespół Kształcenia Praktycznego w Krzelowie, gdzie znajduje się duża kotłownia produkująca ciepło dla potrzeb obiektów szkolnych oraz przyległego osiedla mieszkaniowego.

W zakresie emisji szkodliwych substancji do powietrza atmosferycznego poza produkcją energii cieplnej, na terenie Sędziszowa występują jeszcze inne źródła.

Są to:

- ✓ ruch drogowy,
- ✓ ruch kolejowy.

W dobie rozwoju motoryzacji, obserwuje się zjawisko coraz większej ilości poruszających się po drogach gminy samochodów osobowych. Zwiększył się także transport drogowy w sferze działalności gospodarczej:

- ✓ TIR-y i inne ciężkie samochody przywożące i wywożące materiały (PALKO, SEFAKO),
- ✓ ciężkie maszyny drogowe - budowa i remonty ciągów komunikacyjnych,
- ✓ inny lżejszy transport (zaopatrzenie, handel).

Poruszające się po drogach gminy samochody emitują do powietrza coraz większe ilości szkodliwych substancji pochodzących ze spalania paliw płynnych (benzyna, olej napędowy).

Przez Sędziszów przechodzi linia szerokotorowa obsługiwana przez elektrowozy spalinowe emitujące spaliny będące efektem spalania oleju napędowego, których najwięcej jest podczas ruszania pociągów lub podjazdów pod wzniesienia.

Tego typu szkodliwość dla środowiska nie jest monitorowana, nie można więc ocenić jej w liczbach wymiernych i ocenić stopień szkodliwości.

1.1.4. Struktura własności gruntów

Głównym uwarunkowaniem wynikającym ze struktury własności i władania gruntów na terenie gminy jest niewielka powierzchnia gruntów komunalnych, która może być przeszkodą w realizacji inwestycji na terenie gminy.

Na dzień 14.08.2015 r., z ogólnej powierzchni 792 ha obszaru miasta aż 556 ha tj. 70,2 % jest własnością osób fizycznych. Skarb Państwa posiada 139 ha tj. 17,5% a Gmina jest właścicielem 84% tj. 10,6% powierzchni. Według stanu na 2015 rok większość terenów na obszarze miasta Sędziszów należących do Skarbu Państwa i Gminy to grunty orne i lasy o łącznej powierzchni 53 ha, podobna powierzchnia przypada na drogi i koleje - 84 ha. Gmina Sędziszów według stanu na 14.08.2015 r. posiadała 176 ha - z czego większość przypadała na użytki rolne - 70 ha, co stanowi ponad 39,8 % wszystkich terenów w posiadaniu Gminy oraz na grunty zabudowane i zurbanizowane - 75 ha tj. 42,7 % całego obszaru.

1.1.5. Zabudowa mieszkaniowa

Zasoby mieszkaniowe w gminie według stanu na koniec 2013 roku wynosiły 4.794 mieszkań o łącznej powierzchni 331.168 m² podzielonej na 17.542 izby mieszkalne. Przeciętna wielkość izby wynosiła 18,9 m². Na 1 osobę przypadało 25,6 m². W jednej izbie zamieszkiwało 1,4 osoby.

W mieście mieszkało 6.707 osób w 2.249 mieszkań o łącznej powierzchni 143.765 podzielonej na 8.283 izb. Oznacza to, że na 1 osobę w mieście przypadało 21,4 m², a na 1 izbę przypadało 1,2 osoby. Przeciętna wielkość izby wynosiła 17,4 m².

Na obszarze wiejskim gminy Sędziszów mieszkało 6205 osób istniało 2545 mieszkań o łącznej powierzchni 187403 m² podzielonej na 9.259 izb mieszkalnych. Na wsi przeciętna wielkość izby mieszkalnej wynosiła 20,2 m². Na 1 osobę zamieszkałą na wsi przypadało 30,2 m². W jednej izbie mieszkało statystycznie 1,5 osoby.

Od 2003 roku do 2013 roku liczba mieszkań w mieście zwiększyła się z 2162 do 2249, łączna powierzchnia mieszkań wzrosła od 134.741 m² do 143.765 m². Wzrosła przeciętna wielkość izby mieszkalnej z 17,2 m² do 17,4 m². Powierzchnia mieszkalna przypadająca na 1 osobę zwiększyła się o prawie 3 m², z 19,1 m² do 21,4 m². Zwiększyła się liczba osób zamieszkujących 1 izbę z 1,1 do 1,2 osoby.

Na obszarze wiejskim liczba mieszkań w tym okresie wzrosła od 2.331 do 2.545, ich powierzchnia łączna zwiększyła się z 167.132 m² do 187.403 m², liczba izb mieszkalnych zwiększyła się o 1.016, z 8.243 do 9.259. Powierzchnia mieszkalna przypadająca na 1 osobę wzrosła z 25,7 m² do 30,2 m². Jedną izbę mieszkalną w 2003 roku zamieszkiwało 1,3 osób, a w 2013 roku - 1,5 osób.

1.1.6. Infrastruktura komunikacyjna i techniczna

1.1.6.1. Sieć drogowa

Na terenie gminy łącznie długość dróg wynosi 146,728 km, z tego 90,9 km to drogi powiatowe i 55,828 km drogi gminne. W tabelach wyszczególniono przebieg dróg biegnących przez miasto i gminę Sędziszów.

Tabela 1. Drogi powiatowe na terenie Miasta i Gminy Sędziszów

Lp.	Nr ewid.	Nazwa drogi	Dokładne określenie odcinka		Długość odcinka drogi (km)
			początek	koniec	
1.	0173T	dr. pow. Nr 0172T - Skroniów - Potok Wielki - Potok Borów - Krzęcice - dr. pow. Nr 0178T	6+180	7+480	1,300
2.	0178T	(Michałów) - gr. pow. - Niegosławice - Konary - Strzyszkowice - Piskorzowice - Mierzawa - Krzęcice - Sędziszów - Piła - Klimontów - gr. woj. świąt. (Kozłów)	20+754	26+454	13,970
3.	0185T	dr. pow. Nr 0178T - Boleszce - Zapusta - Piołunka - Jeziorki - Klemencice - Łany - Wodzisław	0+000	6+750	6,750
4.	0186T	dr. pow. Nr 0178 - Krzęcice - Aleksandrów - Piołunka - Zielonki - dr. pow. Nr 0188T	0+000	5+550	5,550
5.	0187T	dr. pow. Nr 0178T - Sędziszów - Grązów - dr. pow. Nr 0188T	1+300	2+210	0,910
6.	0188T	(Goleniowy) - gr. woj. - Wywła - Słupia - Nowa Wieś - Tarnawa - Sędziszów - Grązów - Zielonki - Kaziny - Łany - Wodzisław	8+850 16+060	12+460 21+090	8,640
7.	0191T	(Łany Średnie) - gr. woj. - Przełaj - Mstyczów - Podsadek - Jeżów - Klimontów - Pękosław - Brzeście - Wodzisław - Piotrkowice - Wola Lubecka - gr. pow. (Michałów)	0+000	12+200	12,200
8.	0192T	dr. pow. Nr 0193T - Krzelów - Białowieża - Mstyczów - dr. pow. Nr 0191T - gr. woj.	0+000	4+640	4,640
9.	0193T	dr. pow. Nr 0193T - Przełaj - Janinów - Czekaj - Krzelów - Swaryszów - dr. pow. Nr 0191T	0+000	7+800	7,800
10.	0194T	dr. pow. Nr 0195T - Obiechów - Jasieniec - Stara Wieś - Kol. Węgrzynów - Przełaj Czepiecki - Czepiec	6+790	10+790	4,000
11.	0196T	dr. pow. Nr 0195T - Węgrzynów - Wojciechów - Czekaj - dr. pow. Nr 0193T	1+800	5+100	3,300
12.	0198T	(Szczekociny) - gr. woj. świąt. - Sprawa - Raszków - Bugaj - Krzelów	8+900	12+400	3,500
13.	0201T	dr. pow. Nr 0200T - Rożnica - Sosnowiec - Sędziszów - Tarnawa - dr. pow. Nr 0188T	2+650 8+150	4+650 9+350	3,200
14.	0204T	dr. kraj. Nr 78 - Nagłowice - Rakoszyn - Trzciniec - Sędziszów - dr. pow. Nr 0191T	7+585	11+585	4,000
15.	0206T	dr. pow. Nr 0204T - Trzciniec - Łowinia - Wojciechowice - Krzęcice - dr. pow. Nr 0208T	2+400	7+800	5,400
16.	0207T	dr. pow. Nr 0206T - Łowinia - Pawłowice - Sędziszów - dr. pow. Nr 0201T	0+000	3+640	3,640
17.	0208T	dr. kraj. Nr 78 - Cierno - Zaszosie - Warzyn - Zagórze - Krzęcice - dr. pow. Nr 0178T	6+550	8+650	2,100
Razem					90,900

Tabela 2. Drogi gminne na terenie Miasta i Gminy Sędziszów

Lp.	Nr ewid.	Nazwa drogi	Przebieg drogi	Długość (km)
1	2	3	4	5
1.	376001T	Mstyczów - Lipie - Klimontów	Mstyczów - Lipie - Klimontów	6,058
2.	376002T	Nowa Wieś - Marianów - Sędziszów	Nowa Wieś - Marianów - Sędziszów	4,600
3.	376003T	Borszowice - Grążów	Borszowice - Grążów	1,705
4.	376004T	Nowa Wieś - Bugaj - Czekaj	granica gminy - Bugaj - Czekaj	3,450
5.	376005T	Pawłowice - Bolesćice - Wojciechowice	Pawłowice - Bolesćice - Wojciechowice	4,500
6.	376006T	Czekaj - Wydanka - Tarnawa	Czekaj - Wydanka - Tarnawa	2,900
7.	376007T	Wojciechowice - Deszno	Wojciechowice - Deszno	1,306
8.	376008T	Bolesćice - Zapusty	Bolesćice - Zapusty	2,618
9.	376009T	Klimontówek - Skorupków	Klimontówek - Skorupków	2,670
10.	376010T	Gniewięcin - Klimontów	Gniewięcin - Klimontów	3,230
11.	376011T	Bolesćice - Piołunka	Bolesćice - Piołunka	1,900
12.	376012T	Osiedle „Na Skarpie” - ul. Wodzisławska	Osiedle „Na Skarpie” - ul. Wodzisławska	2,669
13.	376013T	Zielonki - Sielec	od dr. powiatowej 0188T do granicy gminy (Sielec)	1,100
14.	376014T	Gniewięcin - Sielec - Łany	od dr. powiatowej 0178T (Gniewięcin) do granicy gminy (Sielec)	0,900
15.	376015T	Gniewięcin - Krężoły - Brzeście	od dr. powiatowej 0178T (Gniewięcin) do granicy gminy	1,220
16.	376016T	Szałas przez wieś	od dr. powiatowej 0188T do dr. gminnej 376004T	2,010
17.	376017T	Tarnawa - Marianów	od dr. powiatowej 0188T do dr. gminnej 376002 T	1,543
18.	376018T	Mierzyn - Piołunka	od dr. powiatowej 0178T do dr. powiatowej 0185T	1,600
19.	376019T	Aleksandrow przez wieś	od granicy sołectw: Aleksandrów i Krzęcice str. wschodnia do granicy sołectw: Aleksandrów i Mierzyn str. zachodnia	1,660
20.	376020T	Pawłowice - Bolesćice	od dr. powiatowej 0207T do dr. gminnej 376005T	2,350
21.	376021T	ul. Zielona	od ul. Leśnej do drogi pow. Nr 0188T	0,541
22.	376022T	ul. Zielona I	od ul. Zielonej - do km 0+055 (ślepa)	0,054
23.	376023T	ul. Zielona II	od ul. Zielonej - do km 0+057 (ślepa)	0,057
24.	376024T	ul. Zielona III	od ul. Zielonej - do km 0+057 (ślepa)	0,057
25.	376025T	ul. Zielona IV	od ul. Zielonej - do km 0 +057 (ślepa)	0,057
26.	376026T	ul. Leśna	od ul. Dworcowej do drogi pow. Nr 0188T	1,702
27.	376027T	ul. Gniewięcińska	od ul. Dworcowej do drogi Nr 0188T	1,540
28.	376028T	ul. Majowa	od ul. Leśnej do drogi pow. Nr 0188T	0,571

1	2	3	4	5
29.	376029T	Łowinia - Deszno	od dr. pow. 0206T Trzciniec - Łowinia - Wojciechowice - Krzcięcice w m. Łowinia do granicy gminy.	0,620
30.	376030T	ul. 1000-Lecia	Początek: ul. Dworcowa w ciągu drogi powiatowej Nr 0178T Mierzawa - Sędziszów - Klimontów - skrzyżowanie z drogą wewnętrzną ulica Kolejowa - skrzyżowanie z ulicą wewnętrzną Osiedle Na Skarpie - skrzyżowanie z drogą gminną Nr 376012T (ul. Rajska) Osiedle Na Skarpie - ul. Wodzisławska w ciągu drogi powiatowej Nr 0187T, koniec: ulica wewnętrzną Osiedle Na Skarpie.	0,640
Razem				55,828

1.1.6.2. Sieć kolejowa

Na terenie gminy Sędziszów zlokalizowane są trzy linie kolejowe. Są one liniami czynnymi pod względem eksploatacji tak w ruchu pasażerskim jak i towarowym.

Do układu kolejowych ciągów komunikacyjnych na terenie gminy Sędziszów należą:

- ✓ linia nr 8 relacji Warszawa - Kraków,
- ✓ linia nr 64 relacji Kozłów - Koniecpol,
- ✓ linia nr 65 relacji Most na rz. Bug - Sławków Płd. (linia Hutniczo - szerokotorowa - PKP LHS sp. z o.o.).

W kryteriach klasyfikacji linii na sieci PKP, pod względem ważności w kolejowym ruchu eksploatacyjnym linie nr 8 i nr 64 są to linie I rzędne, znaczenia państwowego.

W granicach administracyjnych gminy Sędziszów PKP zajmuje teren o obszarze liczącym 184 ha - w użytkowaniu wieczystym.

PKP ocenia zbędność zajmowanego terenu w obrębie gminy Sędziszów:

- ✓ na linii Warszawa - Kraków wynoszącą 25,94 ha,
- ✓ na linii PKP LHS sp. z o.o. wynoszącą 18,92 ha.

Sukcesywnie PKP dokonuje inwentaryzacji całości posiadanego majątku znajdującego się na terenie Gminy Sędziszów oraz kwalifikacji dalszego użytkowania lub sprzedaży bądź dzierżawy. Gmina Sędziszów na bieżąco stara się uzyskiwać prawo własności gruntów pokolejowych.

Jest to duża szansa dla gminy, gdyż majątek PKP stanowi atrakcyjne tereny pod przedsiębiorczość oraz budynki i budowle nadające się do dalszego zagospodarowania.

Najważniejszymi uwarunkowaniami gminy dotyczącymi komunikacji kolejowej są:

- ✓ przebieg linii kolejowych normalnotorowych i szerokotorowej, które dają możliwość dokonywania na terenie gminy przeładunku towarów na styku linii szerokotorowej i normalnotorowej poprzez zachowanie odpowiedniej rezerwy terenu na stację przeładunkową,
- ✓ konieczność zelektryfikowania linii szerokotorowej.

1.1.6.3. Zaopatrzenie w wodę

Miasto i gmina Sędziszów zasilane są w wodę z ujęć wód podziemnych. Woda ujmowana jest za pomocą studni wierconych z kredowego poziomu wodonośnego. Występujący na terenie gminy Główny Zbiornik Wód Podziemnych (GZWP) nr 409 - Niecka Miechowska (część SE), należy do zasobnych w wodę a na przeważającym obszarze występują wody dobrej jakości, często nie wymagające nawet chlorowania. Źródłem zaopatrzenia mieszkańców miasta i gminy w wodę są wodociągi grupowe zasilane z 9 ujęć:

- ✓ ujęcie wody „Skarpa” na Osiedlu Na Skarpie,
- ✓ ujęcie wody na Osiedlu Drewnianym,
- ✓ ujęcie wody „Północ” w miejscowości Sosnowiec,
- ✓ ujęcie wody w Krzcięcicach,
- ✓ ujęcie wody w Mierzynie,
- ✓ ujęcie wody w Klimontowie,
- ✓ ujęcie wody w Jeżowie,

- ✓ ujęcie wody w Zielonkach,
- ✓ ujęcie wody w Mstyczowie.

Ponadto na terenie Fabryki Kotłów „SEFAKO” S.A. funkcjonuje zakładowe ujęcie, które dostarcza wodę do części miasta. W sieć wodociągową nie są uzbrojone następujące sołectwa: Białowieża, Krzelów-Czekaj, Łowinia, Marianów, częściowo Mstyczów, Przełaj Czepiecki. Na terenach bez wodociągów mieszkańcy korzystają najczęściej z indywidualnych studni kopanych.

1.1.6.4. Odprowadzenie i oczyszczanie ścieków

Sieć kanalizacji sanitarnej funkcjonuje we wsiach Borszowice i Tarnawa a w mieście obejmuje swym zasięgiem osiedla mieszkaniowe: „Na Skarpie”, „Sady” i Drewniane, osiedle domków jednorodzinnych przy ul. Przemysłowej, Fabrykę Kotłów „SEFAKO” S.A. oraz ulice: Leśna, Ogrodowa, Majowa, Kielecka, Klonowa, 1000-Lecia, Kolejowa, Kościuszki, Zielona, część ulicy Dworcowej, część ulicy Rajskiej wraz z przyległymi uliczkami. Ścieki kanalizacją sanitarną odprowadzane są do mechaniczno-biologicznej oczyszczalni, położonej na terenie miasta, a jej przepustowość zgodnie z pozwoleniem wodnoprawnym wynosi 1300 m³/d. Oczyszczone ścieki rowem otwartym odprowadzane są do rzeki Mierzawy natomiast ścieki z obiektów użyteczności publicznej oraz z części gospodarstw wywożone są przez Zakład Usług Komunalnych do punktu zlewnego zlokalizowanego przy wyżej omówionej oczyszczalni ścieków. Oczyszczane ścieki mieszczą się na granicy dopuszczalnych stężeń. Obecnie osady wywożone są przez firmę zewnętrzną poza teren miejscowości i utylizowane.

1.1.6.5. Sieć energetyczna

Podstawowym źródłem zaopatrzenia gminy Sędziszów (miasta i terenów wiejskich) w energię elektryczną jest system elektroenergetyczny, który opiera się na sieci średniego napięcia 15 kV wyprowadzonej ze stacji elektroenergetycznej 110kV/15 (GPZ - główny punkt zasilania) zlokalizowanej przy ul. Kieleckiej w Sędziszowie. Do stacji elektroenergetycznej GPZ 110kV/15kV doprowadzone są napowietrzne linie energetyczne wysokiego napięcia 110 kV, relacji Jędrzejów 2 - Sędziszów oraz Sędziszów - Szczekociny.

Na obszarze gminy oprócz GPZ znajduje się również podstacja trakcyjna PKP zasilana dwiema równoległymi liniami kablowymi średniego napięcia. Ponadto z głównego punktu zasilania wyprowadzonych jest szereg linii napowietrzno-kablowych w kierunku: osiedla „Sady”, Swaryszowa, Fabryki Kotłów „SEFAKO” S.A., Wodzisławia, Rolniczej Spółdzielni Produkcyjnej w Potoku, osiedla „Na Skarpie” (kabel). W mieście na terenach znacznie zabudowanych linia energetyczna jest skablowana. W obszarach wiejskich gminy przeważająca część sieci średniego i niskiego napięcia wykonana jest liniami napowietrznymi, a większość stacji transformatorowo-rozdzielczych 15/04 kV to stacje napowietrzne, słupowe. Na obszarze gminy występuje ok. 100 stacji transformatorowych SN/nn.

W strukturze systemu elektroenergetycznego, zaopatrującego w energię obszar gminy Sędziszów, można wyróżnić dwa podstawowe poziomy:

- ✓ sieć rozdzielczą i obiekty wysokiego napięcia 110 kV,
- ✓ sieć rozdzielcza i obiekty średniego i niskiego napięcia.

Zgodnie z zamierzeniami PKP planuje się rozbudowę sieci elektroenergetycznej wysokiego napięcia 110 kV, napowietrznej i kablowej.

Na poziomie średniego i niskiego napięcia istniejąca infrastruktura elektroenergetyczna wymaga modernizacji i rozbudowy, obecnie umożliwia jedynie pokrycie bieżących potrzeb na dostawy energii i mocy, przy aktualnym poziomie zainwestowania. W momencie powstania nowych inwestycji niezbędna będzie rozbudowa sieci średniego i niskiego napięcia oraz budowa nowych stacji transformatorowych.

Gmina w zakresie elektroenergetyki uwarunkowana jest dogodnymi warunkami zasilania energetycznego na obszarach dopuszczalnego rozwoju osadnictwa oraz uzyskaniem obowiązujących standardów zaopatrzenia w energię elektryczną.

Realizacja elektrowni wiatrowych spowoduje budowę urządzeń do przesyłu energii elektrycznej i sieci energetycznych w celu połączenia z krajowym systemem energetycznym.

Energetyka wiatrowa

Przyjęty przez Parlament Europejski w grudniu 2008 roku pakiet klimatyczno-energetyczny określa instrumenty legislacyjne, dzięki którym do 2020 roku UE zredukuje o 20 proc. emisje CO² i zużycie energii oraz o 20 proc. zwiększy udział energii ze źródeł odnawialnych. Na terenie gminy Sędziszów planowane jest wytwarzanie energii z elektrowni wiatrowych.

Zgodnie z wytycznymi IMGW Oddział Warszawski, obszar gminy Sędziszów należy do rejonów o niekorzystnych warunkach wietrznych dla lokalizacji elektrowni wiatrowych. Faktyczne warunki anemometryczne są przedmiotem analiz wykonywanych przez inwestorów elektrowni wiatrowych. Ze względu

na warunki anemometryczne najkorzystniejsze warunki występują w obrębie partii wierzchowinowych terenu. Wnioski o możliwość realizacji elektrowni wiatrowych zostały złożone dla obszarów w następujących miejscowościach: Aleksandrów, Grązów, Boleszów, Zielonki, Piołunka, Mierzyn, Słaboszowice, Krzęcice, Klimontów, Klimontówek, Gniewięcin, Piła, Wojciechowice, Sosnowiec, Pawłowice i Łowinia. Obejmują one tereny użytkowane rolniczo, poza terenami zabudowanymi.

1.1.6.6. Sieć telekomunikacyjna

Wszystkie miejscowości w gminie są podłączone do automatycznej centrali telefonicznej. Na terenie miasta znajduje się placówka telekomunikacyjna z automatyczną centralą telefoniczną o pojemności 2 tysięcy numerów, zainstalowaną w 1991 roku. Obecnie miasto Sędziszów oraz tereny wsi w całości podłączone są pod tę automatyczną centralę. Poza centralą w Sędziszowie komunikacja telefoniczna wspomagana jest podcentralami zlokalizowanymi w Krzęcicach i Mstyczowie. Takie zabezpieczenie powoduje że co 6, 7 mieszkańiec gminy może mieć dostęp do telefonu stacjonarnego. W obecnym czasie szerokiego rozwoju telefonii komórkowej nie występują znaczne niedogodności w występowaniu zasięgu sieci. O wiele bardziej złożony i trudniejszy do przezwyciężenia jest brak dostaw usług siecią internetową. Dostawę usług internetowych świadczą: Telekomunikacja Polska a także sieć światłowodów kolejowych i dostawców prywatnych. Ponadto na terenie gminy funkcjonuje kilku operatorów bezprzewodowej sieci internetowej.

Według ogólnych ocen uznaje się, że możliwość korzystania z usług Internetu korzystać może na terenie gminy Sędziszów około 9 tys. mieszkańców gminy.

Na terenie gminy umieszczone są cztery stacje telefonii komórkowej. Są to: komin kotłowni Sefako oraz wieża Kościoła Św. Brata Alberta, na ul. Marianowskiej i w Krzęcicach. Na kominach Sefako zainstalowane są trzy anteny sektorowe zainstalowane na wysokości 40 m n.p.t., jeden nadajnik radiolinii i 1 antena paraboliczna zainstalowana na wysokości 41,5 m n.p.t.

1.1.6.7. Zaopatrzenie w gaz

Obecnie miasto i gmina Sędziszów nie są zgazyfikowane, mieszkańcy korzystają z gazu z butli. Od roku 2014 prowadzone są rozmowy z Polską Spółką Gazownictwa na temat możliwości zgazyfikowania Gminy Sędziszów. Trwają prace związane z zebraniem zapotrzebowania na gaz. Realizacja uzależniona jest od ekonomicznej opłacalności przedmiotowej inwestycji im większe zapotrzebowanie na gaz zostanie wykazane tym większa szansa na realizację.

1.1.6.8. Zapotrzebowanie na ciepło

Głównym dystrybutorem energii cieplnej w mieście Sędziszów jest Sędziszowskie Przedsiębiorstwo Energetyki Ciepłej. Centralny system ciepłowniczy zaopatruje w ciepło mieszkańców osiedla „Sady” i „Na Skarpie” i znaczący obszar instytucji publicznych oraz domów indywidualnych.

W pozostałych częściach miasta oraz na terenach wiejskich energię ciepłą uzyskuje się poprzez spalanie węgla w piecach i węglowych kotłowniach lokalnych.

Identyfikacja problemów

W zakresie ochrony środowiska, infrastruktury technicznej, sportowej i rekreacyjnej zidentyfikowano następujące problemy:

- ✓ na terenie Gminy występuje problem tzw. „niskiej emisji”,
- ✓ „podział” terenu miasta przez kolejowe linie komunikacyjne,
- ✓ niekorzystne położenie z dala od autostrad i dróg ekspresowych,
- ✓ zły stan infrastruktury drogowej, konieczność dokonywania remontów i budowy nowych dróg, chodników, miejsc parkingowych, oświetlenia,
- ✓ brak skrzyżowań bezkolizyjnych,
- ✓ brak skanalizowania części obszarów aglomeracji Sędziszów,
- ✓ brak sieci gazowej,
- ✓ zły stan techniczny budynków mieszkalnych,
- ✓ brak obiektów sportowych przy budynkach szkolnych,
- ✓ słabo wyposażone place zabaw lub ich brak,
- ✓ tereny „pokolejowe”, które latami pozostawały nieużytkowane, prowadząc do degradacji i dewastacji obszaru
- ✓ brak instalacji do zagospodarowania komunalnych osadów ściekowych.

1.2. Charakterystyka gospodarcza Gminy Sędziszów

1.2.1. Liczba i struktura podmiotów gospodarczych

Na terenie gminy działa 431 podmiotów gospodarczych (stan na 31 grudzień 2015). Specjalizują się głównie w handlu, budownictwie, ślusarstwie, obsłudze samochodów.

Ponieważ działające w gminie przedsiębiorstwa są również ośrodkami pracy dla mieszkańców sąsiednich gmin zmusza to mieszkańców do „migracji za pracą”. Najwięcej ludzi dojeżdża do pracy na teren województwa śląskiego. Prace znajdują także w województwie małopolskim. Istotnym czynnikiem umożliwiającym podejmowanie pracy poza terenem zamieszkania jest niewątpliwie dobrze funkcjonująca komunikacja kolejowa.

Obecnie notuje się pewien regres działalności gospodarczej zakładów byłego sektora Państwowego. Istniejący sektor prywatny w postaci zakładów obsługi samochodów, magazynów, hurtowni spożywczych i materiałów technicznych oraz punktów handlowych nie tworzy miejsc pracy na dużą skalę. Świadczy to jednak o aktywności zawodowej mieszkańców i chęci do samoorganizacji. Rozwój sektora przemysłu prywatnego tworzy szanse rozwoju gmin w kierunkach pozarolniczych. Największą aktywność przejawiała się w połowie lat 90.

Tabela 3. Liczba podmiotów gospodarczych

Lata	2012	2013	2014
Ogółem liczba osób zarejestrowanych w danym roku	433	447	465
Liczba podmiotów zarejestrowanych w danym roku	29	58	42
Liczba podmiotów zlikwidowanych w danym roku	40	44	24

źródło: dane Urzędu Miejskiego

1.2.2. Zatrudnienie

Zatrudnienie w gminie Sędziszów na koniec 2013 roku wynosiło 2.643 osób. W 2004 wynosiło 2.175 osób więc odnotowano wzrost zatrudnienia o 18 %.

Tabela 4. Pracujący na 1000 ludności w latach 2009 - 2013

Lata	2009	2010	2011	2012	2013
Liczba pracujących	225	212	219	228	205

Źródło: Opracowanie własne na podstawie danych GUS

Na dzień 19.01.2016 r. bezrobocie dotyczy 616 osób. Na koniec 2015 r. poziom bezrobocia wynosił 614 osób, natomiast na koniec roku 2014 wynosił 709 osób. W gminie więcej jest bezrobotnych kobiet (56%) niż mężczyzn.

Tabela 5. Osoby zarejestrowane jako bezrobotne w mieście i gminie Sędziszów

	2008 31.12	2009 31.12	2010 31.12	2011 30.06
Gmina Sędziszów				
Razem	263	307	300	289
Miasto Sędziszów				
Razem	409	470	440	444
Razem Miasto i Gmina Sędziszów				
Razem	672	777	740	733

Źródło: Opracowanie własne na podstawie danych PUP Jędrzejów

Bezrobocie 13,3 % (dane dla powiatu jędrzejowskiego - stan na koniec 2014 r.) 12,1% (dane dla powiatu jędrzejowskiego - stan na koniec 2015 r.)

Problemem który narasta w gminie jest fakt, że wzrasta odsetek ludności w wieku produkcyjnym, co w przypadku braku rozwoju przedsiębiorczości może doprowadzić do znacznego zwiększenia bezrobocia - coraz trudniej będzie znaleźć pracę w samej gminie oraz jej okolicach.

Główni pracodawcy

Ogółem na terenie gminy działa ok. 431 podmiotów gospodarczych (wg stanu na 31 grudnia 2015 roku). Specjalizują się one głównie w handlu, budownictwie, ślusarstwie, spawalnictwie, obsłudze samochodów itp. Ważniejszymi zakładami i instytucjami, w których ludność gminy znajduje zatrudnienie są:

- ✓ Fabryka Kotłów „SEFAKO” S. A.
- ✓ Sędziszowskie Przedsiębiorstwo Energetyki Ciepłej Sp. z o. o
- ✓ Kotłorem
- ✓ PALKO Sp. z o. o.
- ✓ EKTRAN,
- ✓ Biowęgiel FLUID,
- ✓ Zakład Przemysłu Drzewnego H. Zawartko
- ✓ Polska Dystrybucja Alkoholi
- ✓ LEWIATAN
- ✓ BIEDRONKA
- ✓ DELIKATESY CENTRUM
- ✓ DINO
- ✓ Przedsiębiorstwo Handlowo-Usługowe „Kot-Bis”
- ✓ PSB Mrówka - Bogusław Zbierański
- ✓ Zakład Dystrybucji Gazu
- ✓ TAMAX
- ✓ Szkoła Drzew i Krzewów Ozdobnych „Bór” - Bożena Wrona w Bolesćicach
- ✓ Węzeł Kolejowy Sędziszów
- ✓ Ośrodek Zarybieniowy w Krzelowie
- ✓ Poczta Polska
- ✓ Bank Spółdzielczy
- ✓ PKO Bank Polski,
- ✓ Bank Pekao S.A,
- ✓ Bank Spółdzielczy w Wolbromiu - Filia w Sędziszowie
- ✓ Miejsko-Gminny Ośrodek Zdrowia w Sędziszowie
- ✓ ESKULAP - s. c. w Sędziszowie,
- ✓ Przychodnia Rodzinna w Sędziszowie
- ✓ Zakład Usług Komunalnych
- ✓ CPN w Sędziszowie
- ✓ 4 Apteki w Sędziszowie s. c.
- ✓ Urząd Miejski
- ✓ Sieć szkół podstawowych, gimnazjalnych i ponadgimnazjalnych

Wiodącymi sektorami w zatrudnieniu jest rolnictwo i przemysł. Od pewnego czasu obserwuje się pewien zanik działalności gospodarczej. Istniejący sektor prywatny w postaci zakładów obsługi samochodów, magazynów, hurtowni spożywczych i materiałów technicznych oraz punktów handlowych nie tworzy miejsc pracy na dużą skalę. Rozwój sektora przemysłu prywatnego tworzy szansę rozwoju gminy w kierunkach pozarolniczych.

Uwarunkowania działalności gospodarczej gminy wynikają z:

- ✓ bliskość ośrodka powiatowego Jędrzejowa,
- ✓ korzystnego powiązania komunikacyjnego za pomocą linii kolejowych i PKP LHS sp. z o. o.,
- ✓ możliwości rozwoju funkcji usługowo-przemysłowych,
- ✓ potencjału turystycznego (zachodnia część gminy).

1.2.3. Rolnictwo

Gmina Sędziszów to region o typowo rolniczym charakterze. Użytki rolne w gminie Sędziszów stanowią ponad 77% powierzchni ogólnej. Teren gminy Sędziszów charakteryzuje się niskim udziałem lasów i gruntów leśnych. Przeważająca część użytków rolnych znajduje się we władaniu gospodarstw indywidualnych. Gmina ma dwukrotnie niższy udział trwałych użytków zielonych, przy równoczesnym wyraźnym zróżnicowaniu tego wskaźnika pomiędzy wsiami. Podobna proporcje widać w zróżnicowaniu udziału sadów.

Poniższa tabela przedstawia strukturę użytkowania gruntów rolnych w gminie Sędziszów.

Tabela 6. Struktura użytkowania gruntów rolnych w gminie Sędziszów

Grunty rolne	Powierzchnia [ha]
Użytki rolne	11.239
Grunty orne	9.660
Sady	151
Łąki trwałe	736
Pastwiska	180
Grunty orne zabudowane	437
Grunty pod rowami pod stawami	76
Grunty leśne oraz zadrzewione i zakrzewione	2.473
Lasy	2427
Grunty zadrzewione i zakrzewione	46
Grunty zabudowane i zurbanizowane	753
Tereny mieszkaniowe	137
Tereny przemysłowe	37
Inne tereny zabudowane	40
Tereny kolejowe	172
Tereny pod drogami	324
Tereny rekreacyjne i wypoczynkowe	13
Użytki kopalne	0
Inne	30
Grunty pod wodami	89
Grunty pod wodami płynącymi	37
Nie użytki	52
Ogółem	14.554

Źródło: Opracowanie własne na podstawie danych Głównego Urzędu Geodezji i Kartografii

Udział gospodarstw większych obszarowo w ogólnej ich liczbie jest niewielki. Gospodarstwa indywidualne stanowią w gminie około 73% ogólnej liczby jednostek gospodarujących na użytkach rolnych. Cechą charakterystyczną jest duża liczba działek rolnych na użytkach rolnych. Cechą charakterystyczną jest duża liczba działek rolnych do 1 ha i ich udział w strukturze jednostek władających ziemią.

Identyfikacja problemów

W obszarze gospodarczym zidentyfikowano następujące problemy:

- ✓ malejąca ilość podmiotów gospodarczych,
- ✓ redukcja zatrudnienia w przemyśle,
- ✓ znaczna redukcja zatrudnienia w PKP,
- ✓ zmniejszenie atrakcyjności miasta dla potencjalnych inwestorów wynikające np.
- ✓ niedostatecznego stopnia rozwoju infrastruktury drogowej,
- ✓ konieczność dostosowania działalności firm do norm Unii Europejskiej,
- ✓ potrzeba budowania spójnej i ekspansywnej promocji lokalnej gospodarki.

1.3. Strefa społeczna

1.3.1. Struktura ludności miasta i gminy

Ludność gminy według stanu na koncie 2014 roku wynosiła 12.834 mieszkańców, w tym miasto Sędziszów 6.654 mieszkańców. W ogólnej liczbie ludności gminy, według danych GUS, liczba kobiet przewyższała liczbę mężczyzn o 50 osób. Średnia gęstość zaludnienia w gminie to około 88 osób/km².

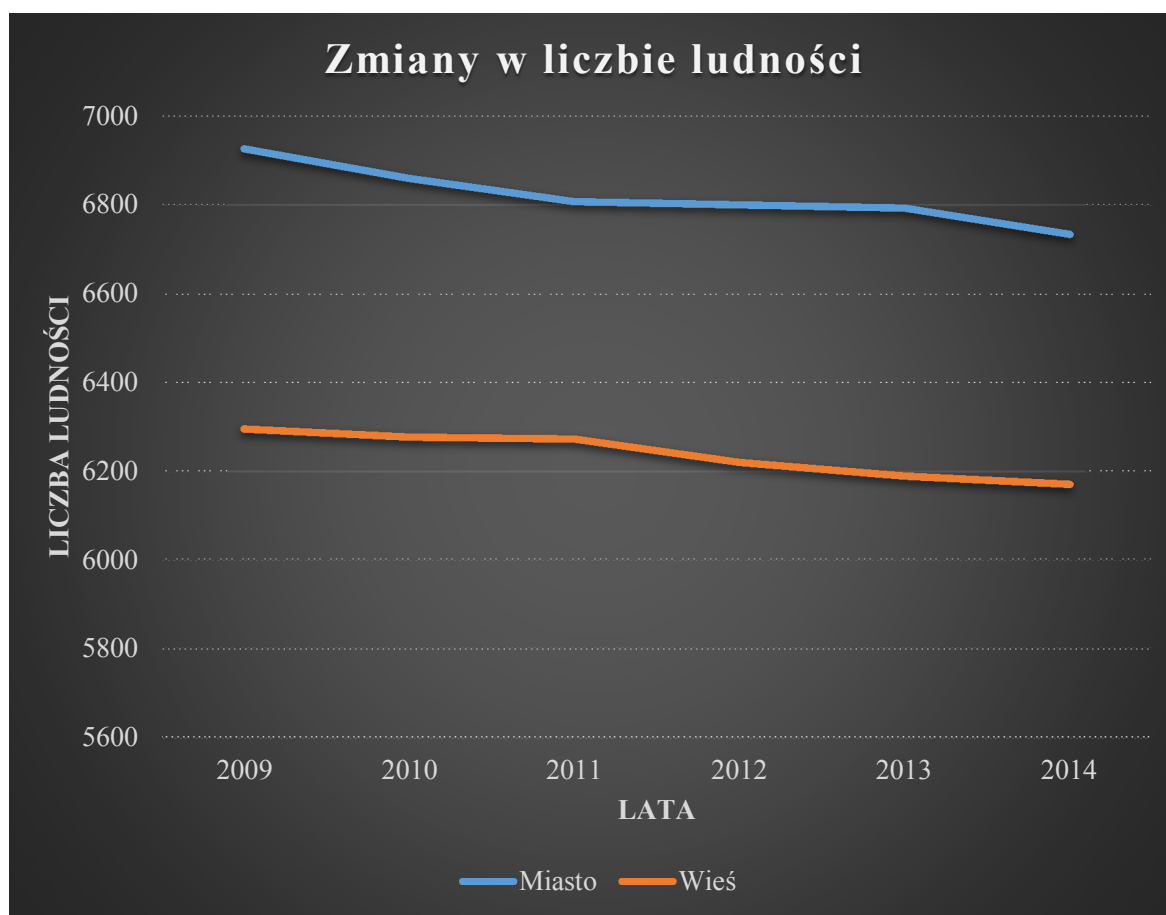
Analizując liczbę ludności od roku, zauważyć można, że utrzymuje się tendencja spadku liczby ludności zamieszkałej na terenie gminy.

Tabela 7. Zmiany w liczbie ludności w gminie Sędziszów w latach 2009 - 2014

Sędziszów	2009	2010	2011	2012	2013	2014
Miasto	6926	6860	6808	6801	6794	6654
Wieś	6295	6277	6272	6220	6190	6180
Razem	13221	13137	13080	13021	12 984	12834

Źródło: Opracowanie własne na podstawie danych GUS

Wykres 1. Liczba i struktura ludności w gminie Sędziszów w latach 2009 - 2014



Miasto stanowi ośrodek handlowo usługowy dla mieszkańców gminy. Biorąc pod uwagę centralne usytuowanie Sędziszowa w stosunku do sołectw gmin ościennych, można stwierdzić, iż jest centrum wielofunkcyjnym dla przeszło dwunastotysięcznej społeczności lokalnej.

Wyraźnie zaznacza się spadek ludności w wieku przedprodukcyjnym, co związane jest z niżem demograficznym. Przyrost ludności w wieku poprodukcyjnym jest wynikiem wchodzenia w wiek poprodukcyjny roczników wyżu demograficznego.

Tabela 8. Struktura ludności w gminie Sędziszów w latach 2011 - 2013

Wiek/lata	2011	2012	2013
przedprodukcyjny	2.345	2.283	2.271
produkcyjny	8.368	8.332	8.214
poprodukcyjny	2.252	2.317	2.421

Źródło: Dane własne Urzędu Miejskiego w Sędziszowie

Od kilku lat w gminie występuje ujemny przyrost naturalny.

Tabela 9. Przyrost naturalny w gminie Sędziszów w latach 2009 - 2014

Lata	2009	2010	2011	2012	2013	2014
Razem	-17	16	11	-19	-3	-24

Źródło: Dane własne Urzędu Miejskiego w Sędziszowie

Na podstawie prognoz rozwoju demograficznego powiatu jędrzejowskiego wg danych GUS do roku 2020 przewiduje się spadek liczby mieszkańców w powiecie. Adekwatnie zjawisko to wystąpi w gminie Sędziszów.

Liczba ludności w poszczególnych sołectwach gminy i w mieście Sędziszowie przedstawia poniższa tabela. Najwięcej mieszkańców według stanu na 31 grudnia 2014 r. mają sołectwa: Gniewięcin 507, Tarnawa/Wydanka 440, Klimontów 352, Boleścice 337, Pawłowice 311, Zielonki 296.

Tabela 10. Liczba ludności w poszczególnych sołectwach Gminy Sędziszów według stanu nadzień 31.12.2015

Lp.	Nazwa sołectwa	31.12.2015
1	2	3
1.	Aleksandrów	66
2.	Białowieża	138
3.	Boleścice	336
4.	Borszowice	255
5.	Bugaj	71
6.	Czekaj/Krzelów	278
7.	Czepiec	80
8.	Gniewięcin	502
9.	Grążów	55
10.	Jeżów	204
11.	Klimontów	351
12.	Klimontówek	107
13.	Krzcięcice	203
14.	Łowinia	265
15.	Marianów	80
16.	Mierzyn	265
17.	Mstyczów	260
18.	Pawłowice	306
19.	Zagaje	51
20.	Piła	142
21.	Piołunka	126
22.	Podsadek	183

1	2	3
23.	Przełaj	214
24.	Przełaj Czepiecki	76
25.	Słaboszowice	143
26.	Sosnowiec	291
27.	Swaryszów	155
28.	Szałas	112
29.	Tarnawa Wydanka	440
30.	Wojciechowice	86
31.	Zielonki	296
32.	Sędziszów	6.732
Razem		12.869

Źródło: Dane własne Urzędu Miejskiego w Sędziszowie

Gmina cechuje się jest niekorzystną strukturą demograficzną, ujemnym przyrostem naturalnym. Prognozowany systematyczny wzrost liczebności grupy ludności w wieku poprodukcyjnym w przyszłości skutkować będzie starzeniem się społeczeństwa i koniecznością usprawniania pomocy społecznej oraz dostosowania i rozbudowy bazy lokalowej przystosowanie do potrzeb osób starszych.

1.3.2. Szkolnictwo na terenie gminy

Na terenie Gminy Sędziszów funkcjonują następujące jednostki edukacyjne:

SZKOŁY PODSTAWOWE:

- ✓ Szkoła Podstawowa Nr 1 im. Tadeusza Kościuszki w roku szkolnym 2014/15, uczęszczało do niej 340 uczniów. Obiekt jest w dobrym stanie technicznym.
- ✓ Szkoła Podstawowa Nr 2 posiadała w roku szkolnym 2014/15 - 9 oddziałów. Uczęszcza do niej 206 uczniów.

GIMNAZJA:

W mieście Sędziszów i w miejscowości Boleszce oraz w miejscowości Krzelów, funkcjonują gimnazja. Posiadają łącznie 16 oddziałów, do których uczęszcza 423 uczniów.

SZKOŁY PONADGIMNAZJALNE:

- ✓ Liceum Ogólnokształcące 3 oddziałów, w którym w roku szkolnym 2006/07 uczęszcza 74 uczniów,
- ✓ Zespół Szkół Ponadgimnazjalnych w Sędziszowie,
- ✓ Zespół Szkół Centrum Kształcenia Praktycznego im. Macieja Rataja w Krzelowie.

Miasto dysponuje jednym przedszkolem w Osiedlu Na Skarpie, posiadającym 6 oddziałów. Obiekt jest w dobrym stanie technicznym.

Dodatkowo działa przedszkole w Tarnawie prowadzone przez Fundację „Z uśmiechem”.

SZKOŁY PODSTAWOWE na terenach wiejskich:

- ✓ Niepubliczna Szkoła Podstawowa Krzcięcice (od 01.09.2012 r. prowadzona przez Fundację „Z uśmiechem”)
- ✓ Szkoła Podstawowa Pawłowice,
- ✓ Niepubliczna Szkoła Podstawowa Tarnawa (od 01.09.2012 r. prowadzona przez Fundację „Z uśmiechem”)
- ✓ Niepubliczna Szkoła Podstawowa Mstyczów(od 01.09.2012 r. prowadzona przez Fundację „Z uśmiechem”)

1.3.3. Służba zdrowia

Na terenie miasta Sędziszów usługi ochrony zdrowia świadczą:

Miejsko Gminny Ośrodek Zdrowia

- ✓ Poradnia D (dla dzieci zdrowych i dla dzieci chorych)
- ✓ Poradnia K
- ✓ Poradnia Chirurgiczna
- ✓ Gabinet Zabiegowy
- ✓ Gabinet Higieny Szkolnej

- ✓ Gabinet Chirurgiczny
- ✓ Punkt szczepień
- ✓ Gabinet Ginekologiczny i Poradnia cytologiczna
- ✓ Pielęgniarstwo środowiskowo-rodzinne
- ✓ Laboratorium analityczne
- ✓ Gabinet Logopedyczny
- ✓ Stomatologia

Przychodnia Lekarska „Eskulap” prowadzi:

- ✓ Gabinet Stomatologiczny
- ✓ Gabinet Zabiegowy
- ✓ Punkt szczepień
- ✓ Pielęgniarstwo środowiskowe
- ✓ Laboratorium analityczne
- ✓ Gabinet fizykoterapii

W ramach kontraktu z Narodowym Funduszem Zdrowia w placówce działają bezpłatnie dla wszystkich pacjentów następujące poradnie:

- ✓ poradnia laryngologiczna,
- ✓ poradnia ginekologiczno-położnicza,
- ✓ poradnia logopedyczna.

Poza kontraktem z NFZ (leczenie odpłatne przez pacjenta) działają:

- ✓ poradnia okulistyczna,
- ✓ poradnia pulmonologiczno-alergologiczna,
- ✓ poradnia neurologiczna.

Przychodnia Rodzinna

- ✓ Poradnia ogólna
- ✓ Gabinet Zabiegowy
- ✓ Stomatologia
- ✓ Poradnia Ortopedii i traumatologii Ruchu
- ✓ Poradnia Medycyny Pracy
- ✓ Pracownia RTG i USG
- ✓ Pracownia Audiometryczna
- ✓ Pracownia Spirometryczna
- ✓ Fizjoterapia ambulatoryjna

Utrudnieniem dla mieszkańców gminy jest mały wachlarz oferowanych usług medycznych oraz brak gabinetów specjalistycznych. Na badania pacjenci kierowani są do Jędrzejowa lub do Kielc.

1.3.4. Przystępność

Komisariat Policji w Sędziszowie swoim działaniem obejmuje Gminę Sędziszów, Gminę Wodzisław oraz Gminę Słupia Jędrzejowska.

Na obsługiwanym terenie działa wiele zakładów pracy, rozwinięta jest także sieć handlowa. Powstające przy zakładach pracy, osiedlach i szkołach parkingi stwarzają możliwości dokonywania przestępstw, szczególnie włamania do pojazdów, kradzieży, a także ich dewastacji.

Na osiedlach tworzą się grupy chuligańskie, które niszczą mienie lub dokonują dewastacji znaków drogowych, tablic ogłoszeniowych i innych.

Nasilenie ruchu drogowego powoduje występowanie zagrożeń i łamanie przepisów prawa. Dodatkowo istniejące połączenia krajowe dla transportu kolejowego dają przestępcom łatwość w błyskawicznym oddalaniu się z miejsc popełnianych przestępstw. Rozwinięta infrastruktura kolejowa i ważny węzeł komunikacyjny w Sędziszowie powodują, że przez podległy rejon przewija się wielu podróżnych, co w oczywisty sposób wiąże się z występowaniem przestępstw i wykroczeń. Na terenie gminy odbywają się liczne imprezy o charakterze kulturalnym i sportowym, (Dożynki, Dni Sędziszowa, koncerty, Turnieje Piłki Nożnej), cieszące się zainteresowaniem nie tylko mieszkańców, ale także osób przyjezdnych.

Baza turystyczno-kulturalno-rekreacyjna jest również miejscem gromadzenia się dzieci i młodzieży, a także osób starszych, rodzi to nie tylko konieczność właściwego zabezpieczenia, ale także sprzyja dokonywaniu różnego typu zakłóceń porządku publicznego oraz popełnianiu przestępstw o charakterze chuligańskim.

Koniecznym jest zapewnienie szybkiego i fachowego kontaktu na linii obywatel - policja poprzez podnoszenie kwalifikacji zawodowych funkcjonariuszy, zwiększanie ilości patroli, szczególnie pieszych umożliwiających bezpośredni kontakt ze społeczeństwem.

W ostatnich latach na terenie działania komisariatu policji zagrożenie przestępczością wykazało tendencję spadkową.

W roku 2004 zanotowano łącznie 227 przestępstw, w roku 2005 - 195, natomiast w 2006 roku odnotowano 143 przestępstwa popełnione na terenie gminy Sędziszów.

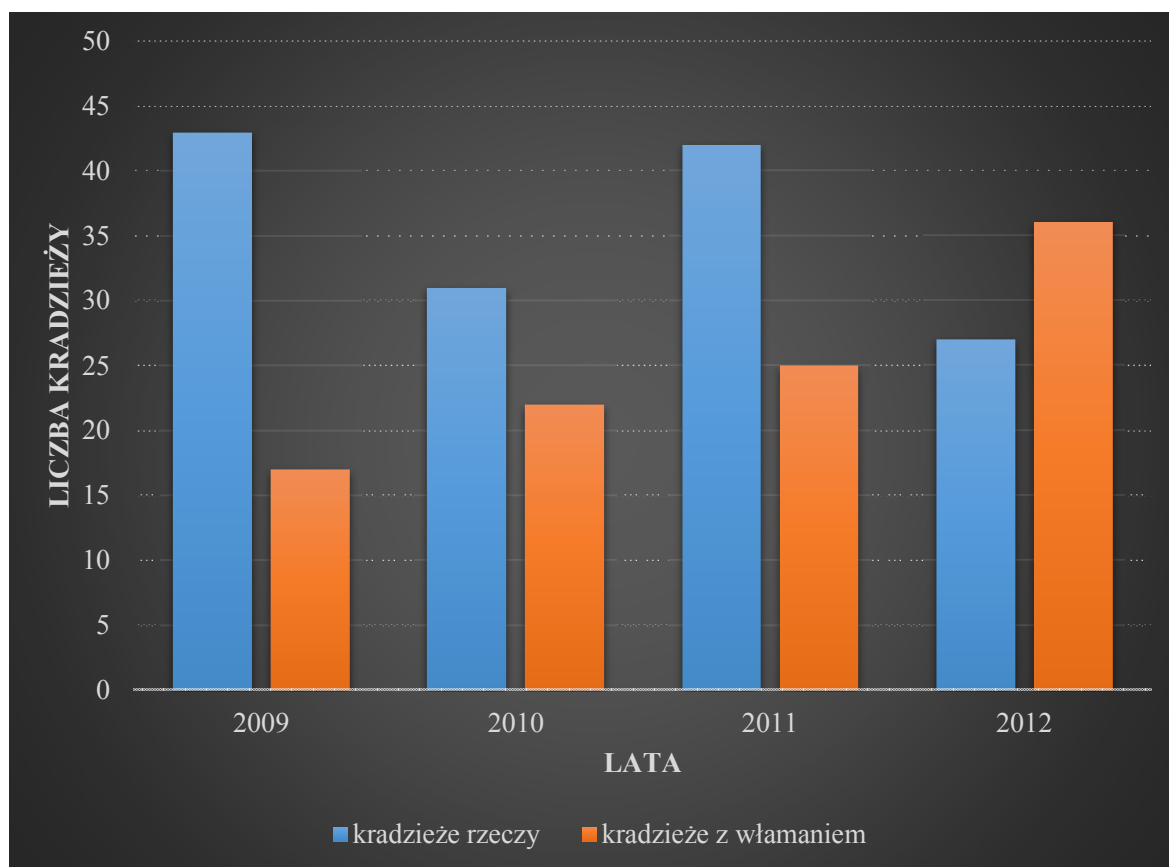
Od 2013 roku istnieje podział przestępstw popełnionych najczęściej na terenie gminy Sędziszów jest to:

- ✓ 45 przestępstw gospodarczych,
- ✓ 70 przestępstw drogowych,
- ✓ 39 kradzieży cudzej rzeczy,
- ✓ 14 kradzieży z włamaniem.

W 2014 roku odnotowano:

- ✓ 48 przestępstw gospodarczych,
- ✓ 43 przestępstw drogowych,
- ✓ 25 kradzieży cudzej rzeczy,
- ✓ 14 kradzieży z włamaniem.

Wykres 2. Liczba przestępstw na terenie działania Komisariatu Policji w Sędziszowie w latach 2009 - 2012



Źródło: Opracowanie własne na podstawie danych KP w Sędziszowie

Największe zagrożenie przestępczością występuje w kategoriach przestępstw gospodarczych, znaczny udział odnotowuje się także w przestępstwach drogowych. Tego rodzaju czyny kształtują w dużej mierze odczucie zagrożenia wśród społeczności i wpływają na ocenę, skuteczności pracy Policji.

Identyfikacja problemów

- ✓ tendencja spadku liczby ludności zamieszkałej na terenie gminy,
- ✓ niekorzystne tendencje demograficzne związane z ujemnym przyrostem naturalnym,
- ✓ ujemne saldo migracji ludności,
- ✓ duża przestępczość w kategorii przestępstw gospodarczych.

1.4. Analiza SWOT

MOCNE STRONY

- ✓ dogodne połączenie kolejowe na ważnym krajowym szlaku towarowo-osobowym,
- ✓ dogodne położenie pomiędzy województwami śląskim i małopolskim,
- ✓ występowanie cennych obiektów przyrodniczych i historyczno-kulturowych,
- ✓ wspaniałe walory przyrodnicze oraz krajobrazowe doliny rzeki Mierzawy,
- ✓ lokalizacja gminy pomiędzy terenami leśnymi,
- ✓ wzrost ludności w wieku produkcyjnym,
- ✓ aktywność w dziedzinie sportu i rekreacji,
- ✓ realizacja programów zmierzających do doprowadzenia wody i gazu dla mieszkańców,
- ✓ wolne tereny i obiekty po PKP - oferta inwestycyjna,
- ✓ użytki rolne stanowiące ponad 70% powierzchni gminy,
- ✓ dostępność terenów pod budownictwo,

SŁABE STRONY

- ✓ niedostatecznie rozwinięta sieć drogowa,
- ✓ mało terenów leśnych a istniejące w dużym stopniu rozdrobnione,
- ✓ słaby stopień wykorzystania walorów przyrodniczych i krajobrazowych,
- ✓ brak usług turystycznych i agroturystycznych,
- ✓ niski poziom życia części społeczeństwa,
- ✓ znaczny poziom bezrobocia,
- ✓ znaczne dysproporcje w dochodach ludności wiejskiej i miejskiej,
- ✓ mała ilość dużych zakładów pracy zbiorowej,
- ✓ dominacja małych firm,
- ✓ bardzo mała ilość firm o działalności produkcyjnej,
- ✓ brak pełnej kanalizacji miasta,
- ✓ brak zbiorowej kanalizacji wiejskiej,
- ✓ bardzo słaba jakość dróg,
- ✓ brak zakładu przetwórstwa rolno-spożywczego,
- ✓ słaba kondycja gospodarstw rolnych.

SZANSE

- ✓ możliwość pozyskania funduszy na ochronę wód i środowiska naturalnego,
- ✓ rozwój rynku budowlanego,
- ✓ plany PKP związane z modernizacją linii kolejowych, duże możliwości rozwoju turystyki i agroturystyki,
- ✓ możliwość budowy ścieżek rowerowych i rekreacyjnych,
- ✓ czyste środowisko naturalne,
- ✓ tworzenie dogodnych warunków życia dla młodych ludzi,
- ✓ możliwość tworzenia firm wykorzystujących potencjalne możliwości istniejących linii kolejowych,
- ✓ wzrost uprzemysłowienia regionu po dokonaniu inwestycji infrastrukturalnych,
- ✓ możliwość rozbudowy oczyszczalni ścieków i zwiększenie jej przepustowości,
- ✓ wysoka aktywność inwestycyjna w zakresie odbudowy i budowy nowej infrastruktury komunalnej: drogi, wodociągi i kanalizacja,
- ✓ możliwości gazyfikacji miasta i gminy,
- ✓ plany związane z budową i przebudową dróg,
- ✓ możliwość ekologicznej produkcji rolnej,
- ✓ podniesienie estetyki terenu,
- ✓ dostępność nowych terenów pod budownictwo mieszkaniowe.

ZAGROŻENIA

- ✓ duże zagrożenie dla wód podziemnych i powierzchniowych ze względu na brak kanalizacji na terenach wiejskich,
- ✓ pogarszający się stan dróg na terenie gminy,
- ✓ wzrost natężenia ruchu drogowego,
- ✓ niekontrolowana eksploatacja złóż piasku,
- ✓ powstawanie dzikich wysypisk śmieci,
- ✓ niska atrakcyjność terenów turystycznych w porównaniu z sąsiednimi gminami,

- ✓ wyludnianie się terenów wiejskich,
- ✓ niski poziom zainteresowania turystyką w gminie
- ✓ planowana redukcja pracowników przez zakłady pracy,
- ✓ brak pomocy oraz kapitału dla podejmujących działalność gospodarczą,
- ✓ pauperyzacja społeczności lokalnej,
- ✓ wysokie koszty pełnej i szybkiej gazyfikacji i kanalizacji terenów wiejskich,
- ✓ trudności ze zmianą przyzwyczajzeń mieszkańców dotyczącą segregacji odpadów,
- ✓ niewielkie znaczenie gminy w regionalnym układzie komunikacyjnym.

2. Powiązania programu ze strategicznymi dokumentami dotyczącymi rozwoju regionu i gminy

2.1. Kompatybilność Gminnego Programu Rewitalizacji z krajowymi i regionalnymi dokumentami strategicznymi

Program rewitalizacji gminy Sędziszów oraz zadania zidentyfikowane w jego ramach są kompatybilne z krajowymi, regionalnymi i lokalnymi dokumentami strategicznymi.

Umowa Partnerstwa

Umowa Partnerstwa wskazuje główne akcenty rewitalizacji. W celu głównym poprawa spójności społecznej i terytorialnej wyodrębniono jako cel szczegółowy włączenie społeczności zamieszkałych obszarów peryferyjnych i zdegradowanych poprzez kierunek działań kompleksowa rewitalizacja poprawa szans rozwojowych i zwiększenie spójności społecznej na obszarach peryferyjnych.

Strategia Rozwoju Kraju 2020 Aktywne społeczeństwo, konkurencyjna gospodarka, sprawne państwo

Strategia Rozwoju Kraju 2020 oparta jest na scenariuszu stabilnego rozwoju. Celem głównym strategii średniookresowej staje się wzmocnienie i wykorzystanie gospodarczych, społecznych i instytucjonalnych potencjałów zapewniających szybszy i zrównoważony rozwój kraju oraz poprawę jakości życia ludności.

Długookresowa Strategia Rozwoju Kraju Polska 2030. Trzecia Fala Nowoczesności (DSRK)

DSRK jest dokumentem o charakterze analitycznym, stanowiącym opis nowego projektu cywilizacyjnego, zorientowanego na przyszłość w perspektywie do 2030 roku. Główne wyzwanie dla długookresowej polityki rozwoju, wobec wzrastających nierówności zarówno między obszarami wiejskimi i miejskimi, między zachodem a wschodem kraju, a także coraz wyraźniejszych kontrastów jakości życia wewnątrz dużych miast, dotyczy wspierania najbardziej dynamicznych obszarów oraz wyrównywania szans rozwojowych obszarów słabszych.

Koncepcja Przestrzennego Zagospodarowania Kraju 2030 (KPZK 2030)

KPZK 2030 jest to najważniejszy dokument dotyczący ładu przestrzennego Polski. Jego celem strategicznym jest efektywne wykorzystanie przestrzeni kraju i jej zróżnicowanych potencjałów rozwojowych do osiągnięcia: konkurencyjności, zwiększenia zatrudnienia i większej sprawności państwa oraz spójności społecznej, gospodarczej i przestrzennej w długim okresie.

Krajowa Strategia Rozwoju Regionalnego 2010 - 2020 Regiony, Miasta, Obszary wiejskie (KSRR)

Konkurencyjność regionów w znacznym stopniu kreowana jest przez ich główne ośrodki miejskie. Wspieranie stolic regionów przyczynia się więc do wzmocnienia siły i konkurencyjności całych regionów. W ostatnich latach obserwuje się jednak w miastach wzrost liczby obszarów koncentrujących negatywne zjawiska społeczno-gospodarcze. Krajowa Strategia Rozwoju Regionalnego podkreśla, że jednym z głównych wyzwań polityki regionalnej w odniesieniu do tego typu skoncentrowanych problemów rozwojowych jest znalezienie odpowiednich instrumentów wspomagania kompleksowej rewitalizacji i restrukturyzacji oraz uwzględnienie, w zakresie polityki regionalnej, działań dotychczas utożsamianych z polityką miejską. Dokument podkreśla, że dobrze prowadzona rewitalizacja jest szansą rozwojową zarówno dla miast, jak i całych regionów.

Krajowa Polityka Miejska (KPM) projekt

Zgodnie z ustawą o zasadach prowadzenia polityki rozwoju Krajowa Polityka Miejska (KPM) będzie dokumentem określającym planowane działania administracji rządowej dotyczące polityki miejskiej, uwzględniającym cele i kierunki określone w średniookresowej strategii rozwoju kraju oraz krajowej strategii rozwoju regionalnego. Posłuży ona celowemu, ukierunkowanemu terytorialnie działaniu państwa na rzecz zrównoważonego rozwoju miast i ich obszarów funkcjonalnych oraz wykorzystaniu ich potencjałów w procesach rozwoju kraju. Jednym z celów szczegółowych jest odbudowa zdolności do rozwoju poprzez rewitalizację zdegradowanych społecznie, ekonomicznie i fizycznie obszarów miejskich. Wzmocnienie zdolności miast

i obszarów zurbanizowanych do kreowania zrównoważonego rozwoju i tworzenia miejsc pracy oraz poprawa jakości życia mieszkańców będzie podstawowym celem Krajowej Polityki Miejskiej (KPM). Wszystkie miasta mają być dobrym miejscem do życia, z dostępem do wysokiej jakości usług z zakresu ochrony zdrowia, edukacji, transportu, kultury, administracji publicznej itp.

Założenia do Narodowego Planu Rewitalizacji 2022 (NPR)

NPR ma być dokumentem rządowym, który stworzy przyjazne warunki dla prowadzenia rewitalizacji w Polsce, np. poprzez projekty zmian w prawie, stworzenie spójnego systemu i określenie źródeł finansowania rewitalizacji, promowanie dobrych praktyk, dzielenie się wiedzą czy wypracowanie wzorcowych dokumentów. Skierowany on będzie przede wszystkim do samorządów, ale też do społeczności lokalnych, osób prywatnych, przedsiębiorców, organizacji samorządowych.

Regionalny Program Operacyjny Województwa Świętokrzyskiego na Lata 2014 - 2020

Oś priorytetowa 2: Konkurencyjna gospodarka

Priorytet inwestycyjny 3a *Promowanie przedsiębiorczości, w szczególności poprzez ułatwianie gospodarczego wykorzystywania nowych pomysłów oraz sprzyjanie tworzeniu nowych firm, w tym również poprzez inkubatory przedsiębiorczości*

Działanie 2.1 Wsparcie świętokrzyskich IOB w celu zwiększenia poziomu przedsiębiorczości w regionie

Oś priorytetowa 3: Efektywna i zielona energia

Priorytet inwestycyjny 4a *wspieranie wytwarzania i dystrybucji energii pochodzącej ze źródeł odnawialnych*

Działanie 3.1 Wytwarzanie i dystrybucja energii pochodzącej ze źródeł odnawialnych

Oś priorytetowa 4: Dziedzictwo naturalne i kulturowe

Priorytet inwestycyjny 6b *inwestowanie w sektor gospodarki wodnej celem wypełnienia zobowiązań określonych w dorobku prawnym Unii w zakresie środowiska oraz zaspokojenia wykraczających poza te zobowiązania potrzeb inwestycyjnych, określonych przez państwa członkowskie*

Działanie 4.3 Gospodarka wodno-ściekowa

Oś priorytetowa 4: Rozwój miast

Priorytet inwestycyjny 9b. *wspieranie rewitalizacji fizycznej, gospodarczej i społecznej ubogich społeczności na obszarach miejskich i wiejskich*

Działanie 6.5 Rewitalizacja obszarów miejskich i wiejskich

Strategia Rozwoju Województwa Świętokrzyskiego do roku 2020

Cel generalny: Wzrost atrakcyjności województwa fundamentem zintegrowanego rozwoju w sferze społecznej, gospodarczej i przestrzennej.

Cele warunkujące, priorytety i kierunki działań:

- ✓ Przyspieszenie rozwoju bazy ekonomicznej i wzrostu innowacyjności województwa,
- ✓ Rozwój zasobów ludzkich,
- ✓ Rozwój systemów infrastruktury technicznej i społecznej.

2.2. Kompatybilność Gminnego Programu Rewitalizacji z lokalnymi dokumentami strategicznymi

Ponadto Gminny Program Rewitalizacji jest zgodny z wszystkimi dokumentami strategicznymi i planistycznymi opracowanymi i obowiązującymi w gminie Sędziszów, w szczególności:

Strategia Rozwoju Gminy Sędziszów 2013 - 2020

Działania ujęte w Gminnym Programie Rewitalizacji są ściśle powiązane ze Strategią Rozwoju Miasta i Gminy Sędziszów a główne cele strategiczne to:

- ✓ zrównoważony rozwój społeczny, gospodarczy oraz ekologiczny,
- ✓ ochrona środowiska i wartości przyrodniczo-kulturowe,
- ✓ tworzenie warunków do rozwoju rolnictwa i obszarów wiejskich,
- ✓ rozwój przedsiębiorczości i działalności innowacyjnych,
- ✓ rozwijanie, wspieranie budownictwa mieszkaniowego.

Oraz cele pośrednie:

- ✓ rozwój gospodarczy,
- ✓ ochrona środowiska naturalnego i walorów przyrodniczo-kulturowych,
- ✓ rozwój rolnictwa produkcyjnego,
- ✓ wielofunkcyjny rozwój obszarów wiejskich,
- ✓ poprawa wizerunku miasta i jego otoczenia (poprawa infrastruktury miejskiej),
- ✓ rozwój infrastruktury technicznej,

- ✓ przezwyciężanie ubóstwa, spadek bezrobocia,
- ✓ polepszenie warunków społecznych życia mieszkańców,
- ✓ podwyższenie efektywności zarządzania gminą.

Wieloletnia Prognoza Finansowa

Zadania uwzględnione w Gminnym Programie Rewitalizacji widnieją w WPF lub w razie potrzeby wprowadzane będą na bieżąco.

Strategia Rozwiązywania Problemów Społecznych dla Gminy Sędziszów na lata 2016 - 2022

Do głównych celów strategicznych należą:

- ✓ skuteczne wspieranie rodziny przeżywającej trudności w wypełnianiu funkcji opiekuńczo-wychowawczej
- ✓ przeciwdziałanie ubóstwu i bezrobociu oraz zapobieganie ich skutkom
- ✓ utrzymanie osób starszych i niepełnosprawnych w środowisku zamieszkania oraz umożliwienie im udziału w życiu społecznym
- ✓ zapewnienie odpowiedniego poziomu bezpieczeństwa w gminie i przeciwdziałanie przemocy w rodzinie

Cele operacyjne:

- ✓ ograniczanie ubóstwa i zapewnienie bezpieczeństwa socjalnego rodzinom najuboższym
- ✓ organizacja czasu wolnego dla dzieci i młodzieży
- ✓ zapewnienie ubogim bezpieczeństwa socjalnego
- ✓ wzrost aktywności społecznej osób starszych i niepełnosprawnych poprzez zwiększenie dostępności do grup wsparcia oraz imprez kulturalnych
- ✓ przeciwdziałanie przestępczości, w tym wśród nieletnich
- ✓ zwiększenie poziomu bezpieczeństwa mieszkańców gminy.

Studium Uwarunkowań i Kierunków Zagospodarowania Przestrzennego Gminy

Podstawową zasadą realizacji poszczególnych rodzajów projektów w ramach programu rewitalizacji jest ich zgodność tematyczna z założeniami Miejscowego Planu Zagospodarowania Przestrzennego. W projekcie zmiany Studium Uwarunkowań i Kierunków Zagospodarowania Przestrzennego wyznaczono obszary zdegradowane, które są kompatybilne z obszarami umieszczonymi w Uchwale Nr XX/133/2016 z dn.30 maja 2016 r. w sprawie wyznaczenia obszaru zdegradowanego i obszaru rewitalizacji. Obszar objęty planem rewitalizacji będzie zgodny z zapisami studium, wskazuje obszary wymagające rewitalizacji. Studium stanowi charakterystykę stanu aktualnego gminy, przedstawiającą szczegółowo uwarunkowania występujące na jej terenie. MPZP stanowi wytyczne dla dalszego rozwoju przestrzennego gminy i kierunków jej zagospodarowania.

3. Założenia Gminnego Programu Rewitalizacji

3.1. Komitet Rewitalizacji

Skuteczność procesu rewitalizacji w dużym stopniu zależy od partycypacji społecznej. Gminny Program Rewitalizacji został opracowany przy znaczącym udziale mieszkańców, środowisk społecznych, zawodowych i gospodarczych. W celu koordynacji procesu rewitalizacji w aspekcie społecznym oraz nadania mu odpowiedniej rangi, istniała m.in. potrzeba powołania Komitetu ds. rewitalizacji. Biorąc pod uwagę długofalowy, złożony i kosztowny charakter działań rewitalizacyjnych, Gminny Program Rewitalizacji umożliwi korzystanie z funduszy Unii Europejskiej oraz innych źródeł finansowania w latach 2016 - 2026.

Komitet Rewitalizacji wspiera działania Burmistrza Sędziszowa w obszarze rewitalizacji, stanowi forum współpracy i dialogu interesariuszy z organami gminy, a także sprawuje funkcje opiniotwórczo-doradcze w sprawach związanych z opracowaniem i wdrażaniem Gminnego Programu Rewitalizacji na lata 2016 - 2020 oraz oceną przebiegu procesu rewitalizacji. Zasady wyznaczania składu oraz zasady działania Komitetu zostały określone w Uchwale Nr XVII/113/2016 Rady Miejskiej w Sędziszowie. Posiedzenia Komitetu odbywają się corocznie w IV kwartale danego roku, jeśli zachodzi konieczność Przewodniczący może zwołać dodatkowe posiedzenie Komitetu. Informacje na temat terminu i miejsca planowanego posiedzenia Komitetu będą przekazywane członkom Komitetu na 10 dni przed planowanym posiedzeniem. Z każdego posiedzenia Komitetu sporządzony zostanie protokół. Członkowie Komitetu pełnią swoje funkcje społeczne bez prawa do wynagrodzenia w jakiegokolwiek formie. Komitet zajmuje stanowisko w sprawach w formie opinii, która formułowana jest w drodze uzgodnienia stanowisk. W przypadku rozbieżności stanowisk opinia formułowana jest po odbyciu głosowania i przyjmowana zwykłą większością głosów członków obecnych i uprawnionych do głosowania.

3.2. Niezbędne zmiany w Uchwałach

W następstwie uchwalenia Gminnego Programu Rewitalizacji nie przewiduje się zmian w uchwałach, o których mowa w art. 21 ust. 1 z dnia 21 czerwca 2001 r. o ochronie praw lokatorów, mieszkaniowym zasobie gminy i o zmianie Kodeksu cywilnego (Dz. U. z 2014 r. poz. 150 oraz z 2015 r. poz. 1322).

3.3. Specjalna Strefa Rewitalizacji

Na obszarze rewitalizacji wyznaczonym w niniejszym Programie nie przewiduje się ustanowienia Specjalnej Strefy Rewitalizacji.

3.4. Konsultacje społeczne - wyniki badań ankietowych

Podstawą opracowania Gminnego Programu Rewitalizacji były wyniki przeprowadzonych wśród społeczności lokalnej konsultacji społecznych. Jako formy konsultacji prowadzone zostały spotkania otwarte z interesariuszami rewitalizacji umożliwiające składanie propozycji i uwag, ankiet oraz zbieranie uwag, propozycji i opinii w formie papierowej i elektronicznej.

W przeprowadzonych ankietach mieszkańców pytano o problemy rozwojowe gminy, proszono o wskazanie możliwości i pożądaných rozwiązań zidentyfikowanych problemów, pytano o granice obszarów zdegradowanych i obszarów rewitalizacji oraz o najpilniejsze zadania do wykonania.

Podczas pierwszych konsultacji zebranych zostało 101 ankiet w których mieszkańcy gminy odpowiadali na przedstawione pytania jak i mieli możliwość wyrażenia własnej opinii w punktach otwartych. Z analizy wyników ankiety wynika m. in.:

- 61% ankietowanych to kobiety,
- 68% ankietowanych jako swoje miejsce zamieszkania wskazało miasto Sędziszów,
- 52% ankietowanych jest średnio zadowolonych z mieszkania na swoim osiedlu, ulicy, w swojej miejscowości.
-

Wykres 3. Poziom zadowolenia mieszkańców z zamieszkania na swoim osiedlu, ulicy, w swojej miejscowości.

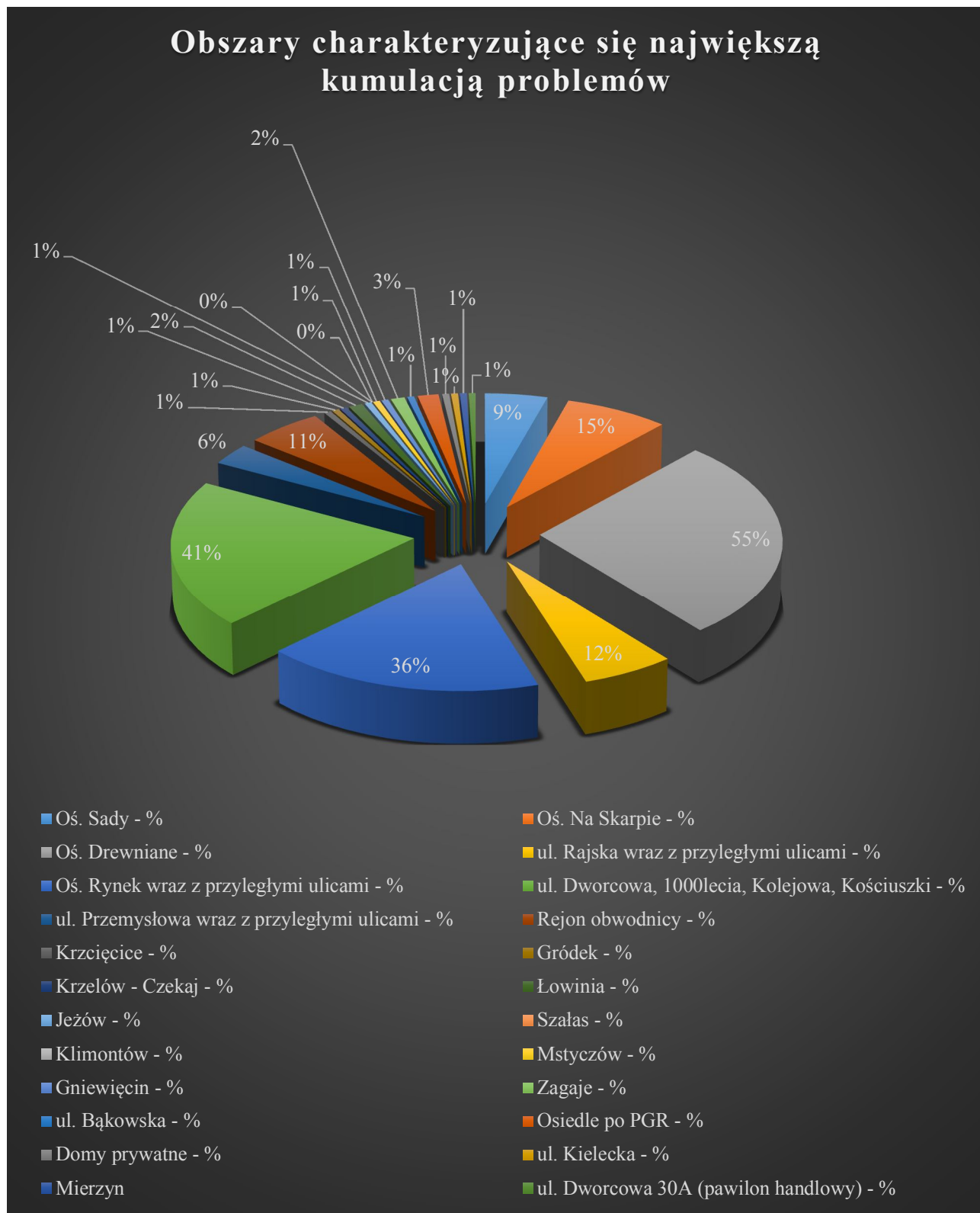


Jako obszary najbardziej problemowe (kumulacja problemów społeczno-gospodarczych, przestrzennych, środowiskowych, i kulturowych) ankietowani wskazali:

- Os. Drewniane - 55%
- ul. Dworcowa, 1000-lecia, Kolejowa, Kościuszki - 41%
- Os. Rynek wraz z przyległymi ulicami - 36%

Do dnia zakończenia konsultacji nie wpłynęły żadne propozycje opinii w formie papierowej lub elektronicznej.

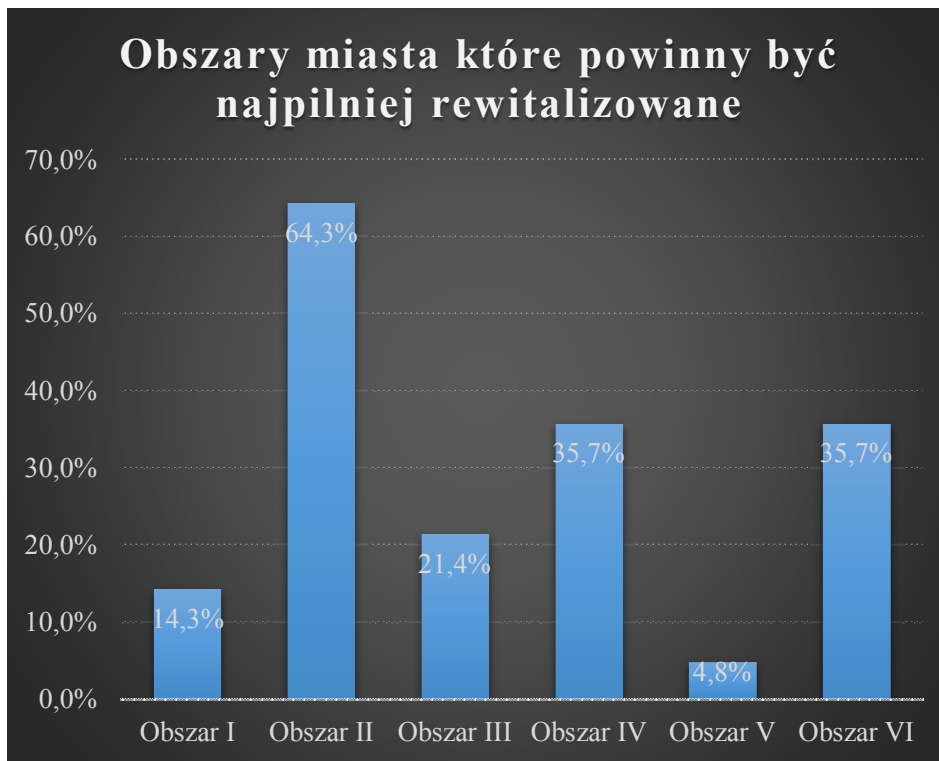
Wykres 4. Obszary charakteryzujące się największą kumulacją problemów według ankietowanych.



Podczas drugich konsultacji społecznych dotyczących projektu Uchwały w sprawie wyznaczenia obszarów zdegradowanych i obszarów rewitalizacji w Sędziszowie zebranych zostało 42 ankiety w których mieszkańcy gminy odpowiadali na przedstawione pytania jak i mieli możliwość wyrażenia własnej opinii w punkcie otwartym „Uwagi”.

Z analizy wyników ankiety wynika m. in.:

Wykres 5. Obszary wskazane jako najpilniejsze do rewitalizacji według ankietowanych



Wykres 6. Zainteresowanie poszerzeniem lub otwarciem działalności gospodarczej na terenach poddanych rewitalizacji przez ankietowanych



Podczas trwania konsultacji projektu wpłynęło w formie pisemnej 8 uwag i wniosków złożonych w siedzibie Urzędu Miejskiego, w formie elektronicznej na dzień 21.03.2016r. nie odnotowano uwag. Wszystkie uwagi i wnioski zostały przeanalizowane a następnie rozpatrzone i udostępnione do publicznej wiadomości.

Z uwagi na bliskie sąsiedztwo działek, których dotyczyły uwagi/wnioski o objęcie obszarem rewitalizacji z terenami już wyznaczonymi przez Gminę wnioski zostały pozytywnie rozpatrzone. Działki te są terenami niezamieszkałymi z związku z powyższym nie występuje potrzeba ponownej diagnozy terenów zdegradowanych i rewitalizacji.

3.5. Diagnoza obszarów zdegradowanych i obszarów rewitalizacji

Diagnoza pozwoliła określić priorytetowe działania zmierzające do poprawy warunków życia na terenach wymagających szczególnego wsparcia.

Prezentowana diagnoza stanowi wypadkową zaleceń wskazanych zarówno w Ustawie z dnia 9 października 2015 o rewitalizacji (Dz. U. 2015 poz. 1777) i „Wytycznych w zakresie rewitalizacji w programach operacyjnych na lata 2014 - 2020” Ministerstwa Infrastruktury i Rozwoju z dnia 3 lipca 2015 r. (MliR/H 2014-2020/20(01)/07/2015). Zgodnie z przytoczonymi wyżej dokumentami diagnoza opierać powinna się na mierzalnych wskaźnikach opisujących przede wszystkim zjawiska i problemy społeczne na danym terenie. Uwzględniając zalecenia, że obszar wymagający wsparcia stanowi jednostkę charakteryzującą się kumulacją negatywnych zjawisk i procesów oraz stanowi szczególne znaczenie dla rozwoju lokalnego, dokonano analizy podstawowych obszarów funkcjonowania miasta.

METODOLOGIA

Dla potrzeb Gminnego Programu Rewitalizacji przeprowadzono diagnozę stanu Miasta Sędziszowa. Dla potrzeb wyznaczenia obszaru zdegradowanego określono listę potencjalnych wskaźników zgodnych z zapisami Ustawy o rewitalizacji i Wytycznych Ministerstwa Infrastruktury i Rozwoju. Dla zobrazowania analizy dokonano podziału terenów zdegradowanych na sześć obszarów. Graficzny podział na obszary oraz dokładny wykaz działek stanowi załącznik nr 1 do diagnozy.

Dla poszczególnych obszarów pozyskano materiały informacyjne dostępne w zasobach Urzędu Miejskiego Sędziszów, jak i specjalnie w tym celu wygenerowane przez instytucje zewnętrzne - Powiatowy Urząd Pracy, Miejsko-Gminny Ośrodek Pomocy Społecznej w Sędziszowie i Komisariat Policji w Sędziszowie.

Uzyskane dane przeanalizowano pod kątem możliwości stworzenia listy porównywalnych wskaźników odnoszących wartość danej zmiennej do jednostki obwodu. Weryfikacja wskaźników objęła następujące elementy:

- ✓ poprawność metodologiczna - wskaźnik powinien opisywać w sposób czytelny i przejrzysty dany problem, powinien być łatwy w odbiorze przez czytelnika, łatwo weryfikowalny, powinien również różnicować przestrzeń miasta i być skonstruowany zgodnie z zasadami matematycznymi i statystycznymi;
- ✓ poprawność przestrzenna - wskaźnik powinien zostać odniesiony do jednostki mniejszej niż Gmina, w tym przypadku do obszar.

W wyniku tak przeprowadzonej procedury wskazano listę 11 wskaźników, które zastosowano dla wyznaczenia obszaru zdegradowanego i obszaru rewitalizowanego. Wskaźniki te obejmują sferę społeczną (bezrobocie, ubóstwo, przestępczość/patologie, poziom edukacji, uczestnictwo w życiu publicznym), sferę gospodarczą (stopień przedsiębiorczości) oraz sferę techniczno-środowiskową (brak rozwiązań technicznych w budownictwie mieszkaniowym w zakresie zapewnienia energooszczędności oraz ochrony środowiska).

Dodatkowo w dniach 18 lutego - 21 marca 2016 roku przeprowadzono badania ankietowe wśród mieszkańców, podczas których zebrano 101 ankiet. Badanie miało na celu poznanie opinii na temat obszarów miasta wymagających podjęcia działań rewitalizacyjnych - zarówno wskazania konkretnego obszaru miasta oraz dokonanie oceny kluczowych problemów na jej terenie.

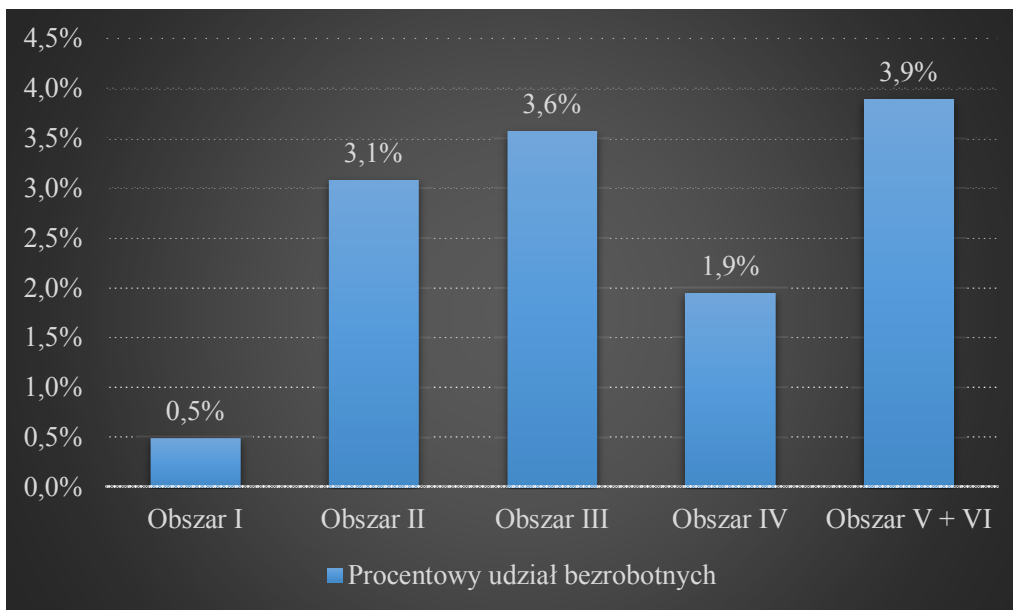
Obszar zdegradowany zgodnie z treścią Ustawy oraz Wytycznych Ministerstwa to obszar, na którym zidentyfikowano stan kryzysowy, tj. stan spowodowany koncentracją negatywnych zjawisk społecznych. Dlatego też w kolejnym etapie diagnozy podjęto próbę określenia obszarów charakteryzujących się kumulacją problemów.

3.5.1. WSKAŹNIKI SPOŁECZNE

3.5.1.1. Bezrobocie

Zgodnie z danymi Powiatowego Urzędu Pracy w gminie Sędziszów na koniec 2015 roku zarejestrowanych było 614 bezrobotnych, co stanowi 7,58% liczby mieszkańców w wieku produkcyjnym. Pozyskując dane z Powiatowego Urzędu Pracy w Jędrzejowie udało się obliczyć poziom bezrobocia w poszczególnych obszarach w Sędziszowie.

Wykres 7. Procentowy udział bezrobotnych w stosunku do czynnych zawodowo zarejestrowanych w Powiatowym Urzędzie Pracy na dzień 16.01.2016 r. w Gminie Sędziszów



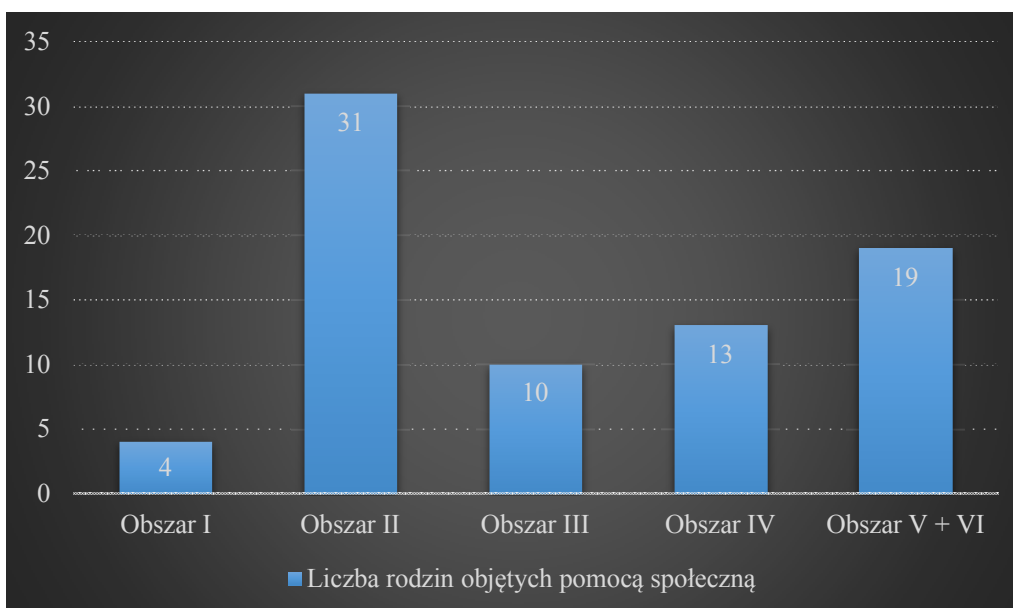
Przestrzenne zróżnicowanie bezrobocia w Sędziszowie jest znaczne. Rozkład wartości wskaźnika w analizowanych obszarach mieścił się w zakresie od 0,5% do 3,9%.

3.5.1.2. Ubóstwo

Analiza problemu społecznego jakim jest ubóstwo została wykonana w oparciu o dwa wskaźniki: liczbę rodzin objętych wsparciem Ośrodka Pomocy Społecznej w Sędziszowie oraz liczby skierowań do zawarcia umowy najmu lokalu mieszkaniowego z socjalnego zasobu miasta.

Zgodnie z danymi OPS w Sędziszowie wsparcie socjalne skierowane zostało do 391 rodzin w tym miasto 226, wsie 165. Wskaźnik wskazujący na koncentrację problemów społecznych liczba rodzin, którym przyznano wsparcie socjalne, wskazuje na znaczne dysproporcje w przestrzeni miasta. Ilość rodzin objętych pomocą społeczną na obszarach poddanych analizie wynosi 34,07% w stosunku do ilości rodzin na terenie całego miasta, a 19,69% w stosunku do całej Gminy. Największa wartość wskaźnika znajduje się w obszarze II, następnie obszar V i VI oraz obszar IV.

Wykres 8. Liczba rodzin objętych wsparciem Miejsko-Gminnego Ośrodka Pomocy Społecznej w Sędziszowie na terenie Gminy Sędziszów



Jednym z przejawów wzrostu problemów społecznych w gminie jest rosnące zapotrzebowanie na mieszkania socjalne. Gmina Sędziszów posiada w swoich zasobach komunalnych ogółem 116 lokali. Ze swojego zasobu lokalnego wydzieliła 18 lokali, które przeznaczyła do wynajmu jako lokale socjalne. Łączna powierzchnia całego zasobu komunalnego gminy wynosi 3.992,56 m², w tym powierzchnia lokali mieszkalnych wynosi 3.610,78 m².

W Referacie Gospodarki Komunalnej i Lokalowej zarejestrowane są 93 wnioski oczekujące na przydział lokalu z zasobów komunalnych. Są to osoby i rodziny o niskich dochodach, bądź utrzymujące się z zasiłku Miejsko-Gminnego Ośrodka Pomocy Społecznej. W 2015 roku przeprowadzono postępowania w sprawie przydziału lokali mieszkaniowych i socjalnych, w wyniku których podpisano umowy najmu z 8 lokatorami oraz przedłużono aneksami 11 umów najmu lokali socjalnych.

Tabela 11. Liczba przydziałów lokali mieszkalnych i socjalnych z zasobów komunalnych w 2015 r.

Obszary	Podpisane umowy najmu w 2015 r.
I	0
II	5
III	0
IV	3
V + VI	0

Źródło: Opracowanie własne na podstawie danych MGOPS w Sędziszowie

3.5.1.3. Przestępczość

Przestępczość stanowi jeden z ważniejszych czynników wpływających na jakość życia mieszkańców. Poczucie bezpieczeństwa zwłaszcza w przestrzeni miejskiej stanowi jedno z podstawowych kryteriów oceny obszaru, w którym żyjemy, pracujemy i spędzamy czas.

Za zapewnienie bezpieczeństwa na terenie gminy odpowiada Komisariat Policji w Sędziszowie. Zgodnie z informacjami uzyskanymi z Komisariatu Policji na terenie gminy w 2015 roku miało miejsce 75 sytuacji zagrożenia przestępczością, prowadzonych było 223 spraw o wykroczenie, w mieście liczby te wynosiły dla przestępczości 40 natomiast spraw o wykroczenie 123. Analiza przestrzennego rozkładu na obszarach miasta pokazała że największe zagrożenie przestępczością oraz postępowań w sprawie wykroczeń występuje na obszarze V i VI wynosiła 6.

Wyniki ankiet potwierdziły obecność problemu bezpieczeństwa (chuligaństwo, wandalizm, agresywne zachowanie młodzieży, zagrożenie przestępczością) problem ten wskazało 58% ankietowanych. Kolejnym problemem społecznym wskazanym przez 46% są patologie społeczne (np. alkoholizm, narkomania, przemoc w rodzinie).

Specyficzną formę przestępczości stanowi przemoc w rodzinie. Analizie poddano także ten problem na terenie gminy jak i samego miasta. W Gminie Sędziszów w 2015 roku założonych było 40 „Niebieskich kart”, w samym mieście 14. Największa liczba „Niebieskich kart” występuje na obszarze V i VI wynosiła 6.

3.5.1.4. Poziom edukacji

Do oceny poziomu edukacji wykorzystano wyniki egzaminu w klasach III gimnazjów. Dla ujednoczenia informacji zaproponowano wskaźnik opisujący średni wynik obejmujący przedmioty podstawowe: j. polski, matematyka i j. angielski. Najslabiej wypadło Gimnazjum w Sędziszowie, najwyższe tam oceny uzyskali uczniowie z języka polskiego (61,5%), przedmiot ścisły wypadł najslabiej (39,5%).

Osiągnięte przez uczniów wyniki nie odbiegają znacząco od wartości średnich dla powiatu jędrzejowskiego i województwa świętokrzyskiego.

Tabela 12. Średnie wyniki egzaminu w klasach III gimnazjów na terenie Gminy Sędziszów

	j. polski	matematyka	j. angielski
Gimnazjum w Bolesławicach	56,4	49,1	77,3
Gimnazjum w Sędziszowie	61,5	39,5	55,9
Średnia gminy	58,75	44,3	66,6
Średnia powiatu	59,1	44,7	65,1
Średnia województwa	61	47	64

Źródło: Dane własne Urzędu Miejskiego w Sędziszowie

3.5.1.5. Uczestnictwo w życiu publicznym

Jedną z podstawowych form uczestnictwa w życiu publicznym obywatela, zagwarantowaną przez Konstytucję RP z 2 kwietnia 1997 roku (Dz. U. z 1997 roku Nr 78, poz.483) jest prawo wyborcze. Frekwencja wyborcza w wyborach do Sejmu i Senatu RP w 2015 r. wynosiła w całej gminie 44,5%, a obywatele uprawnionych do głosowania na terenie Gminy Sędziszów zamieszkuje 10.583.

W wyborach Prezydenckich w 2015 roku w I turze uprawnionych do głosowania było 10.551 osób głosowało 4.857 osób, frekwencja wynosiła 46,03%. Osiągnięta frekwencja nie odbiegła znacząco od frekwencji województwa świętokrzyskiego (46,34%). W drugiej turze wyborów głosowało 5 310 osób, frekwencja wyniosła 50,60%.

W przeprowadzonych wcześniej ankietach jako problem 57% ankietowanych wskazało „słabą integrację lokalnej społeczności”. 64% ankietowanych wskazało brak miejsc do spędzania czasu wolnego (np. place zabaw, park).

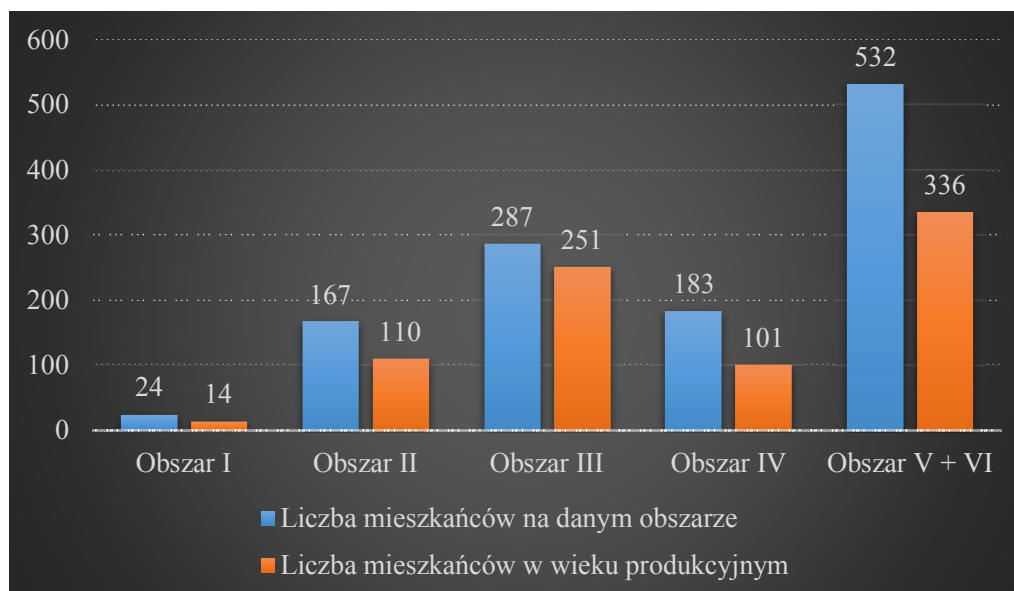
Rozluźnienie wewnętrznych więzi społecznych i brak poczucia wspólnoty lokalnej sprzyja marginalizowaniu grup społecznych w gorszym położeniu i wykluczaniu ich z nurtu życia społecznego gminy.

3.5.1.6. Demografia

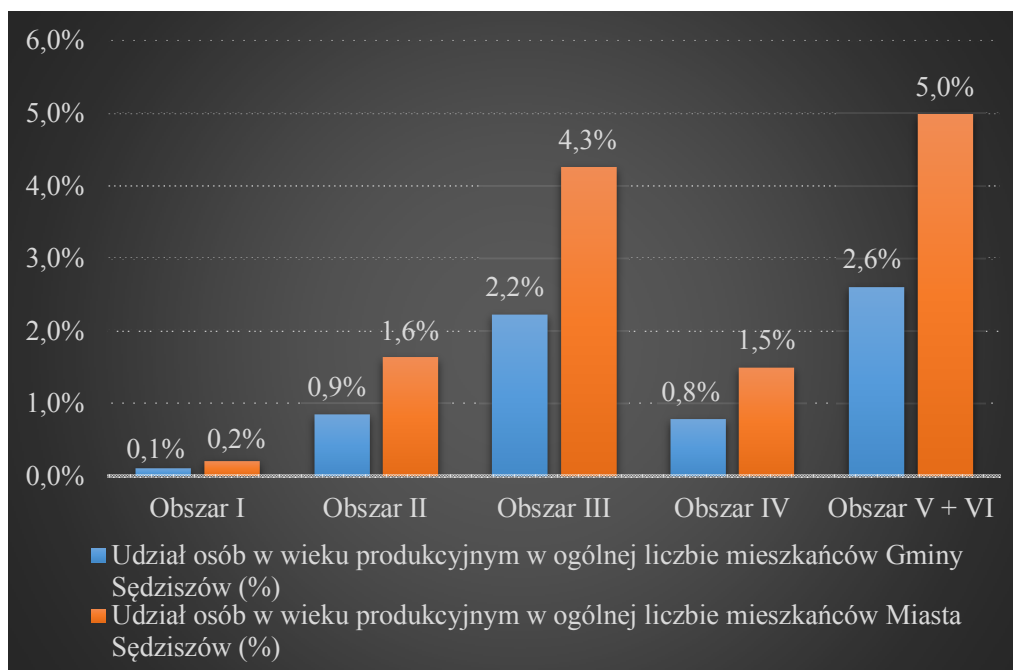
Jednym z ważniejszych problemów społecznych jest starzenie się lokalnej społeczności. Jest ono wypadkową zmniejszającego się przyrostu naturalnego oraz utrzymującego się od kilku lat odpływu mieszkańców głównie w wieku produkcyjnym. Tym samym w mieście zmienia się struktura wiekowa mieszkańców, z tendencją do wzrostu udziału osób w wieku poprodukcyjnym. W 2015 roku udział osób w wieku poprodukcyjnym osiągnął poziom 30,22%.

Ilość mieszkańców gminy Sędziszów w 2015 roku wyniosła 12.869 osoby natomiast na terenie miasta 6.732 osoby.

Wykres 9. Liczba mieszkańców oraz liczba mieszkańców w wieku produkcyjnym (mężczyźni 18 - 64 lat, kobiety 18 - 59 lat) na danych obszarach



Wykres 10. Udział osób w wieku produkcyjnym (mężczyźni 18 - 64 lat, kobiety 18 - 59 lat) w ogólnej ilości mieszkańców gminy oraz miasta



3.5.2. WSKAŹNIKI GOSPODARCZE

3.5.2.1. Przedsiębiorczość

Zgodnie ze wskazaniami zawartymi w Ustawie o rewitalizacji stan kryzysowy danego obszaru może wynikać również z niskiego poziomu przedsiębiorczości na analizowanym terenie. Dobrze rozwinięta sfera działalności gospodarczej zależy najczęściej od potencjału kapitału ludzkiego w zakresie działalności indywidualnej, ale także jest wypadkową takich zmiennych jak położenie czy wsparcie władz gminnych w sferze rozwoju lokalnej przedsiębiorczości.

Na terenie gminy Sędziszów na początku 2016 roku prowadzonych było 450 działalności gospodarczych, w tym 434 prowadzone przez osoby zamieszkujące gminę. Wskaźnik przedsiębiorczości w mieście wyniósł 35 podmiotów gospodarczych na 1000 mieszkańców.

Jest to wynik znacznie odbiegający od wartości wskaźnika dla województwa świętokrzyskiego, który wynosi 671 działalności gospodarczych na 10 tys. Mieszkańców. Wynika z tego że poziom aktywności gospodarczej mieszkańców jest niewystarczający co obrazuje poniższa tabela.

Tabela 13. Liczba prowadzonych działalności gospodarczych dla obszarów w 2015 r.

Obszary	Liczba działalności gospodarczych
I	0
II	6
III	3
IV	7
V + VI	1

3.5.3. WSKAŹNIK TECHNICZNO-ŚRODOWISKOWY

3.5.3.1. Stan techniczny budynków

Wśród grupy zjawisk negatywnych Wytyczne Ministerstwa wyodrębniają także sferę techniczną rozumianą przede wszystkim jako degradację stanu technicznego obiektów budowlanych, w tym o przeznaczeniu

mieszkalnym, oraz brak funkcjonowania rozwiązań technicznych umożliwiających efektywne korzystanie z obiektów budowlanych, w szczególności w zakresie energooszczędności i ochrony środowiska. Przeanalizowano kwestię związaną z istniejącą infrastrukturą komunalną i jej potencjalnym negatywnym wpływem na środowisko. Koncentracja budynków, w których system grzewczy oparty jest o tradycyjne piece na paliwo stałe stanowi wyraźne zagrożenie w postaci tzw. Niskiej emisji wynikającej ze spalania często niskoenergetycznego węgla oraz produktów szkodliwych (np. śmieci, plastiki itp.). Budynki opalane w ten sposób zlokalizowane są w największej ilości na obszarze I, II, IV.

Dodatkowym problemem budynków i zabudowy obszaru II jest brak infrastruktury technicznej (brak kanalizacji sanitarnej, deszczowej oraz drogowej).

W obszarze nr VI zauważalnie największym problemem jest stan techniczny budynku Kościoła Parafialnego pw. Św. Ap. Piotra i Pawła. Odpadający tynk, łuszcząca się farba, rozsypujące się figury z piaskowca oraz gzymsy powodują, iż w obszarze przestrzeni publicznej budynek kościoła wymaga pilnych działań remontowych.

Obszar nr III zabudowany budynkami wielorodzinnymi charakteryzujący się zabudową o zdecydowanie najlepszym stanie technicznym. Budynki systematycznie poddawane były termomodernizacji i na bieżąco są remontowane. Budynki posiadają niezbędną infrastrukturę techniczną, nie mniej należy zauważyć, iż w przedmiotowym obszarze brak jest terenów które mogłyby stanowić miejsce wypoczynku i rekreacji.

3.5.3.2. Jakość powietrza

Rozwój gospodarki i rolnictwa na terenie gminy Sędziszów w sposób nieunikniony prowadzi do przerwania ciągłości istniejących układów, które decydują o zachowaniu równowagi przyrodniczej.

Według uzyskanych danych normy zanieczyszczenia powietrza na terenie Gminy Sędziszów nie są przekraczane. Nie oznacza to jednak, że nie należy podejmować działań, które ograniczą wprowadzenie zanieczyszczeń do atmosfery.

W Gminie Sędziszów problem ochrony powietrza należy podzielić na:

- ✓ sołectwa,
- ✓ miasto Sędziszów.

W sołectwach występuje tzw. „niska emisja”, która pochodzi z lokalnych kotłowni oraz palenisk indywidualnych wg zasady „co dom to komin”. W tym zakresie nie są stosowane żadne ograniczenia w emisji szkodliwych substancji do atmosfery. Trudno także szczegółowo określić ich ilość i stopień szkodliwości (w zależności ile i co się spala).

W zakresie emisji szkodliwych substancji do powietrza atmosferycznego poza produkcją energii cieplnej, na terenie Sędziszowa występują jeszcze inne źródła.

Są to:

- ✓ ruch drogowy,
- ✓ ruch kolejowy.

W dobie rozwoju motoryzacji, obserwuje się zjawisko coraz większej ilości poruszających się po drogach gminy samochodów osobowych. Zwiększył się także transport drogowy w sferze działalności gospodarczej. Poruszające się po drogach gminy samochody emitują do powietrza coraz większe ilości szkodliwych substancji pochodzących ze spalania paliw płynnych (benzyna, olej napędowy).

Przez Sędziszów przechodzi linia szerokotorowa obsługiwana przez elektrowozy spalinowe emitujące spaliny będące efektem spalania oleju napędowego, których najwięcej jest podczas ruszania pociągów lub podjazdów pod wzniesienia.

Tego typu szkodliwość dla środowiska nie jest monitorowana, nie można więc ocenić jej w liczbach wymiernych i ocenić stopień szkodliwości.

PODSUMOWANIE DIAGNOZY

Przyjęte założenia oraz procedura badawcza pozwoliła określić, że na II, III, IV, VI, VII obszarze poddanym analizie zostały wyznaczone obszary rewitalizacji. Na każdym z tych obszarów ilość mierników było bardzo duża w stosunku do danych z miasta i gminy Sędziszów.

Podczas trwania konsultacji projektu Uchwały Rady Miejskiej w Sędziszowie w sprawie wyznaczenia obszaru zdegradowanego i obszaru rewitalizacji wpłynęło w formie pisemnej 8 uwag i wniosków złożonych w siedzibie Urzędu Miejskiego, w formie elektronicznej na dzień 21.03.2016 r. nie odnotowano uwag. Z uwagi na bliskie sąsiedztwo działek, których dotyczyły uwagi/wnioski o objęcie obszarem rewitalizacji z terenami już wyznaczonymi wnioski zostały pozytywnie rozpatrzone. W obszar rewitalizacji zostały włączone działki o numerach geod.: 426, 361/14, 361/10, 156/12, 160, 161/2, 163, 214/1, 359/1, 378/42, 378/32, 378/44, 378/43,

378/20, 159. Działki te są terenami niezamieszkałymi z związku z powyższym nie występuje potrzeba ponownej diagnozy terenów zdegradowanych i rewitalizacji.

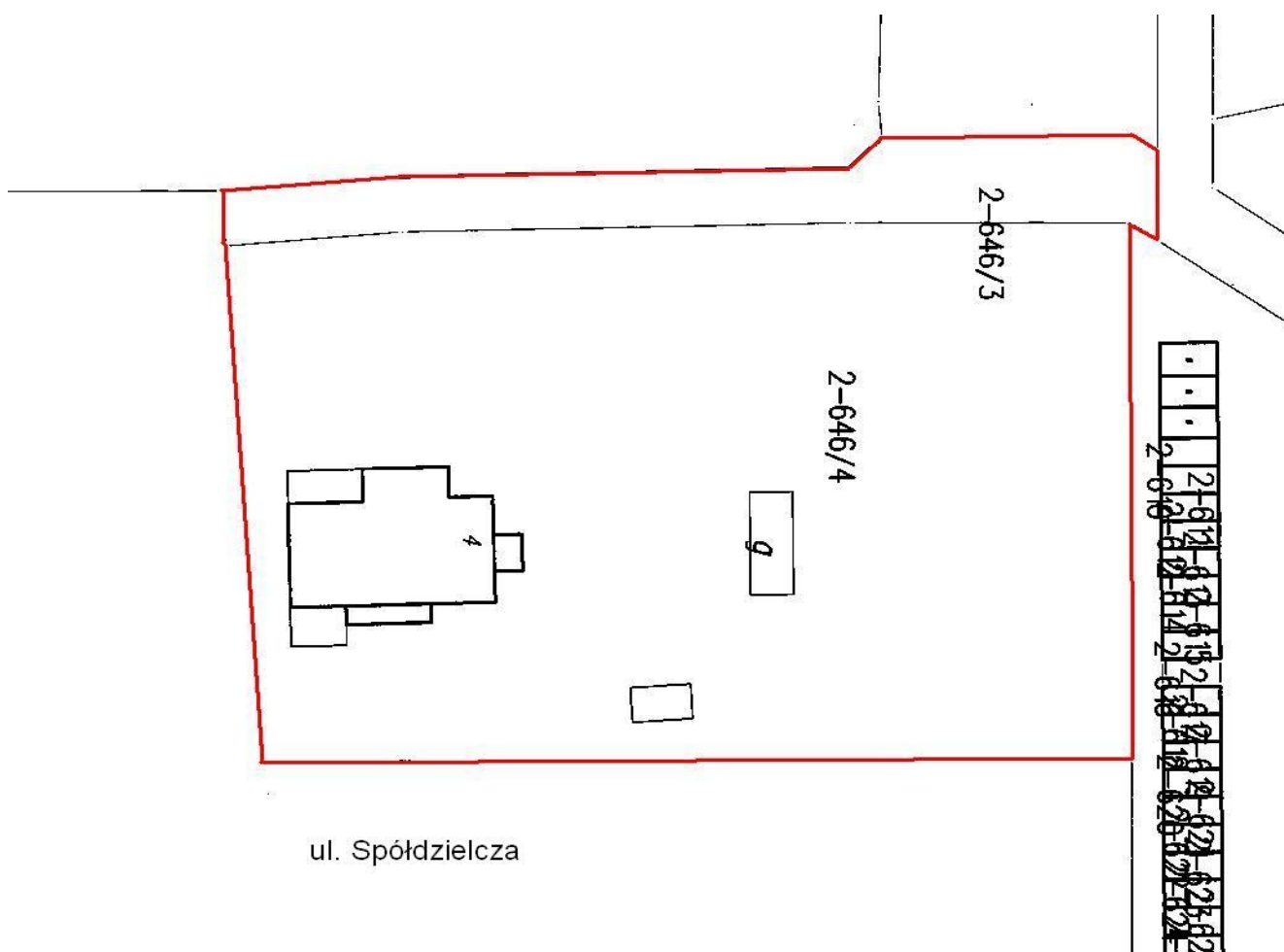
Obszary rewitalizacji zaznaczone na mapie dołączonej do niniejszego dokumentu stanowią 0,22% powierzchni gminy i zamieszkane są przez 8,99% ludności gminy Sędziszów.

3.6. Zakres terytorialny obszarów zdegradowanych i obszarów rewitalizacji

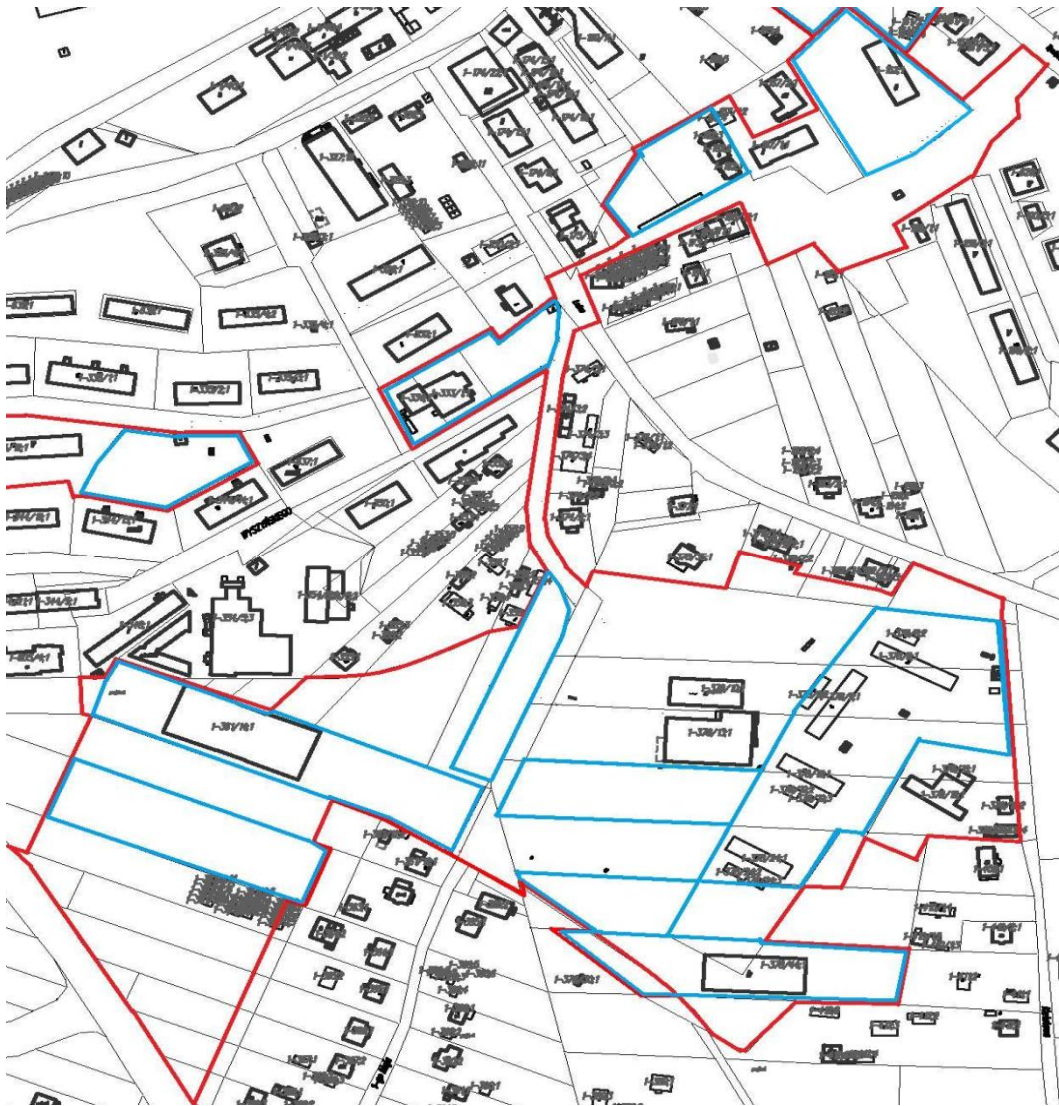
Ze względu na powiązanie pomiędzy działaniami zawartymi w programie, pod uwagę został wzięty cały obszar gminy, gdyż każdy element przestrzeni współtworzy jego spójny wizerunek. Rewitalizacja tylko jednej części mija się z celem i jest sprzeczna z wymogami. Ze względu na to, że obszary wyznaczone w Uchwale Nr XX/133/2016 z dnia 30 maja 2016 r. w sprawie wyznaczenia obszaru zdegradowanego i obszaru rewitalizacji objęte GPR są położone w różnych terenach miasta, poniżej przedstawiono plan usytuowania ich względem granic miasta.

Na poniższych obszarach kolorem czerwonym oznaczone zostały obszary zdegradowane, natomiast kolorem niebieskim obszary do rewitalizacji.

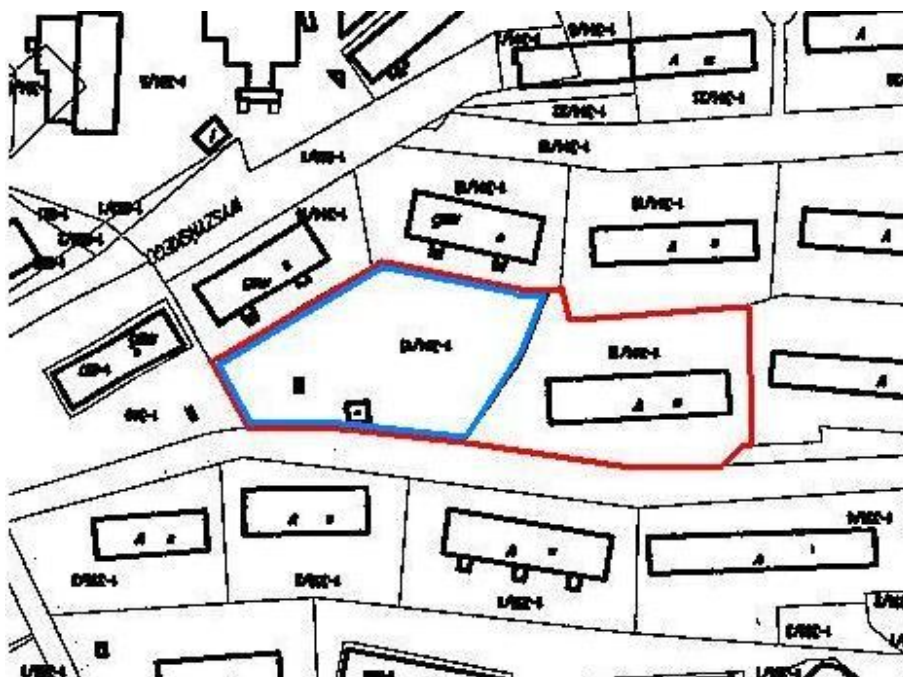
Rysunek 2. Obszar I: ul. Spółdzielcza (lokal mieszkaniowy zasobu gminy)



Rysunek 3. Obszar II: ul. Kardynała Wyszyńskiego - ul. Majowa - ul. Leśna (Urząd Poczty); Os. Na Skarpie (Targ); ul. Leśna - ul. Kwiatowa (Os. Drewniane)



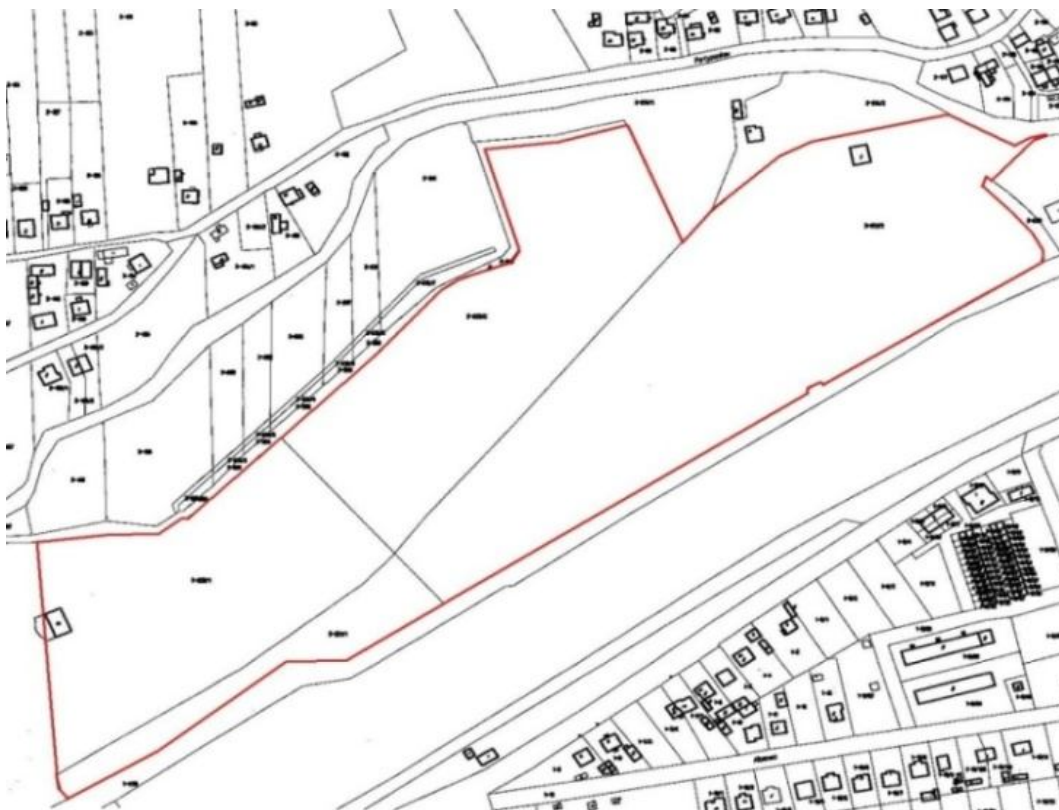
Rysunek 4. Obszar III: Os. Sady (blok nr 13)



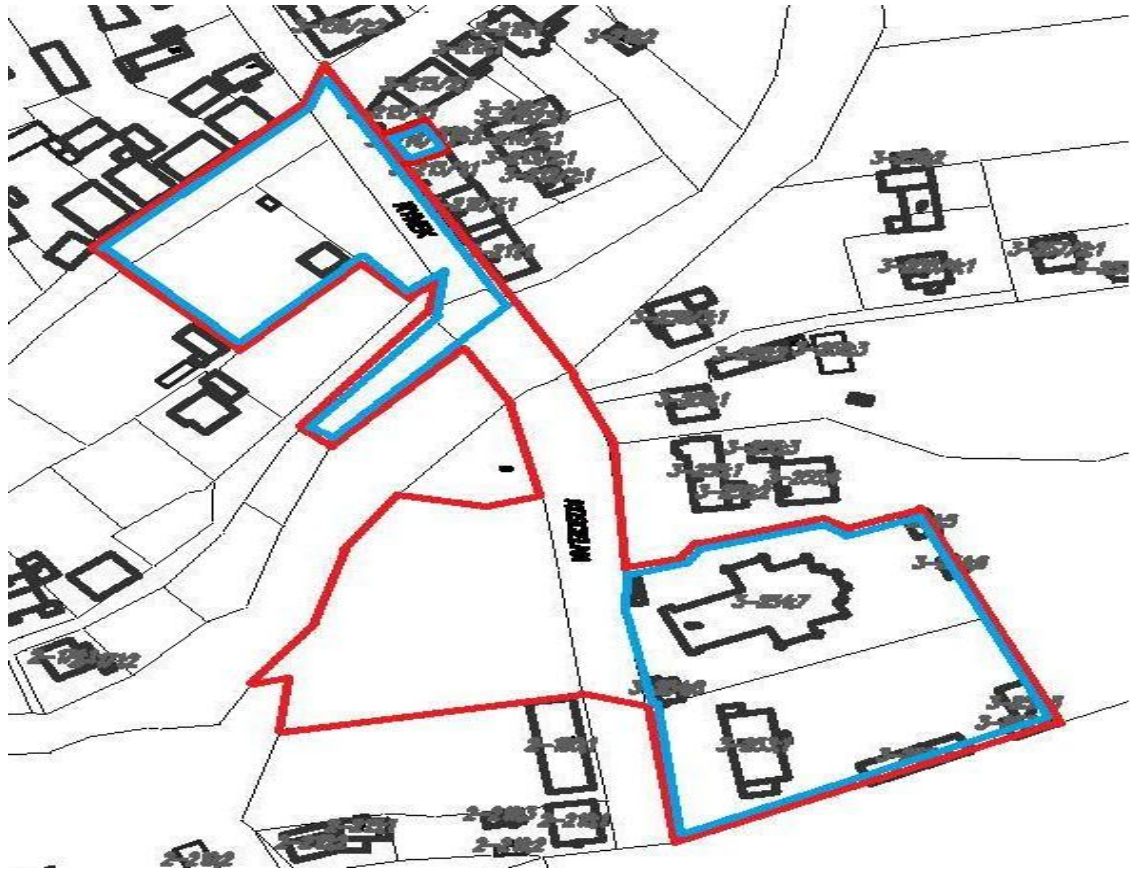
Rysunek 5. Obszar IV: ul. 1000-lecia - ul. Kolejowa - ul. Kościuszki - ul. Dworcowa (obręb SCK)



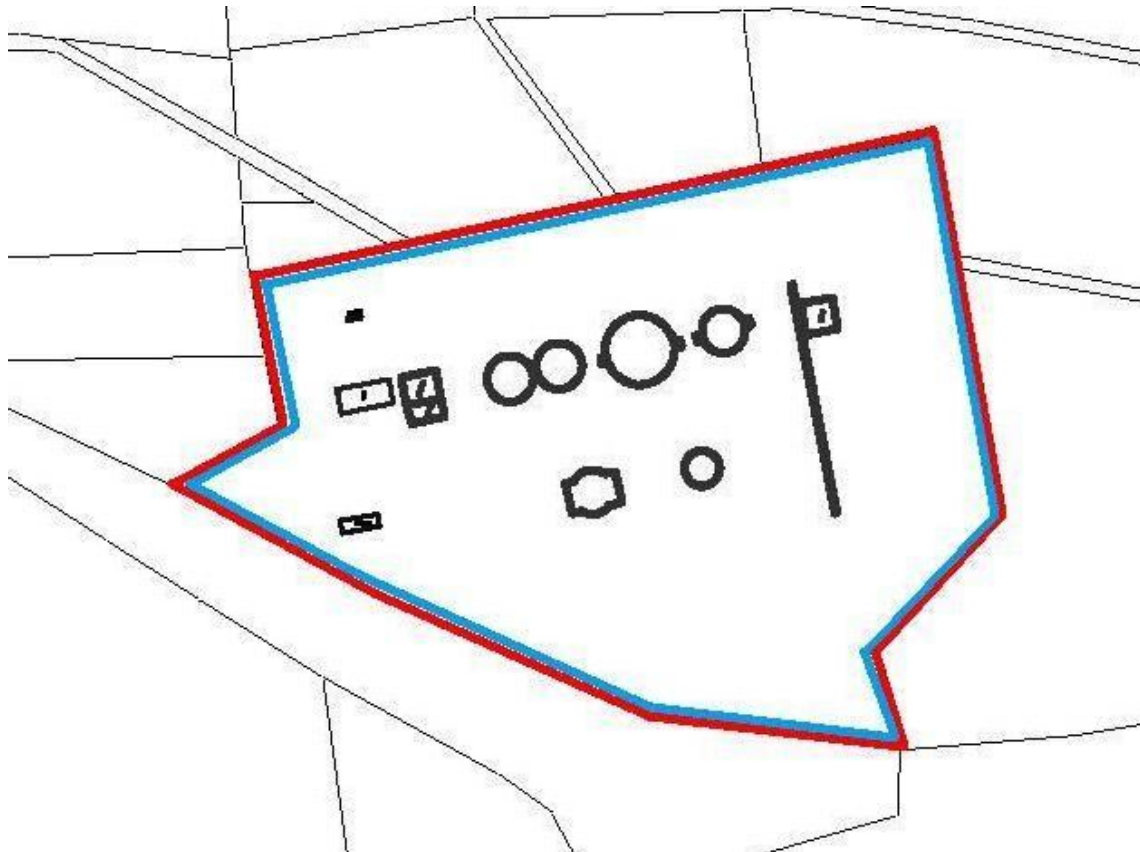
Rysunek 6. Obszar V: ul. Sportowa (Baza Turystyczno-Kulturalno-Rekreacyjna)



Rysunek 7. Obszar VI: ul. Rynek - ul. Kościelna (rynek, Kościół pw. Św. Ap. Piotra i Pawła)



Rysunek 8. Oczyszczalnia ścieków w Sędziszowie



3.7. Opis wizji stanu obszaru po przeprowadzeniu rewitalizacji oraz cele i odpowiadające im kierunki działań

Wizją niniejszego Programu i naczelnym celem planowanej rewitalizacji jest poprawa poziomu życia zarówno mieszkańców rewitalizowanych części, jak i całej Gminy. Wszystkie planowane działania muszą zmierzać do ożywienia społecznego, gospodarczego, poprawę poziomu funkcjonalnego infrastruktury służącej mieszkańcom, a także wzrost konkurencyjności rewitalizowanego obszaru, przynajmniej w regionie. Rewitalizacja przyczyni się do wyeliminowania problemów oddziałujących na sferę społeczną, gospodarczą, przestrzenną, techniczną i środowiskową. Terenom zostaną przywrócone lub nadane nowe funkcje społeczne, gospodarcze, edukacyjne, kulturalne i rekreacyjne. Wszystkie inwestycje w infrastrukturę społeczną i techniczną tworzą materialną bazę, stanowiącą potencjalny fundament dla rozwoju kapitału społecznego gmin, a w perspektywie długoterminowej mogą wyraźnie wesprzeć rozwój społeczno-ekonomiczny tych obszarów oraz wpłynąć na ich wzrost konkurencyjności. Głównymi celami społecznymi uzyskanymi dzięki procesowi rewitalizacji będzie odczuwalna poprawa jakości (warunków) życia mieszkańców, zmniejszanie napięć społecznych oraz przeciwdziałanie wykluczeniu społecznemu. Cel ten zostanie osiągnięty poprzez budowę nowej infrastruktury technicznej, uporządkowanie i przywrócenie estetyki otoczenia, nadanie obszarom nowej jakości funkcjonalnej i stworzenie warunków do ich rozwoju poprzez eliminację czynników prowadzących do wykluczenia społecznego. Rozszerzenie i podniesienie jakości usług świadczonych na rzecz dzieci z rodzin dysfunkcyjnych, zapewnienie odpowiednich warunków lokalnych do organizacji fachowej opieki wychowawczej, pomocy w rozwiązywaniu problemów, działań terapeutycznych, a także umożliwienie alternatywnych form spędzania wolnego czasu (świetlica środowiskowa). Umożliwienie rozwijania działalności kół zainteresowań (szachowe, plastyczne, taneczne, śpiewu, wędkarskie), orkiestry dętej, stowarzyszeń działających na rzecz rozwoju miasta, organizacji zrzeszających emerytów i rencistów (Uniwersytet Trzeciego Wieku). Gwarantuje to zapewnienie komplementarności we wszystkich wymiarach. Zapewni to integrację społeczną przyczyniając się do zrównoważonego rozwoju jak również promowania równości mężczyzn, kobiet i dzieci, wykluczając dyskryminacje. Celem Programu jest wyznaczenie kierunków i obszarów do podejmowania zintegrowanych działań rozwoju i odnowy kryzysowych obszarów Gminy. Podejmowane działania zaplanowane w ramach Programu Rewitalizacji mają na celu przeciwdziałać strukturalnej, budowlanej i socjalnej degradacji dokonującej się w wyniku niekontrolowanych problematycznych kierunków rozwoju wyznaczonych obszarów kryzysowych. Nadrzędnym celem i przyczyną opracowania Programu Rewitalizacji dla Gminy Sędziszów jest spowodowanie koncentracji działań samorządu, dotacji i prywatnych inwestycji w obszarach, które mają zostać ustabilizowane lub są problematyczne, tak aby przyczyniły się one do ich rewaloryzacji i funkcjonalnego wzmocnienia oraz społecznego i gospodarczego rozwoju.

Równoległe z działaniami gminy na terenach zdegradowanych prowadzone będą inwestycje realizowane przez podmioty prywatne, fundacje, parafie. Duży potencjał niesie ze sobą perspektywiczne zaangażowanie w rewitalizację innych partnerów, angażując tym samym dodatkowy kapitał i rozkładając ciężar finansowy na różne podmioty. Przyczyni się to do zwiększenia potencjału turystycznego, ochrony dziedzictwa kulturowego oraz jego promocji, stworzenia warunków integracji mieszkańców, zapewnienia dostępu dla osób niepełnosprawnych. Promocja i rozwój lokalnej turystyki przyczyni się do podniesienia atrakcyjności miasta z perspektywy mieszkańców i przyjezdnych. Będzie miało to również wpływ na rozwój sektora usług, tworzenie nowych podmiotów gospodarczych a w konsekwencji powstawanie nowych miejsc pracy. Rozwiązania przyjmowane do projektów uwzględniać będą efektywne wykorzystanie energii (np. energooszczędne oświetlenie, termomodernizacja obiektów) oraz wykorzystanie odnawialnych źródeł energii (np. ogniwa fotowoltaiczne).

3.8. Podział na projekty i zadania inwestycyjne - opis przedsięwzięć rewitalizacyjnych

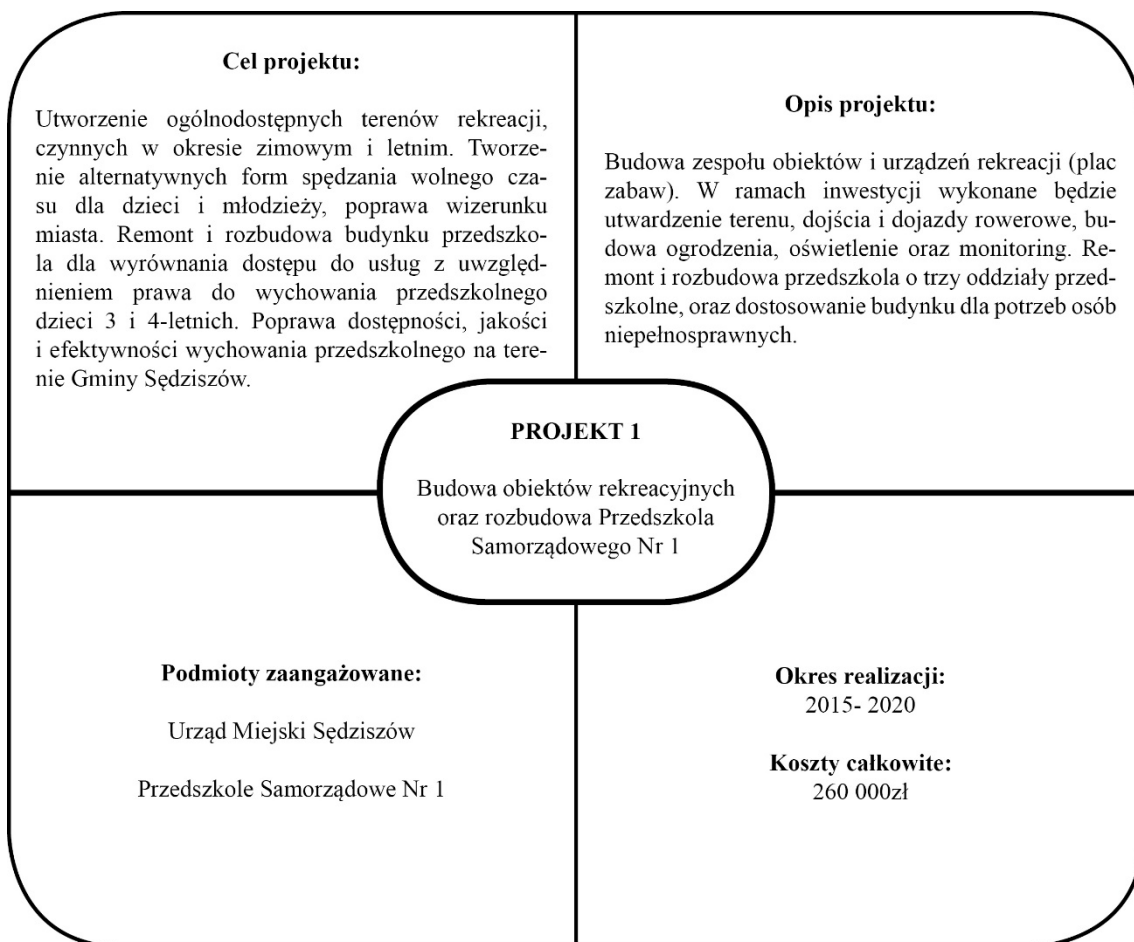
Na podstawie diagnozy sytuacji społeczno-gospodarczej analizowanego obszaru oraz na bazie wyników badania ankietowego przeprowadzonego wśród mieszkańców miasta i gminy Sędziszów zidentyfikowano najbardziej pożądane i najpilniejsze zadania inwestycyjne, mające na celu przyczynić się do rewitalizacji i podniesienia atrakcyjności miasta w świetle inwestorów a także obecnych oraz potencjalnych mieszkańców. Obszar rewitalizacji został wyodrębniony w granicach całego miasta i dotyczy działań inwestycyjnych, które zostaną przeprowadzone w wielu miejscach i pozwolą na poprawę funkcjonowania poszczególnych czynników (bezpieczeństwo publiczne, podniesienie konkurencyjności przedsiębiorstw, podniesienie konkurencyjności miasta), wpływających na życie wszystkich mieszkańców Gminy Sędziszów. Elastyczność programu rewitalizacji jest zgodna z zasadami długookresowego planowania i jest warunkiem skuteczności jego realizacji. W praktyce oznacza możliwość wprowadzania korekt różnych jego elementów w kolejnych okresach jego realizacji. Inną istotną przesłanką potrzeby dokonywania zmian jest przewidywana zmienność uwarunkowań na poziomie ponadregionalnym, regionalnym i lokalnym.

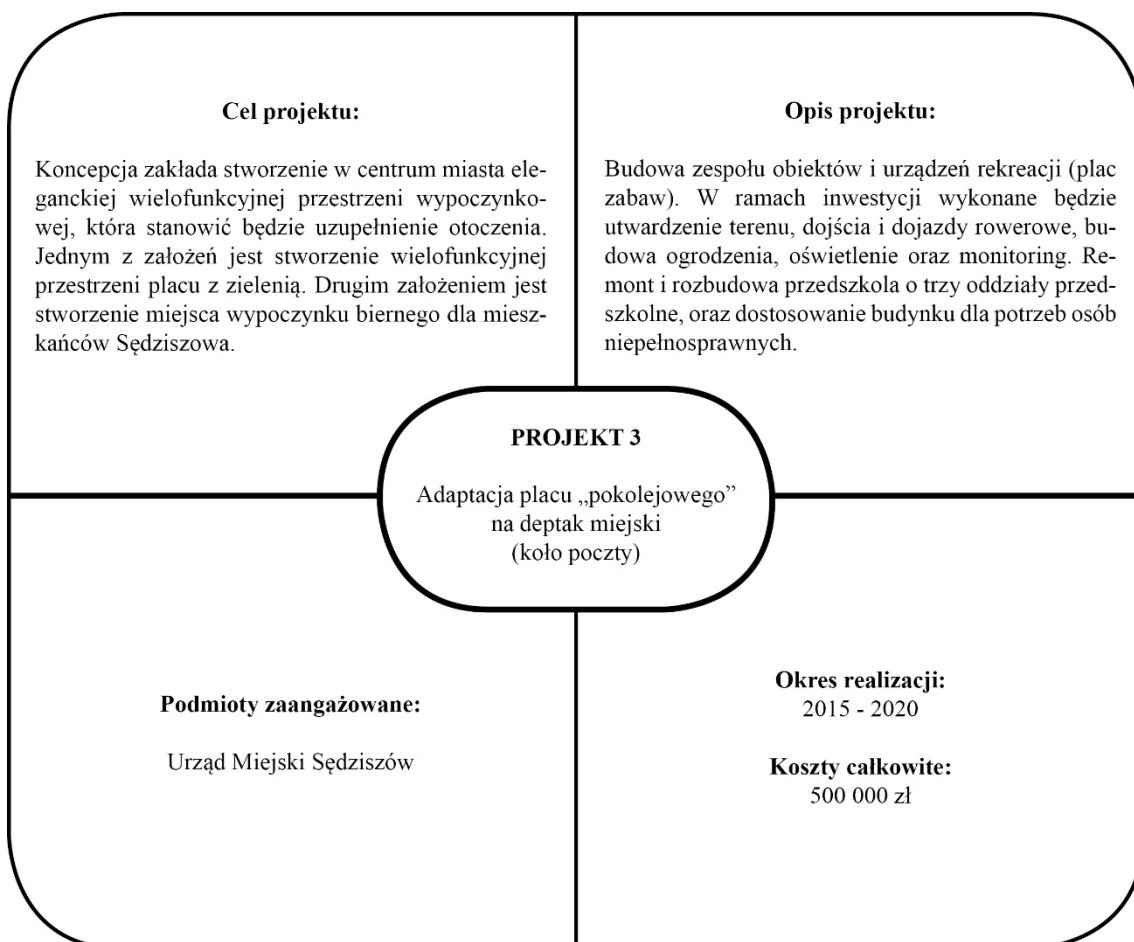
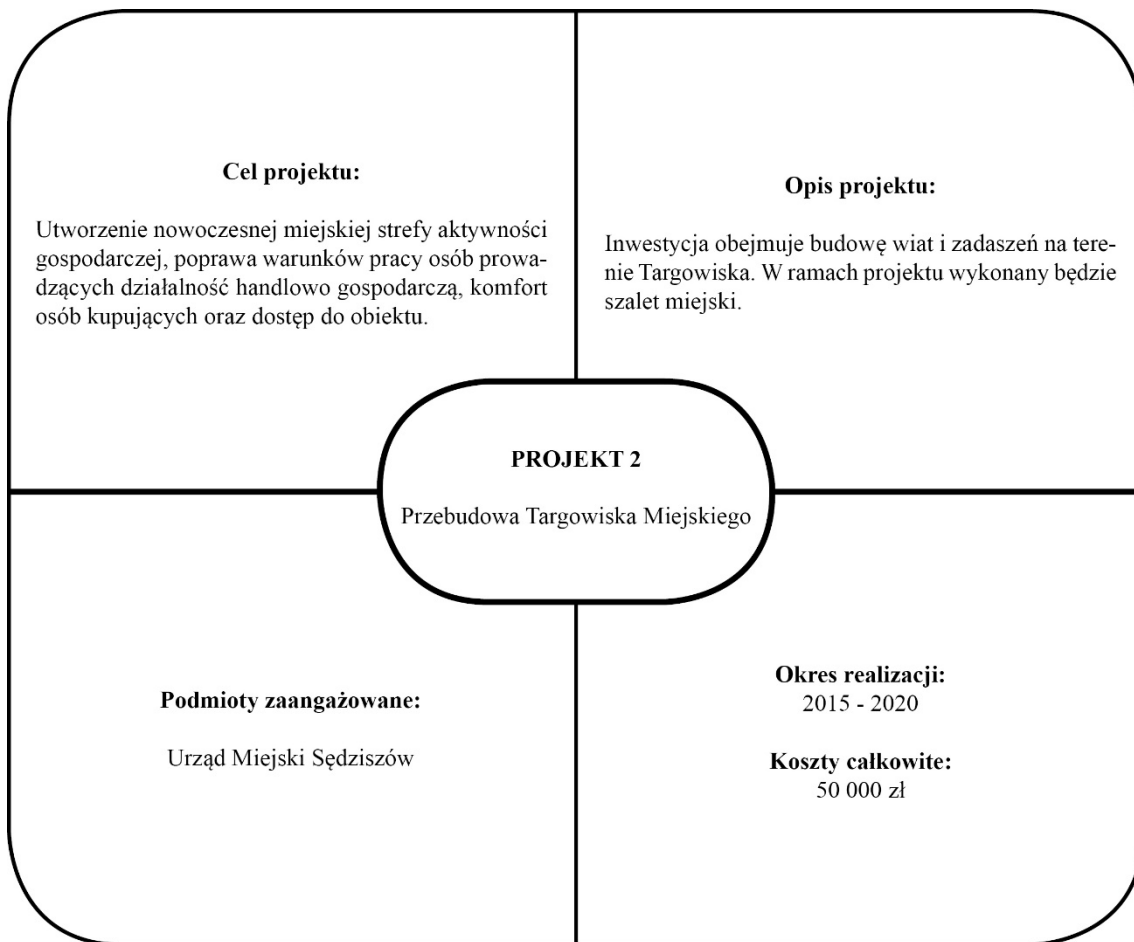
W ramach przygotowania i realizacji inwestycji należy uwzględnić: ochronę środowiska i przyrody, w szczególności poprzez zapewnienie ochrony gleby, naturalnego ukształtowania terenu i stosunków wodnych oraz zapewnić oszczędne korzystanie z terenu; prace ziemne oraz inne prace związane z wykorzystaniem sprzętu mechanicznego lub urządzeń technicznych, prowadzone w obrębie bryły korzeniowej drzew lub krzewów na terenach zieleni lub zadrzewionych będą wykonywane w sposób najmniej szkodzący drzewom lub krzewom; w przypadku wystąpienia chronionych gatunków roślin lub miejsc dogodnych dla bytowania zwierząt, z którymi kolidowałaby inwestycja wymagane będzie uzyskanie odpowiednich zezwoleń na odstępstwa od zakazów, wydawanych w trybie art. 56 ustawy o ochronie przyrody.

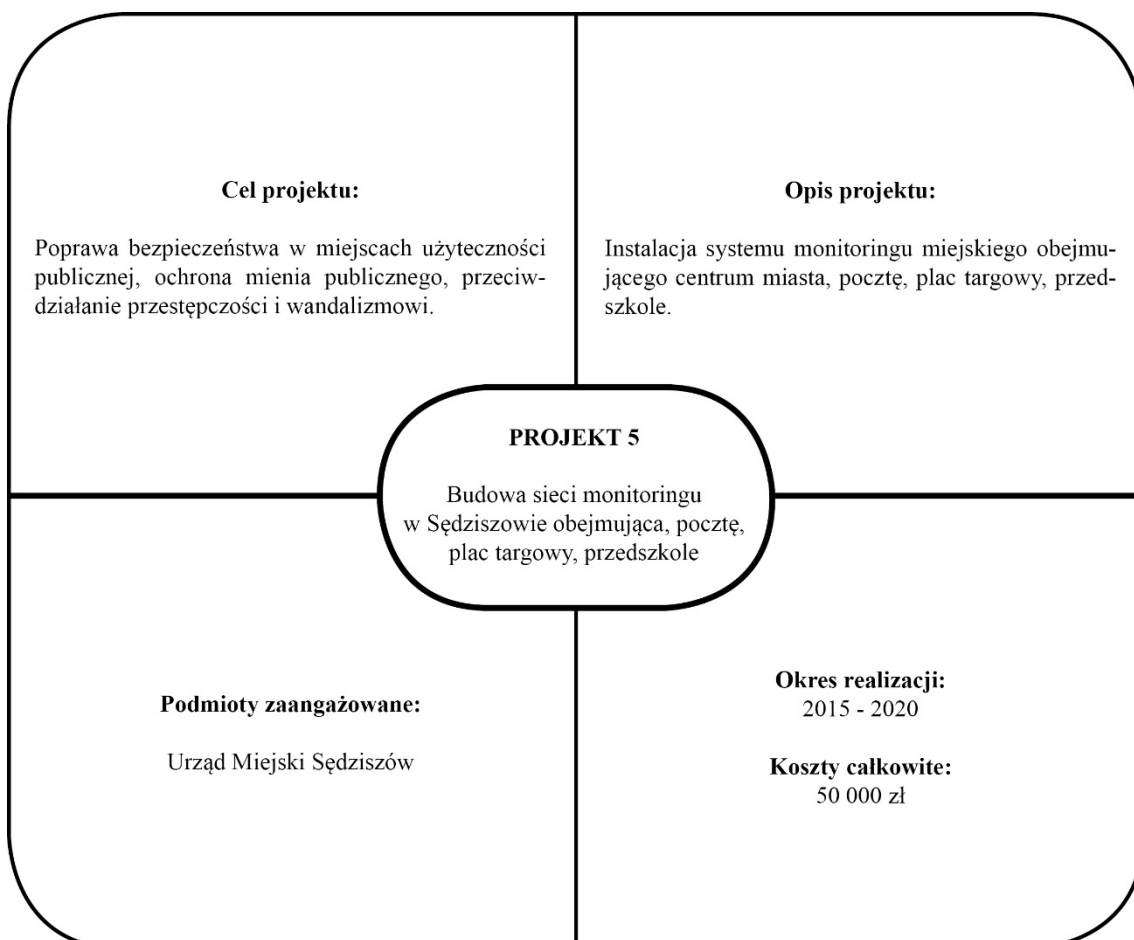
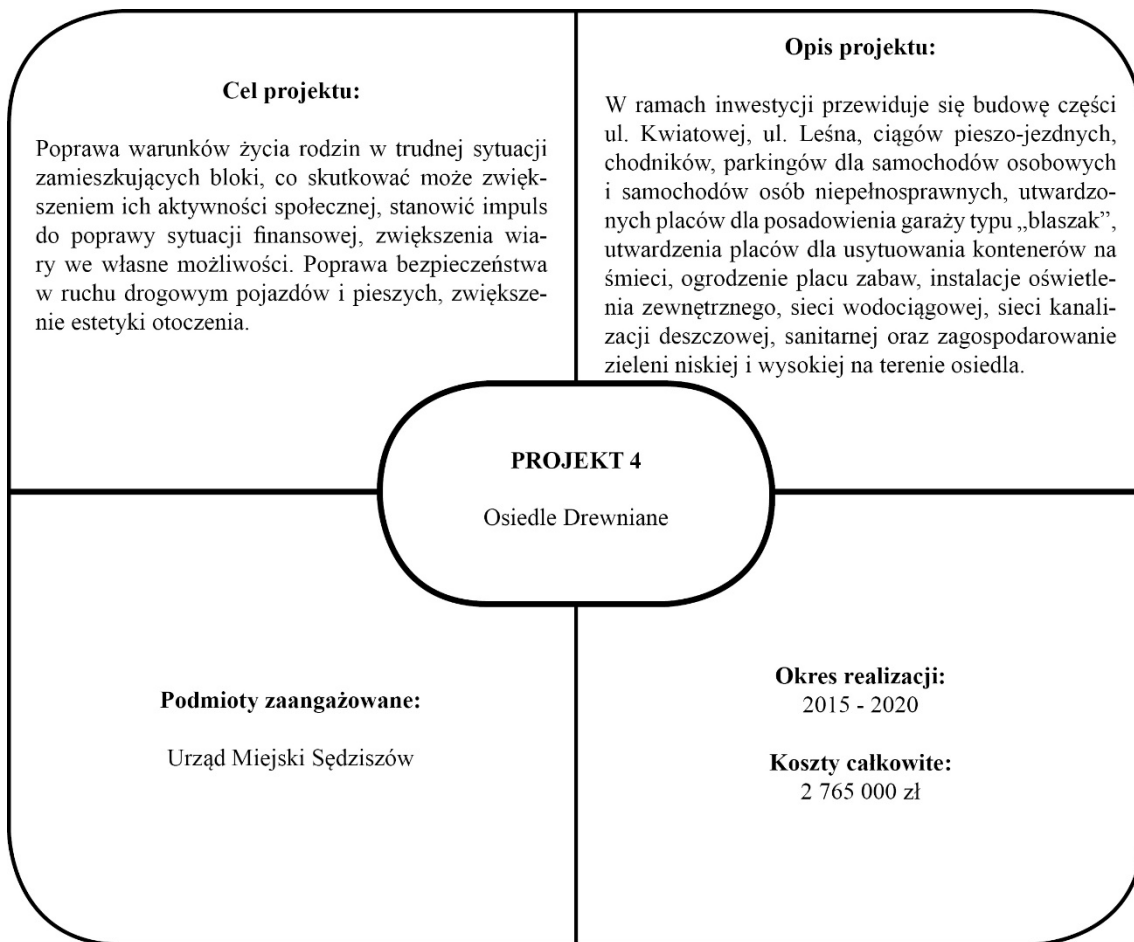
Przyjęte zadania na etapie projektowania i realizacji zgodnie z art. 6 ust. 1 Ustawy z dnia 24 sierpnia 1991 r. o ochronie przeciwpożarowej (tekst jednolity: Dz. U. z 2016 roku poz. 191 z późn. zm.) będą uwzględniać wymagania w zakresie ochrony przeciwpożarowej wynikające z obowiązujących w tym zakresie przepisów m. in. Rozporządzenia Ministra Spraw Wewnętrznych i Administracji z dnia 24 lipca 2009 r. w sprawie przeciwpożarowego zaopatrzenia w wodę oraz dróg pożarowych (Dz. U. z 2009 roku Nr 124, poz. 1030).

W odniesieniu do art. 25 i 36 ustawy o ochronie zabytków i opiece nad zabytkami z dnia 23 lipca 2003 r. (tekst jednolity Dz. U. z 2014 roku poz. 1446 ze zm.). Na wszelkie prace i inne działania podejmowane przy zabytku wpisanym do rejestru zabytków wymagane jest pozwolenie konserwatora zabytków.

Gminny Program Rewitalizacji powstał z udziałem partnerów społecznych. Do jego opracowania zaproszono wszystkie zainteresowane strony. W wyniku konsultacji społecznych oraz prac Zespołu ds. Rewitalizacji powstał program, który zawiera zbiór projektów służących realizacji jego celów. Zakłada się przyjęcie projektów, co do których będzie możliwe zapewnienie finansowania, a w przypadku założeń współfinansowania zewnętrznego, zapewnienie wkładu własnego i płynności finansowej.







<p>Cel projektu:</p> <p>Przeciwdziałanie negatywnym zjawiskom społecznym, poprawa jakości życia mieszkańców, stworzenie warunków integracji i odbudowy więzi społecznych, promocja aktywnego trybu życia i kultury fizycznej, tworzenie alternatywnych form spędzania wolnego czasu dla dzieci i młodzieży, poprawa wizerunku miasta.</p>	<p>Opis projektu:</p> <p>Budowa ogólnodostępnej siłowni zewnętrznej w obrębie terenów zielonych i rekreacji, osiedla mieszkaniowego. W ramach inwestycji planuje się utwardzenie terenu, budowę ogrodzenia, ławki, wykonanie dojścia i dojazdów oraz posadowienie urządzeń typu orbitrek, twister, biegacz, wahadło, wioślarz czy wyciskacz.</p>
<p>PROJEKT 6</p> <p>Budowa obiektów rekreacyjnych na Os. Sady nr bloku 13</p>	
<p>Podmioty zaangażowane:</p> <p>Urząd Miejski Sędziszów</p>	<p>Okres realizacji: 2015 - 2020</p> <p>Koszty całkowite: 500 000 zł</p>

<p>Cel projektu:</p> <p>Poprawa bezpieczeństwa w miejscach użyteczności publicznej, ochrona mienia publicznego, przeciwdziałanie przestępczości i wandalizmowi. Poprawa bezpieczeństwa mieszkańców i ruchu drogowego, zwłaszcza w porach wieczornych, nocnych oraz w okresie jesienno-zimowym, zwiększenie aktywności i mobilności mieszkańców (wieczorne spacery, możliwość organizacji różnego rodzaju wydarzeń po zapadnięciu zmroku).</p>	<p>Opis projektu:</p> <p>Instalacja systemu monitoringu, oświetlenia miejskiego obejmującego plac zabaw oraz siłownię napowietrzną.</p>
<p>PROJEKT 7</p> <p>Budowa sieci monitoringu, zaprojektowanie i budowa oświetlenia ulicznego na Os. Sady nr bloku 13</p>	
<p>Podmioty zaangażowane:</p> <p>Urząd Miejski Sędziszów</p>	<p>Okres realizacji: 2015 - 2020</p> <p>Koszty całkowite: 100 000 zł</p>

<p>Cel projektu:</p> <p>Rozszerzenie i podniesienie jakości usług świadczonych na rzecz dzieci z rodzin dysfunkcyjnych, poprzez zapewnienie odpowiednich warunków lokalnych do organizacji fachowej opieki wychowawczej, pomocy w rozwiązywaniu problemów, działań terapeutycznych, a także umożliwienie alternatywnych form spędzania wolnego czasu (świetlica środowiskowa). Umożliwienie rozwijania działalności kół zainteresowań (szachowe, plastyczne, taneczne, śpiewu, wędkarskie), orkiestry dętej, stowarzyszeń działających na rzecz rozwoju miasta, organizacji zrzeszających emerytów i rencistów (Uniwersytet Trzeciego Wieku). Umożliwienie organizacji wystaw i spotkań autorskich o szerokiej tematyce.</p>	<p>Opis projektu:</p> <p>Budynek w ramach projektu zostanie poddany gruntownemu remontowi, polegającemu na wymianie instalacji centralnego ogrzewania, sanitarnych i elektrycznych. Remont pomieszczeń i korytarzy. Inwestycja obejmuje prace termo modernizacyjne, takie jak: docieplenie ścian zewnętrznych, wymianę okien, odnowienie elewacji, remont klatek schodowych, wymianę pokrycia dachowego. Przewiduje się także zagospodarowanie terenu wokół budynku.</p>
<p>PROJEKT 8</p> <p>Remont budynku Samorządowego Centrum Kultury w Sędziszowie</p>	
<p>Podmioty zaangażowane:</p> <p>Urząd Miejski Sędziszów Samorządowe Centrum Kultury</p>	<p>Okres realizacji: 2015 - 2020</p> <p>Koszty całkowite: 3 450 000 zł</p>

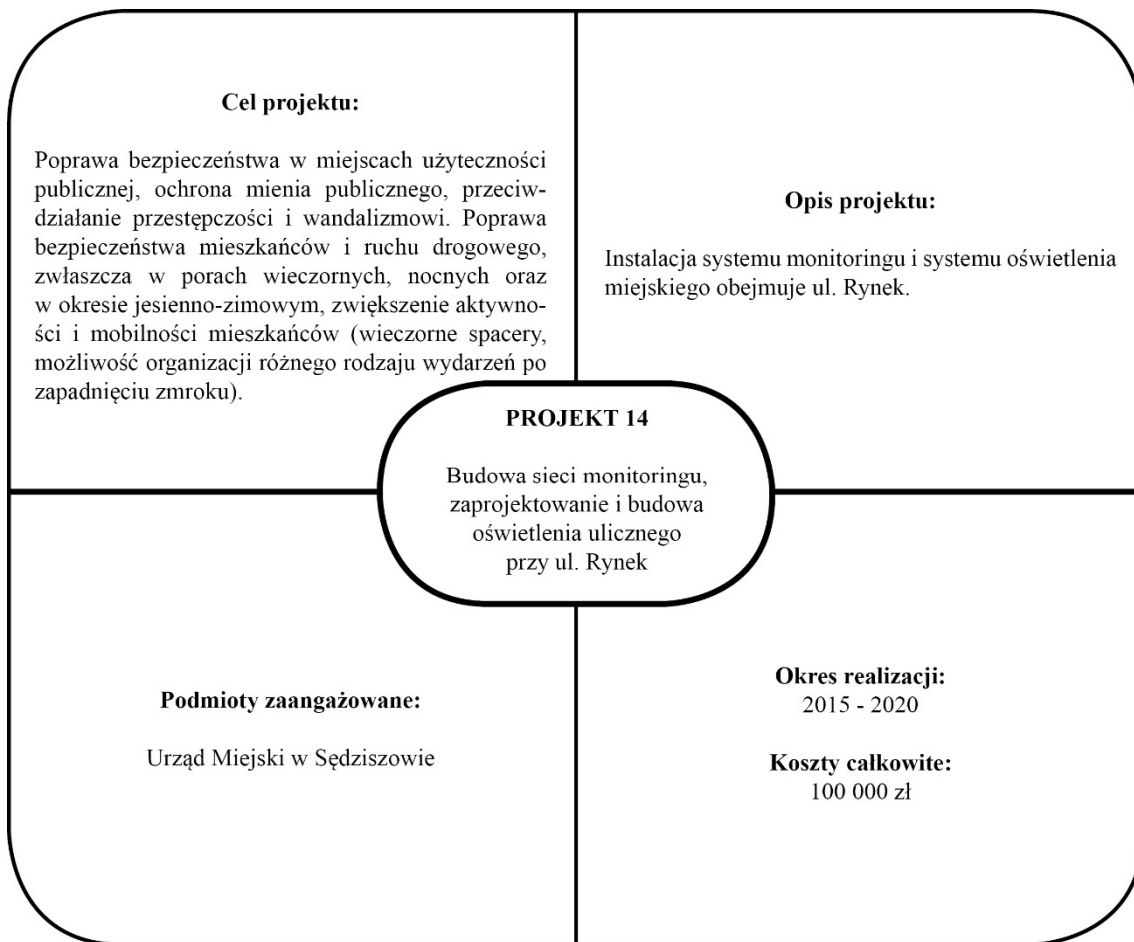
<p>Cel projektu:</p> <p>Poprawa bezpieczeństwa w ruchu drogowym pojazdów i pieszych, ułatwienie dostępu do okolicznych punktów usługowych i handlowych, poprawa walorów środowiskowych, zwiększenie estetyki otoczenia, ożywienie gospodarcze i społeczne. Ciąg ten stanowi lepsze połączenie z Przychodnią rodzinną oraz ułatwi przejazd Pogotowiu ratunkowemu ze swojej siedziby. Przywrócenie terenowi wielofunkcyjnego charakteru, ułatwienie dostępu do Dworca PKP, okolicznych punktów usługowych i handlowych, poprawa walorów środowiskowych i estetycznych. Zwiększona liczba miejsc parkingowych.</p>	<p>Opis projektu:</p> <p>Projekt swym zakresem obejmuje opracowanie dokumentacji projektowej ulicy wraz z chodnikami, odwodnieniami, oświetleniem, elementy małej architektury oraz miejsca postojowe. Na potrzeby wykonania ciągu pieszo-jezdnego koniecznym jest wyburzenie budynku w którym znajdują się komórki lokatorskie. Alternatywnie w związku z powyższym zostaną zaprojektowane i wybudowane nowe, bądź zaadoptowane pomieszczenia istniejące w budynku zamieszkałym przez lokatorów. Projekt związany jest z modernizacją i nowym zagospodarowaniem parkingu oraz otoczenia. Zagospodarowanie terenu poprzez elementy małej architektury, nasadzenie roślin oraz teren skarpy. Wykonanie nowej zatoki przystankowej wraz z wiatą.</p>
<p>PROJEKT 9</p> <p>Budowa ciągu pieszo-jezdnego łączącego ul. 1000-lecia z ul. Kościuszki, przebudowa terenów przy Dworcu PKP</p>	
<p>Podmioty zaangażowane:</p> <p>Urząd Miejski Sędziszów</p>	<p>Okres realizacji: 2015 - 2020</p> <p>Koszty całkowite: 2 945 000 zł</p>

<p>Cel projektu:</p> <p>Poprawa bezpieczeństwa w miejscach użyteczności publicznej, ochrona mienia publicznego, przeciwdziałanie przestępczości i wandalizmowi. Poprawa bezpieczeństwa mieszkańców i ruchu drogowego, zwłaszcza w porach wieczornych, nocnych oraz w okresie jesienno-zimowym, zwiększenie aktywności i mobilności mieszkańców (wieczorne spacery, możliwość organizacji różnego rodzaju wydarzeń po zapadnięciu zmroku).</p>	<p>Opis projektu:</p> <p>Instalacja systemu monitoringu oraz oświetlenia miejskiego obejmującego obszar parkingu przed Dworcem PKP, terenu wokół Samorządowego Centrum Kultury oraz wzdłuż ciągu pieszo-jezdnego łączącego ul. 1000-lecia z ul. Kościuszki.</p>
<p>PROJEKT 10</p> <p>Budowa sieci monitoringu, zaprojektowanie i budowa oświetlenia ulicznego</p>	
<p>Podmioty zaangażowane:</p> <p>Urząd Miejski Sędziszów</p>	<p>Okres realizacji: 2015 - 2020</p> <p>Koszty całkowite: 170 000 zł</p>

<p>Cel projektu:</p> <p>Stworzenie atrakcyjnej przestrzeni publicznej stanowiącej miejsce rekreacji dla szerokiego zakresu grup wiekowych, które mogłyby stanowić miejsce uroczystych zbiórek, niewielkich imprez plenerowych z jednoczesnym połączeniem funkcji polegającej na wydzieleniu obszaru na miejsca postojowe dla przyległych punktów sklepowych oraz stworzenie układu funkcjonalnego umożliwiającego obsługę podróżujących środkami publicznego transportu.</p>	<p>Opis projektu:</p> <p>W ramach projektu zakłada się modernizację placu zabaw z budową sceny łączącej funkcję wiaty przystankowej z wydzielonym w tylnej części szaletem miejskim, przebudową utwardzonego placu z wydzieleniem miejsc postojowych.</p>
<p>PROJEKT 11</p> <p>Przebudowa Rynku przy ul. Rynek</p>	
<p>Podmioty zaangażowane:</p> <p>Urząd Miejski Sędziszów</p>	<p>Okres realizacji: 2015 - 2020</p> <p>Koszty całkowite: 950 000 zł</p>

<p>Cel projektu:</p> <p>Utworzenie ogólnodostępnych terenów rekreacji, czynnych w okresie zimowym i letnim, miejsca integracji społecznej, organizacji wydarzeń sportowych i kulturalnych. Promocja aktywnego trybu życia i kultury fizycznej, tworzenie alternatywnych form spędzania wolnego czasu dla dzieci i młodzieży, poprawa wizerunku miasta.</p>	<p>Opis projektu:</p> <p>Budowa ogólnodostępnej siłowni zewnętrznej w obrębie terenów zielonych i rekreacji. W ramach inwestycji planuje utwardzenie terenu, budowę ogrodzenia, wykonanie dojazdu i dojazdów oraz posadzenie urządzeń typu orbit rek, twister, biegacz, wahadło, wioślarz czy wyciskacz. Rozbudowa placu zabaw poprzez dołożenie nowych urządzeń oraz zagospodarowanie terenu poprzez małą architekturę i nasadzenie roślin.</p>
<p>PROJEKT 12</p> <p>Budowa obiektów rekreacyjnych przy ul. Rynek</p>	
<p>Podmioty zaangażowane:</p> <p>Urząd Miejski Sędziszów</p>	<p>Okres realizacji: 2015 - 2020</p> <p>Koszty całkowite: 330 000 zł</p>

<p>Cel projektu:</p> <p>Ochrona dziedzictwa kulturowego oraz jego promocja, stworzenie warunków integracji mieszkańców, zapewnienie dostępu dla osób niepełnosprawnych, poprawa wizerunku miasta. Promocja, rozwój lokalnej turystyki, podniesienie atrakcyjności miasta z perspektywy mieszkańców i przyjezdnych.</p>	<p>Opis projektu:</p> <p>W ramach projektu planuje się zaprojektowanie i wykonanie poniżej wymienionych prac. Renowacja trzech ołtarzy bocznych, wymiana i montaż instalacji elektrycznej zasilanej z instalacji fotowoltaicznej położonej w obrębie kościoła, ogrzewanie elektryczne wewnątrz kościoła. Projekt zakłada odnowienie elewacji kościoła oraz elewacji dwóch dzwonnicy wraz z figurami znajdującymi się na elewacjach. Ocieplenie poddasza wraz z wymianą belek, instalacje wentylacji i inne prace. Istotną kwestią będzie zagospodarowanie terenów wokół kościoła, oświetlenie, wymiana kostki brukowej, wykonanie alejek spacerowych oraz nasadzenie roślin.</p>
<p>PROJEKT 13</p> <p>Renowacja i modernizacja obiektów zespołu kościoła parafialnego p. w. Św. Ap. Piotra i Pawła w Sędziszowie</p>	
<p>Podmioty zaangażowane:</p> <p>Parafia p. w. Św. Ap. Piotra i Pawła</p>	<p>Okres realizacji: 2015 - 2020</p> <p>Koszty całkowite: 3 500 000 zł</p>



3.9. Plan finansowy realizacji Gminnego Programu Rewitalizacji na lata 2016 - 2020

Na podstawie potrzeb wynikających z przeprowadzonych konsultacji społecznych oraz badań ankietowych zidentyfikowano projekty, których realizacja przyczynić się ma do wzrostu atrakcyjności terenów objętych rewitalizacją a tym samym do wzrostu atrakcyjności całej gminy zarówno w oczach obecnych jak i potencjalnych przyszłych mieszkańców i użytkowników.

Możliwe do rozpatrzenia źródła finansowania projektów o charakterze rewitalizacyjnym obejmują m. in. budżet gminy, środki inwestorów (m. in. wspólnot mieszkaniowych i właścicieli nieruchomości), umarzalne pożyczki i kredyty preferencyjne (m. in. środki Narodowego i Wojewódzkiego Funduszu Ochrony Środowiska i Gospodarki Wodnej) oraz środki z funduszy Unii Europejskiej.

Realizacja poszczególnych przedsięwzięć inwestycyjnych oraz realność ich wdrożenia i osiągnięcia zamierzonych rezultatów uzależniona jest od właściwego montażu finansowego, który nie będzie stanowił nadmiernego obciążenia budżetu gminy. Wobec powyższego, bezwzględny priorytet w realizacji przyznano tym projektom, które sfinansowane mogą zostać w całości bądź w części z funduszy unijnych.

Szczegółowy plan finansowy realizacji Gminnego Programu Rewitalizacji przedstawia tabela 14.

Tabela 14. Plan finansowy realizacji Gminnego Programu Rewitalizacji

Lp.	Projekt	Źródła finansowania	Przewidywany okres realizacji	Budżet gminy	Środki prywatne (spółdzielnie/ wspólnoty mieszkaniowe, inwestorzy prywatni)	Europejski Fundusz Rozwoju Regionalnego	Ogółem
1	2	3	4	5	6	7	8
1.	Budowa obiektów rekreacyjnych oraz rozbudowa Przedszkola Samorządowego Nr 1	Budżet gminy + środki z Regionalnego Programu Operacyjnego Województwa Świętokrzyskiego 2014 - 2020 + środki UE + inne środki	2016 - 2020	15%	-	85%	100%
2.	Przebudowa Targowiska Miejskiego	Budżet gminy + środki z Regionalnego Programu Operacyjnego Województwa Świętokrzyskiego 2014 - 2020 + środki UE + inne środki	2016 - 2020	15%	-	85%	100%
3.	Adaptacja placu „pokolejowego” na deptak miejski (koło poczty)	Budżet gminy + środki z Regionalnego Programu Operacyjnego Województwa Świętokrzyskiego 2014 - 2020 + środki UE + inne środki	2016 - 2020	15%	-	85%	100%
4.	Osiedle Drewniane	Budżet gminy + środki z Regionalnego Programu Operacyjnego Województwa Świętokrzyskiego 2014 - 2020 + środki UE + inne środki	2016 - 2020	15%	-	85%	100%
5.	Budowa sieci monitoringu w Sędziszowie obejmująca, pocztę, plac targowy, przedszkole	Budżet gminy + środki z Regionalnego Programu Operacyjnego Województwa Świętokrzyskiego 2014 - 2020 + środki UE + inne środki	2016 - 2020	15%	-	85%	100%

1	2	3	4	5	6	7	8
6.	Budowa obiektów rekreacyjnych na Os. Sady nr bloku 13	Budżet gminy + środki z Regionalnego Programu Operacyjnego Województwa Świętokrzyskiego 2014 - 2020 + środki UE + inne środki	2016 - 2020	15%	-	85%	100%
7.	Budowa sieci monitoringu, zaprojektowanie i budowa oświetlenia ulicznego na Os. Sady nr bloku 13	Budżet gminy + środki z Regionalnego Programu Operacyjnego Województwa Świętokrzyskiego 2014 - 2020 + środki UE + inne środki	2016 - 2020	15%	-	85%	100%
8.	Remont budynku Samorządowego Centrum Kultury w Sędziszowie	Budżet gminy + środki z Regionalnego Programu Operacyjnego Województwa Świętokrzyskiego 2014 - 2020 + środki UE + inne środki	2016 - 2020	15%	-	85%	100%
9.	Budowa ciągu pieszo - jezdnego łączącego ul. 1000lecia z ul. Kościuszki Przebudowa terenów przy Dworcu PKP	Budżet gminy + środki z Regionalnego Programu Operacyjnego Województwa Świętokrzyskiego 2014 - 2020 + środki UE + inne środki	2016 - 2020	15%	-	85%	100%
10.	Budowa sieci monitoringu, zaprojektowanie i budowa oświetlenia ulicznego	Budżet gminy + środki z Regionalnego Programu Operacyjnego Województwa Świętokrzyskiego 2014 - 2020 + środki UE + inne środki	2016 - 2020	15%	-	85%	100%
11.	Przebudowa Rynku przy ul. Rynek	Budżet gminy + środki z Regionalnego Programu Operacyjnego Województwa Świętokrzyskiego 2014 - 2020 + środki UE + inne środki	2016 - 2020	15%	-	85%	100%
12.	Budowa obiektów rekreacyjnych przy ul. Rynek	Budżet gminy + środki z Regionalnego Programu Operacyjnego Województwa Świętokrzyskiego 2014 - 2020 + środki UE + inne środki	2016 - 2020	15%	-	85%	100%

1	2	3	4	5	6	7	8
13.	Renowacja i modernizacja budynków parafialnych Parafii p. w. św. Ap. Piotra i Pawła	Środki z Regionalnego Programu Operacyjnego Województwa Świętokrzyskiego 2014 - 2020 + budżet państwa + środki własne	2016 - 2020	-	15%	85%	100%
14.	Budowa sieci monitoringu, zaprojektowanie i budowa oświetlenia ulicznego przy ul. Rynek	Budżet gminy + środki z Regionalnego Programu Operacyjnego Województwa Świętokrzyskiego 2014 - 2020 + środki UE + inne środki	2016 - 2020	15%	-	85%	100%
15.	Inne projekty realizowane przez gminę (np. budowa oczyszczalni ścieków, sieci kanalizacyjnej, przebudowa dróg, oświetlenia ulicznego)	Budżet gminy + środki z Regionalnego Programu Operacyjnego Województwa Świętokrzyskiego 2014 - 2020 + środki UE + inne środki	2016 - 2020	15%	-	85%	100%
16.	Inne projekty realizowane przez podmioty prywatne	Środki z Regionalnego Programu Operacyjnego Województwa Świętokrzyskiego 2014 - 2020 + środki UE + środki własne	2016 - 2020	-	50%	50%	100%

3.10. Mechanizmy integrowania działań rewitalizacyjnych

Działania rewitalizacyjne powinny być przeprowadzane w sposób kompleksowy, co oznacza, że realizowane będą projekty zintegrowane przynoszące korzyści środowiskowe, ekonomiczne, ale przede wszystkim społeczne.

Komplementarność jest jednym z ważnych aspektów Programu Rewitalizacji. Zapewnienie powiązań pomiędzy poszczególnymi projektami skutkować może lepszym i bardziej efektywnym wykorzystaniem środków finansowych przeznaczonych na rewitalizację. Według Wytycznych w zakresie rewitalizacji w programach operacyjnych na lata 2014 - 2020 opracowanych przez Ministerstwo Infrastruktury i Rozwoju wymogiem koniecznym przy opracowaniu programów rewitalizacji jest konieczność zapewnienia komplementarności w pięciu aspektach: przestrzennym, problemowym, proceduralno-instytucjonalnym, międzyokresowym i źródeł finansowania.

Komplementarność przestrzenna wszystkie podstawowe projekty rewitalizacyjne skupiają się na obszarze rewitalizacji i są z nim ściśle powiązane. Są odpowiedzią na główne problemy dla tego terenu. Dzięki ich realizacji pozytywne skutki widoczne będą na całym obszarze, ponieważ wiele z nich dotyczy działań podejmowanych dla miejsc lub obiektów użyteczności publicznej, przez co korzystać z nich będą mogli mieszkańcy obszaru, całego miasta jak i gminy. Ich realizacja będzie zapobiegać przenoszeniu się różnych problemów na dalsze obszary miasta.

Komplementarność problemowa współgranie projektów pod tym względem sprowadza się do analizy pod kątem ich wzajemnego dopełniania. W Sędziszowie zasada ta jest realizowana poprzez organizowanie działań o charakterze społecznym (integracyjnym, edukacyjnym, kulturalnym itp.) w zmodernizowanych obiektach użyteczności publicznej. Modernizacja obiektów może wpisywać się nie tylko w aspekty infrastrukturalne, ale też przestrzenne (np. uporządkowanie otoczenia) czy środowiskowe (wymiana instalacji na energooszczędne czy też zastosowanie odnawialnych źródeł energii).

Komplementarność proceduralno-instytucjonalna za realizację całego programu odpowiada Zespół ds. Gminnego Programu Rewitalizacji. Będzie on odpowiadał za koordynację wszystkich projektów. Jest to odpowiednia komórka Urzędu Miejskiego powołana przez Burmistrza Sędziszowa do pełnienia zadań wynikających z procesu przygotowania, zarządzania i wykonania programu rewitalizacji.

Komplementarność międzyokresowa analizując projekty pod kątem okresu finansowania, szczególnie uwagę zwraca się na ciągłość programową. Wiele przedsięwzięć realizowanych w Sędziszowie w latach 2007 - 2013 ma swoją kontynuację w okresie 2014 - 2020. Jest to o tyle ważne, że wnioski z ewaluacji mogą posłużyć jako sygnalizacja zmian do wprowadzenia przy projektach programowanych na lata 2014 - 2020. Doświadczenia z poprzednich okresów finansowania wpłynęły na wsparcie przewidzianych projektów w obecnej perspektywie finansowej.

Komplementarność źródeł finansowania projekty zawarte w Gminnym Programie Rewitalizacji na lata 2016 - 2020 mają zapewnione finansowanie z różnych instrumentów wsparcia bez ryzyka podwójnego dofinansowania. Jednocześnie uwzględniają zaangażowanie środków prywatnych i publicznych. Dzięki umiejętnemu wykorzystaniu środków będzie można uzyskać korzystne i optymalne efekty na obszarze rewitalizacji.

Warunkiem realizacji projektu będzie włączenie elementu społecznego w działania infrastrukturalne obszaru rewitalizowanego. Działania te nie mogą być odseparowane od użytkowników przekształcanego terenu, którzy świadomi zmian zachodzących w ich otoczeniu muszą być włączani w ciąg przemian. Celem jest nie tylko zagospodarowanie obszaru będącego polem działań, lecz również aktywizacja społeczności lokalnych. Dzięki takiemu podejściu następuje poprawa jakości korzystania z przestrzeni, likwidacja izolacji obszarów problemowych oraz poprawa ich estetyki, w szczególności przyrodniczej. Zasadniczym celem komunikacji społecznej jest uzyskanie partycypacji społeczności lokalnej w procesie rewitalizacji, jej aktywnego udział w programowaniu, decyzjach oraz odpowiedzialności i finansowaniu.

Liczba i tempo realizacji projektów zawartych w GPR uzależniona jest od możliwości pozyskania odpowiedniego finansowania niezbędnego do ich realizacji. Planuje się realizację zadań ujętych w GPR przy uzyskaniu dofinansowania z środków funduszy europejskich, budżetu państwa i budżetu gminy. W przypadku realizacji zadań z środków własnych przy racjonalnym zaplanowaniu środków budżetowych proces realizacji zadań ujętych w programie zostanie zrealizowany w dłuższym okresie czasu z uwagi na ograniczone możliwości Gminy. Warunkiem niezbędnym dla wdrożenia zadań gminnych jest uwzględnianie wydatków z nim związanych w kolejnych budżetach. Zapewnienie zgodności realizacji Programu z poszczególnymi dokumentami programowymi np. WPF, inne gminne programy współpracy z organizacjami pozarządowymi. Równoległe z działaniami gminy na terenach zdegradowanych prowadzone będą inwestycje przez podmioty prywatne, fundacje, parafie. Duży potencjał niesie ze sobą perspektywiczne zaangażowanie w rewitalizację innych partnerów, angażując tym samym dodatkowy kapitał i rozkładając ciężar finansowy na różne podmioty. Odpowiednia promocja programu oraz dostęp do precyzyjnych i rzetelnych informacji pozwoli budować

zaufanie społeczne i uczestniczyć, przynajmniej w sposób pośredni, wszystkim zainteresowanym w procesie rewitalizacji. Partnerstwo, współpraca i szeroka konsolidacja wszystkich partnerów publicznych i komercyjnych oraz interesariuszy w budowaniu, kreowaniu i osiąganiu założonych celów strategicznych zmierzających do budowania obrazu Gminy Sędziszów jako: Gminy nowoczesnej, innowacyjnej, otwartej oraz transparentnej w stosunku do potrzeb i oczekiwań jej mieszkańców. Przedsięwzięcia rewitalizacyjne zamieszczone w niniejszym Programie Rewitalizacji mogą być realizowane również poza obszarem wyznaczonym do rewitalizacji, jeżeli wynika to z ich specyfiki (np. rozbudowa istniejącego kompleksu wychowawczo-opiekuńczo-edukacyjnego w Sędziszowie, która polegać by miała na budowie budynku wychowawczo-opiekuńczo-edukacyjnego w skład którego wchodziłyby m.in: szkoła podstawowa klasy 1 - 3 dla ok. 300 dzieci, przedszkole 4 oddziały po 20 dzieci, żłobek - 2 oddziały ok. 30 dzieci, sala rekreacyjna, świetlica socjoterapeutyczna, stołówka z cateringiem wraz z zagospodarowaniem terenu: placem zabaw, parkingiem, drogą dojazdową lub projekty szkół skierowane do mieszkańców wyznaczonych obszarów i inne).

3.11. System wdrażania Gminnego Programu Rewitalizacji

W celu zapewnienia prawidłowej i właściwej realizacji Gminnego Programu Rewitalizacji konieczne jest opracowanie zintegrowanego systemu wdrażania i ewaluacji.

Pierwszy etap procesu wdrażania Programu obejmuje powołanie Gminnego Operatora Rewitalizacji. Osobą decyzyjną w tej kwestii jest Burmistrz Gminy Sędziszów jest on podmiotem zarządzającym i wdrażającym GPR, działającym w imieniu władz samorządowych. Operator rewitalizacji zarządza bezpośrednio całokształtem procesu rewitalizacji. Dodatkowo, w celu usprawnienia działań związanych z realizacją programu, powołano zespół ds. Gminnego Programu Rewitalizacji.

Drugi etap procesu obejmuje ustalenie harmonogramu działań oraz określenie priorytetów w realizacji projektów. Zaleca się ustalenie daty wykonania poszczególnych działań oraz opisanie ewaluacji dla każdego z zaplanowanych przedsięwzięć. Projekty wchodzące w skład programu rewitalizacji będą przygotowywane systematycznie. Charakter przedsięwzięć będzie odpowiadać aktualnym potrzebom mieszkańców zdegradowanego obszaru. W proces realizacji poszczególnych projektów należy angażować odpowiednie Wydziały Urzędu Miejskiego.

Trzeci etap procesu to przede wszystkim prowadzenie stałego monitoringu i ewaluacji realizowanych projektów. Z wykonanych zadań zostanie sporządzony raport, przedstawiający wyniki poszczególnych przedsięwzięć. Protokół zostanie przedłożony Radzie Gminy oraz Burmistrzowi Sędziszowa. Postęp prac związanych z GPR będzie publikowany na bieżąco na stronie internetowej Urzędu Miejskiego. Realizacja celów wyznaczonych dla Programu Rewitalizacji oparta jest na systemie wdrażania pomocy strukturalnej Unii Europejskiej.

3.12. System monitorowania, aktualizacji i oceny programu rewitalizacji

Kluczowe znaczenie dla oceny podejmowanych działań ma ich monitoring. Funkcję instytucji monitorującej wdrażanie GPR będzie pełnił Burmistrz i Rada Gminy oraz Komitet Rewitalizacji. Co najmniej raz w roku przeprowadzana będzie ocena Programu, przed sesją absolutoryjną będą analizowane postępy w realizacji Programu Rewitalizacji. Rada Gminy jako instytucja kontrolna i uchwałodawcza będzie mieć za zadanie:

- ✓ akceptację rocznych sprawozdań z realizacji GPR przygotowanych przez Zespół ds. Gminnego Programu Rewitalizacji, w szczególności osiągnięcia celów, rezultatów,
- ✓ analizowanie i zatwierdzanie wniosków o zmianę treści Gminnego Programu Rewitalizacji,
- ✓ aktualizację Gminnego Programu Rewitalizacji,
- ✓ uwzględnienie zadań zaplanowanych do realizacji przy przyjmowaniu budżetu gminy oraz wieloletnich planów inwestycyjnych lub innych dokumentów strategicznych o znaczeniu lokalnym.

Monitorowanie GPR to systematyczne i ciągłe zbieranie, analiza i wykorzystywanie informacji o przebiegu wdrażania Programu na potrzeby jego zarządzania, oceny oraz podejmowania decyzji. Proces ten dostarcza niezbędnych informacji na temat postępów realizacji i efektywności wdrażania poszczególnych projektów inwestycyjnych i programów oraz diagnozuje stan wykorzystania udzielonej pomocy finansowej.

Monitoring Gminnego Programu Rewitalizacji będzie skoncentrowany głównie na kontroli realizacji projektów inwestycyjnych. By podnieść jego przydatność, będzie on prowadzony w dwóch zakresach:

- ✓ **rzeczowym** - ma za zadanie dostarczyć dane i informację na temat aktualnego stanu wdrażania GPR oraz przyczynić się do przeprowadzenia oceny jego wykonania na dany moment badawczy raz w roku na podstawie sprawozdania z realizacji GPR przygotowanego przez Zespół ds. GPR;
- ✓ **finansowym** - będą obrazować go dane finansowe realizacji projektów, które będą podstawą do stwierdzenia czy potęg finansowy we wdrażaniu GPR jest osiągnięty na poziomie zakładanym.

3.13. Promocja Gminnego Programu Rewitalizacji

Podmiotem, który ma zadanie prowadzić i nadzorować promocję Gminnego Programu Rewitalizacji, a w jej ramach również promocję poszczególnych projektów i zadań inwestycyjnych będzie Zespół ds. GPR oraz Komitet Rewitalizacji. Najważniejszym celem działań związanych z promocją Gminnego Programu Rewitalizacji jest dotarcie do jak najszerszej grupy beneficjentów pośrednich (mieszkańców) z informacją o projektach podejmowanych w jego ramach. Celem pośrednim może stać się np. pozyskanie instytucji, które ewentualnie mogą później występować w charakterze partnera poszczególnych zadań realizowanych w ramach GPR.

Grupami docelowymi, do których kierowana jest promocja GPR będą:

- ✓ beneficjenci pośredni większości projektów - mieszkańcy miejscowości i gminy,
- ✓ środowisko przedsiębiorców lokalnych i ponadlokalnych,
- ✓ organizacje pozarządowe.

IV. PODSUMOWANIE

Rewitalizacja rozumiana jest szeroko jako przywrócenie do życia, ożywienie obszaru poddanego rewitalizacji. Gminny Program Rewitalizacji stanowi narzędzie rozwoju obszarów zdegradowanych. Dzięki spełnieniu zadań zapisanych do realizacji w GPR podniesie się atrakcyjność turystyczna miasta oraz zostanie stworzone, poprzez rozwój gospodarczy i społeczny, miejsce przyjazne mieszkańcom.

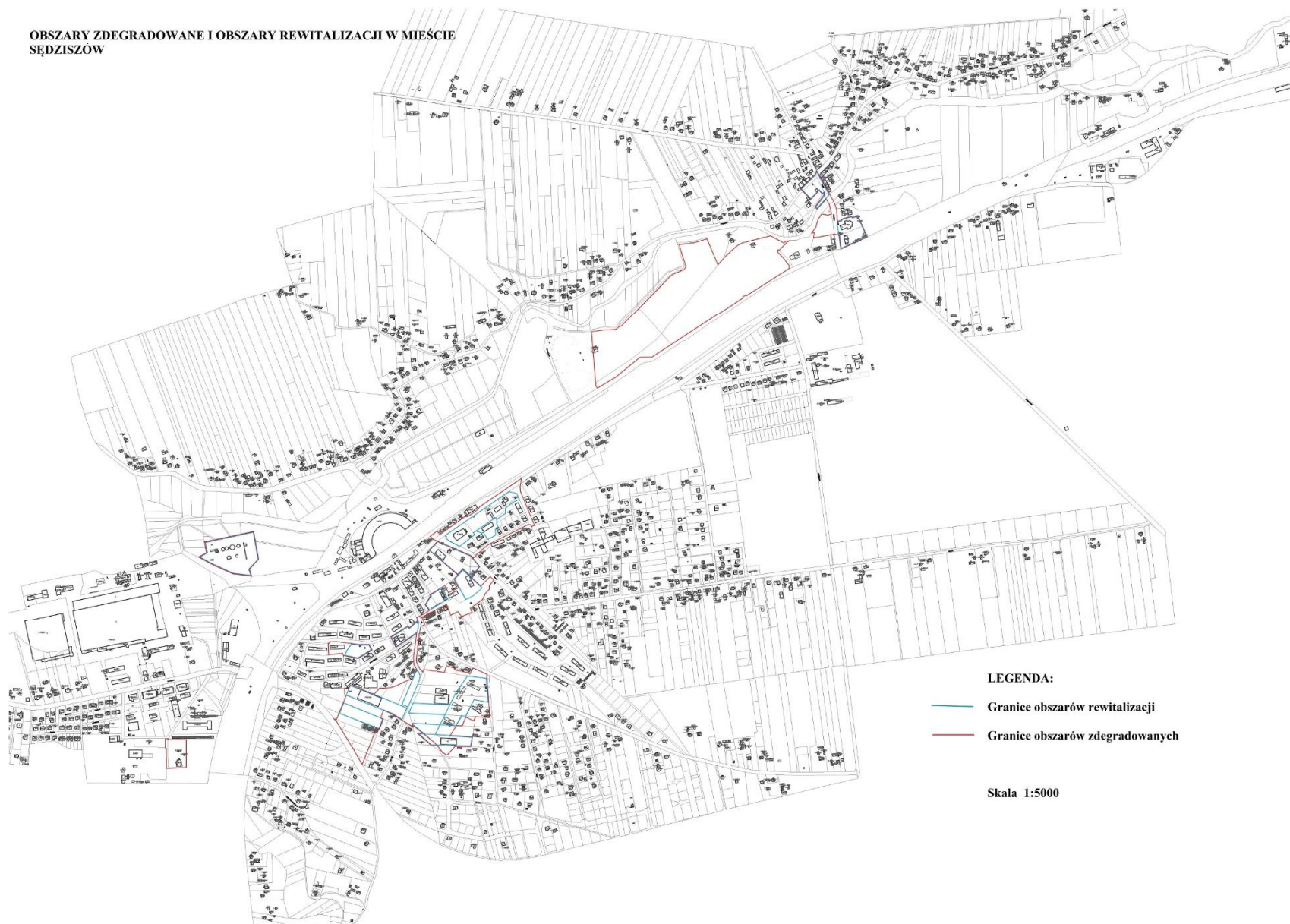
Wiąże się to z adaptacją starych zasobów infrastruktury do nowych potrzeb, co integruje formy historyczne i te współczesne. Niezwykle istotna jest kompleksowość podejmowanych działań rewitalizacyjnych, ponieważ o powodzeniu działań w dużym stopniu decyduje skumulowanie założeń inwestycyjnych na danym obszarze rewitalizacyjnym, co przyczynia się do osiągnięcia odpowiedniej skali przeobrażeń (zmian). Punktem odniesienia do planowania i realizacji przedsięwzięć rewitalizacyjnych jest przede wszystkim ich kontekst społeczny. Realizacja projektów ma znaczący wpływ na rozwój obszaru rewitalizowanego i na tworzenie nowych miejsc pracy. Dzięki wprowadzonym zmianom, Sędziszów uzyska nowy wizerunek - miejscowości zadbanej i atrakcyjnej nie tylko dla mieszkańców, ale także dla turystów, pielgrzymów i inwestorów, którzy chętniej rozpoczną działalność gospodarczą w takim obszarze. Przemiany przestrzenne (powstanie infrastruktury, rekreacyjno-integracyjnej) mają duży wpływ na obszar gospodarczy. Powstawanie nowych podmiotów gospodarczych jest równoznaczne z tworzeniem nowych miejsc pracy, a co za tym idzie, z poprawą warunków i poziomu życia mieszkańców Sędziszowa. Zadbane i atrakcyjne centrum miejscowości i gminy, potencjał społeczny i estetyka krajobrazu - to korzystne warunki dla rozwoju rekreacji i integracji na danym obszarze. Niesie to ze sobą pozytywne oddziaływanie dla lokalnej gospodarki wynikające z rozwoju przedsiębiorczości, powstawania nowych miejsc pracy i zmniejszenia bezrobocia, napływu nowych inwestycji, dochodów uzyskanych z obecności turystów lub osób przejezdnych. Realizacja przedsięwzięć zawartych w Gminnym Programie Rewitalizacji spowoduje, że coraz więcej osób wyrazi chęć zamieszkania i pozostania w miejscowości Sędziszów. Realizacja zadań przewidzianych w GPR spowoduje większą integrację mieszkańców, co zainicjuje wzrost liczby imprez plenerowych oraz będzie żywą promocją Sędziszowa. Zniknie apatia społeczna i wzrośnie zadowolenie z zamieszkiwania właśnie w tej miejscowości. GPR ma istotny wpływ na przezwyciężenie zjawisk negatywnych w obszarze przestrzennym, gospodarczym i społecznym.

Gminny Program Rewitalizacji na lata 2016 - 2020 charakteryzuje się:

- ✓ Kompleksowością - czyli całościowym spojrzeniem na obszar wymagający rewitalizacji, na którym podejmowane działania w sferze infrastrukturalnej, gospodarczej, społecznej i środowiskowej są w pełni ze sobą zintegrowane i podporządkowane tym samym celom;
- ✓ koordynacją działań - czyli takim zarządzaniem GPR, aby realizowane przedsięwzięcia były zgodne z ustalonym harmonogramem, przy optymalnym wykorzystaniu zasobów istniejących jak i powstałych dzięki realizacji poszczególnych przedsięwzięć rewitalizacyjnych;
- ✓ wieloletnością - stopień skomplikowania procesu rewitalizacji, konieczność podjęcia wielu działań oraz ich kosztowność zmusza do rozłożenia zadań inwestycyjnych na wiele lat.

V. ZAŁĄCZNIK GRAFICZNY PRZEDSTAWIAJĄCY PODSTAWOWE KIERUNKI ZMIAN FUNKCJONALNO-PRZESTRZENNYCH OBSZARU REWITALIZACJI

OBSZARY ZDEGRADOWANE I OBSZARY REWITALIZACJI W MIEŚCIE SĘDZISZÓW



Uzasadnienie

Gminny Program Rewitalizacji został sporządzony jako dokument wieloletni. Jest to program działań w sferze przestrzennej: środowiska przyrodniczego, architektury i urbanistyki oraz w odniesieniu społecznym. Gminny Program Rewitalizacji jest podstawowym i strategicznym narzędziem wyprowadzenia ze stanu kryzysowego obszarów zdegradowanych, integrujący w sposób kompleksowy wszystkie elementy procesu rewitalizacji, jest wymaganym załącznikiem do wniosków o uzyskanie dofinansowania projektów z zakresu rewitalizacji ze środków europejskich na lata 2014 - 2020.

Opracowanie Gminnego Programu Rewitalizacji zostało poprzedzone diagnozą w obszarze zagadnień społecznych, gospodarczych, przestrzenno-funkcjonalnych, technicznych i środowiskowych (diagnoza została opracowana zgodnie z Ustawą o rewitalizacji z dnia 9 października 2015 r. - Dz. U. z 2015 r. poz. 1777 oraz Wytycznymi w zakresie rewitalizacji w programach operacyjnych na lata 2014-2020 opracowanymi przez Ministra Infrastruktury i Rozwoju - MIIR/H 2014-2020/20(01)/07/2015 w lipcu 2015 roku), konsultacjami społecznymi oraz procesem opiniowania.

Po uzyskaniu uzgodnień Świętokrzyskiego Państwowego Wojewódzkiego Inspektora Sanitarnego w Kielcach i Regionalnego Dyrektora Ochrony Środowiska w Kielcach w świetle art. 48 ust. 1 ustawy o udostępnieniu informacji o środowisku i jego ochronie, udziale społeczeństwa w ochronie środowiska oraz o ocenach oddziaływania na środowisko odstąpiono od przeprowadzenia strategicznej oceny oddziaływania na środowisko.