

Projekt

z dnia 20 maja 2016 r.

Zatwierdzony przez

**UCHWAŁA NR
RADY MIEJSKIEJ W SĘDZISZOWIE**

z dnia 30 maja 2016 r.

w sprawie wyznaczenia obszaru zdegradowanego i obszaru rewitalizacji na terenie Miasta Sędziszów

Na podstawie art. 18 ust. 2 pkt 15 ustawy z dnia 8 marca 1990 roku o samorządzie gminnym (Dz. U. z 2016 roku poz. 446) oraz art. 8, art. 11 ust. 5 pkt 1 i art. 13 ustawy z dnia 9 października 2015 roku o rewitalizacji (Dz. U. z 2015 roku poz. 1777) uchwala się, co następuje:

§ 1. Mając na celu realizację procesu rewitalizacji wyznacza się obszar zdegradowany oraz obszar rewitalizacji w Mieście Sędziszów, którego granice przedstawia mapa stanowiąca załącznik nr 1 do Uchwały.

§ 2. 1. Obszary, o których mowa w §1, stanowią tereny znajdujące się w stanie kryzysowym z powodu koncentracji negatywnych zjawisk społecznych, w szczególności: bezrobocia, przestępczości, niskiego udziału w życiu publicznym, a także występowania negatywnych zjawisk o charakterze technicznym.

2. Diagnoza potwierdzająca spełnienie przez obszary o których mowa w §1 przesłanek ich wyznaczenia stanowi załącznik nr 2 do Uchwały.

§ 3. Obszar rewitalizacji stanowi 0,22% powierzchni gminy i na dzień przyjęcia uchwały jest zamieszkały przez 8,99% mieszkańców Miasta Sędziszów.

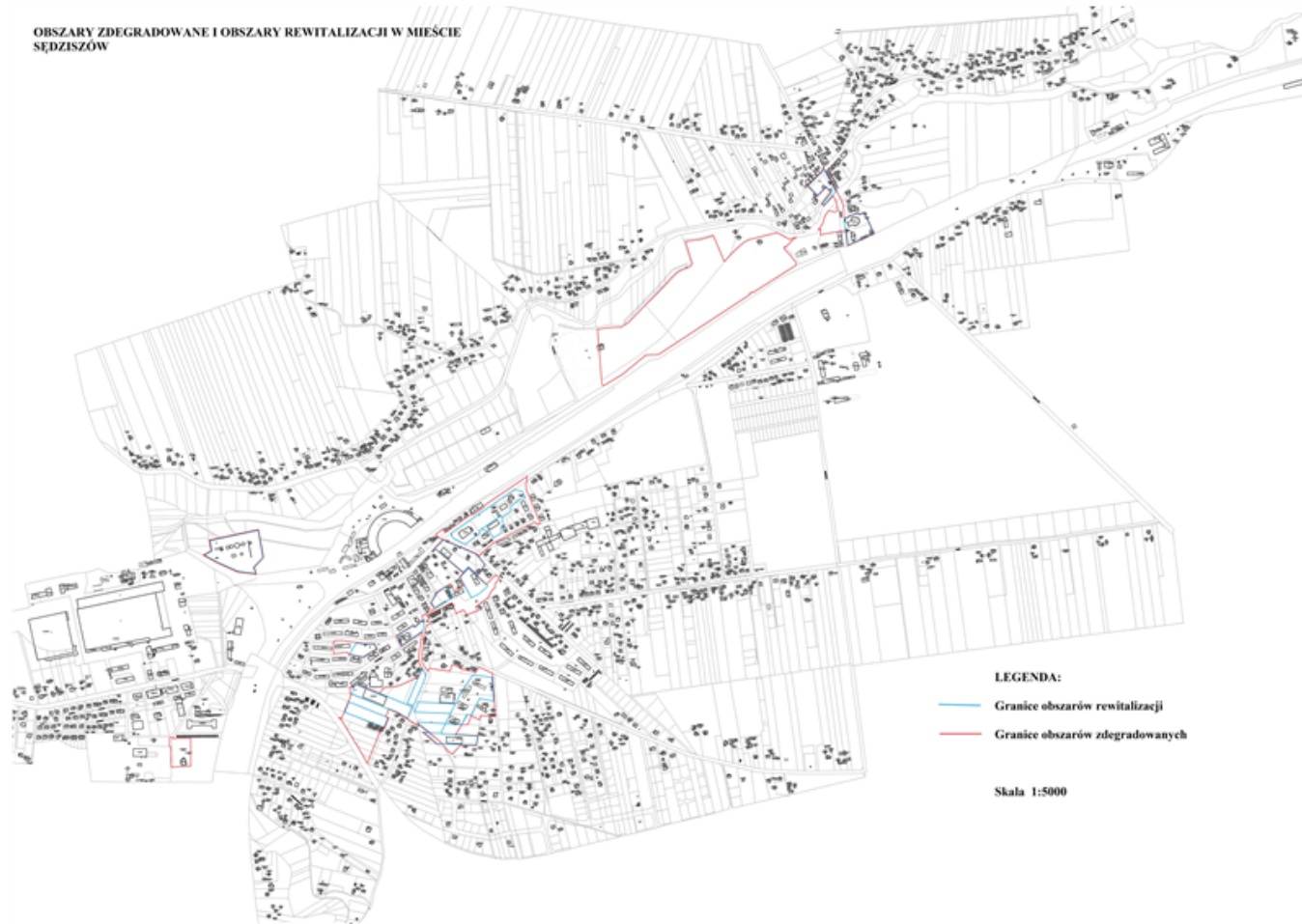
§ 4. Uchwała wchodzi w życie po upływie 14 dni od jej ogłoszenia w Dzienniku Urzędowym Województwa Świętokrzyskiego.

Przewodniczący Rady
Miejskiej

Adam Mysiara

Załącznik do Uchwały Nr
Rady Miejskiej w Sędziszowie
z dnia 30 maja 2016 r.

**OBSZARY ZDEGRADOWANE I OBSZARY REWITALIZACJI W MIEŚCIE
SĘDZISZÓW**



Załącznik Nr 2 do Uchwały Nr

Rady Miejskiej w Sędziszowie

z dnia 30 maja 2016 r.

DIAGNOZA NA POTRZEBY WYZNACZENIA OBSZARU ZDEGRADOWANEGO ORAZ OBSZARU REWITALIZACJI W MIEŚCIE SĘDZISZÓW

Miasto Sędziszów przystąpiło do opracowania Gminnego Programu Rewitalizacji na lata 2016–2020. Dokument ten pozwoli określić priorytetowe działania zmierzające do poprawy warunków życia na terenach wymagających szczególnego wsparcia.

Rewitalizacja stanowi proces wyprowadzenia ze stanu kryzysowego obszarów zdegradowanych, prowadzony w sposób kompleksowy, poprzez zintegrowane działania na rzecz lokalnej społeczności, przestrzeni i gospodarki. Obszar zdegradowany to natomiast przestrzeń, w której koncentrują się zjawiska negatywne (społeczne, gospodarcze, przestrzenne) oraz problemy, które wpływają na pogorszenie jakości życia mieszkańców. Szczególne znaczenie odgrywać będzie obszar rewitalizacji – „obszar obejmujący całość lub część obszaru zdegradowanego, cechującego się szczególną koncentracją negatywnych zjawisk, (...) na którym, z uwagi na istotne znaczenie dla rozwoju lokalnego, zamierza się przeprowadzić rewitalizację”. Nie może on obejmować terenów większych niż 20% gminy oraz nie może być zamieszkiwany przez więcej niż 30% mieszkańców gminy.

Prezentowana w niniejszym dokumencie diagnoza stanowi wypadkową zaleceń wskazanych zarówno w Ustawie z dnia 9 października 2015 r. o rewitalizacji (Dz. U. z 2015 roku poz. 1777) i "Wytycznych w zakresie rewitalizacji w programach operacyjnych na lata 2014-2020" Ministerstwa Infrastruktury i Rozwoju z dnia 3 lipca 2015 r. (MIiR/H 2014- 2020/20(01)/07/2015). Zgodnie z przytoczonymi wyżej dokumentami diagnoza opierać powinna się na mierzalnych wskaźnikach opisujących przede wszystkim zjawiska i problemy społeczne na danym terenie. Uwzględniając zalecenia, że obszar wymagający wsparcia stanowi jednostkę charakteryzującą się kumulacją negatywnych zjawisk i procesów oraz stanowi szczególne znaczenie dla rozwoju lokalnego, dokonano analizy podstawowych obszarów funkcjonowania miasta.

METODOLOGIA

Dla potrzeb Gminnego Programu Rewitalizacji przeprowadzono diagnozę stanu Miasta Sędziszowa. Dla potrzeb wyznaczenia obszaru zdegradowanego określono listę potencjalnych wskaźników zgodnych z zapisami Ustawy o rewitalizacji i Wytycznych Ministerstwa Infrastruktury i Rozwoju. Dla zobrazowania analizy dokonano podziału terenów zdegradowanych na sześć obszarów. Graficzny podział na obszary oraz dokładny wykaz działek stanowi załącznik nr 1 do diagnozy.

Dla poszczególnych obszarów pozyskano materiały informacyjne dostępne w zasobach Urzędu Miasta Sędziszów, jak i specjalnie w tym celu wygenerowane przez instytucje zewnętrzne – Powiatowy Urząd Pracy, Miejski Ośrodek Pomocy Społecznej w Sędziszowie i Komenda Policji w Sędziszowie.

Uzyskane dane przeanalizowano pod kątem możliwości stworzenia listy porównywalnych wskaźników odnoszących wartość danej zmiennej do jednostki obwodu. Weryfikacja wskaźników objęła następujące elementy:

- poprawność metodologiczna - wskaźnik powinien opisywać w sposób czytelny i przejrzysty dany problem, powinien być łatwy w odbiorze przez czytelnika, łatwo weryfikowalny, powinien również różnicować przestrzeń miasta i być skonstruowany zgodnie z zasadami matematycznymi i statystycznymi.
- poprawność przestrzenna - wskaźnik powinien zostać odniesiony do jednostki mniejszej niż Gmina, w tym przypadku do obszar.

W wyniku tak przeprowadzonej procedury wskazano listę 11 wskaźników, które zastosowano dla wyznaczenia obszaru zdegradowanego i obszaru rewitalizowanego. Wskaźniki te obejmują sferę społeczną (bezrobocie, ubóstwo, przestępczość/patologie, poziom edukacji, uczestnictwo w życiu publicznym), sferę gospodarczą (stopień przedsiębiorczości) oraz sferę techniczno-środowiskową (brak rozwiązań technicznych w budownictwie mieszkaniowym w zakresie zapewnienia energooszczędności oraz ochrony środowiska).

Dodatkowo w dniach 18 lutego - 21 marca 2016 roku przeprowadzono badania ankietowe wśród mieszkańców, podczas których zebrano 101 ankiet. Badanie miało na celu poznanie opinii na temat obszarów miasta wymagających podjęcia działań rewitalizacyjnych - zarówno wskazania konkretnego obszaru miasta oraz dokonanie oceny kluczowych problemów na jej terenie.

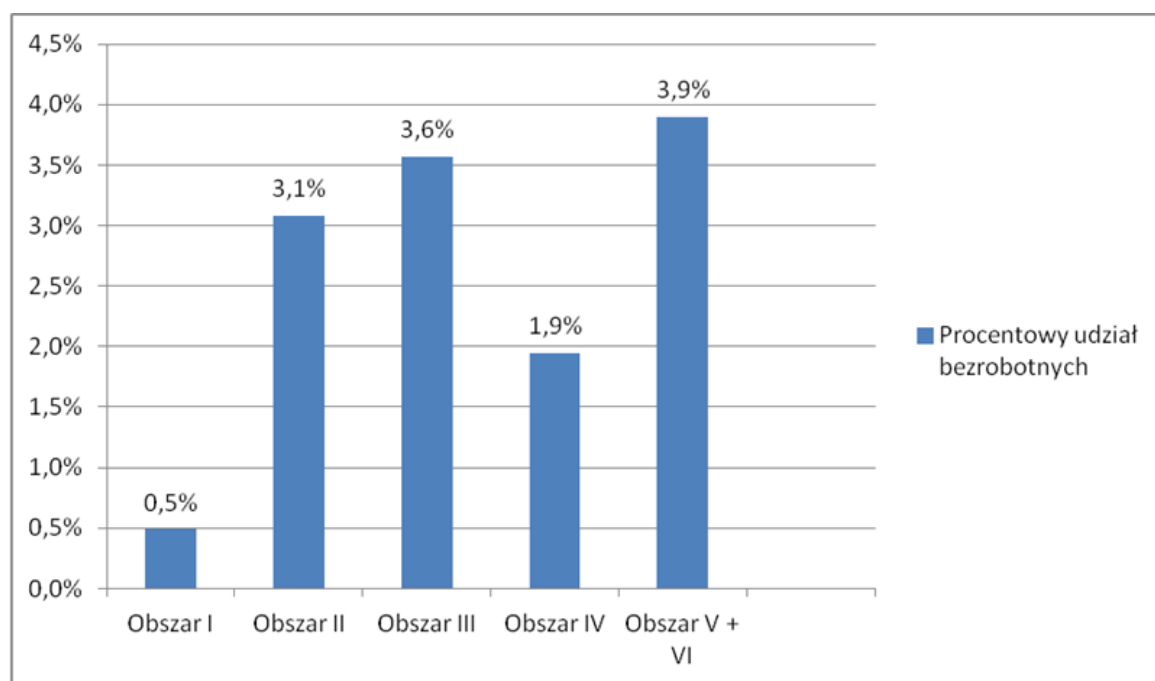
Obszar zdegradowany zgodnie z treścią Ustawy oraz Wytycznych Ministerstwa to obszar, na którym zidentyfikowano stan kryzysowy, tj. stan spowodowany koncentracją negatywnych zjawisk społecznych. Dlatego też w kolejnym etapie diagnozy podjęto próbę określenia obszarów charakteryzujących się kumulacją problemów.

I. WSKAŹNIKI SPOŁECZNE

1. Bezrobocie

Zgodnie z danymi Powiatowego Urzędu Pracy w gminie Sędziszów na koniec 2015 roku zarejestrowanych było 614 bezrobotnych, co stanowi 7,58% liczby mieszkańców w wieku produkcyjnym. Wskaźnik ten wskazuje na gorszą sytuację na rynku pracy w Gminie Sędziszów niż w całym powiecie.

Pozyskując dane z Powiatowego Urzędu Pracy w Jędrzejowie udało się obliczyć poziom bezrobocia w poszczególnych obszarach w Sędziszowie.



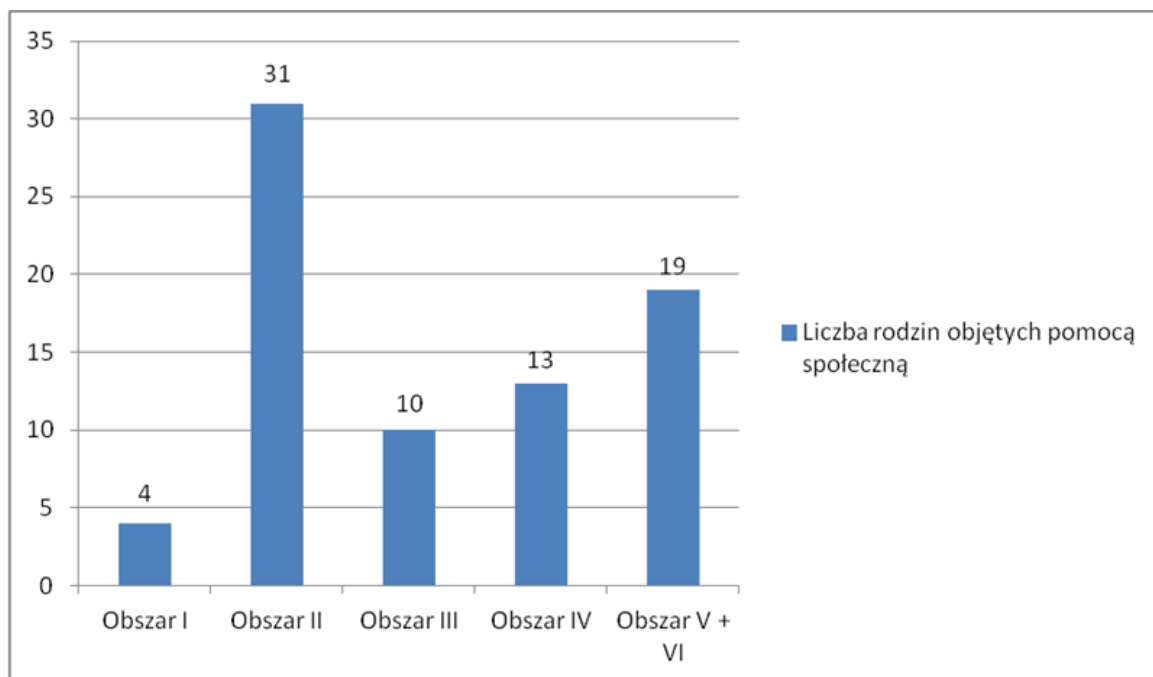
Wykres. 1. Procentowy udział bezrobotnych w stosunku do czynnych zawodowo zarejestrowanych w Powiatowym Urzędzie Pracy na dzień 16.01.2016 r. w Gminie Sędziszów.

Przestrzenne zróżnicowanie bezrobocia w Sędziszowie jest znaczne. Rozkład wartości wskaźnika w analizowanych obszarach mieścił się w zakresie od 0,5% do 3,9%

2. Ubóstwo

Analiza problemu społecznego jakim jest ubóstwo została wykonana w oparciu o dwa wskaźniki: liczbę rodzin objętych wsparciem Ośrodka Pomocy Społecznej w Sędziszowie oraz liczby skierowań do zawarcia umowy najmu lokalu mieszkaniowego z socjalnego zasobu miasta.

Zgodnie z danymi OPS w Sędziszowie wsparcie socjalne skierowane zostało 391 rodzin w tym miasto 226, wieś 165. Wskaźnik wskazujący na koncentrację problemów społecznych – liczba rodzin, którym przyznano wsparcie socjalne, wskazuje na znaczne dysproporcje w przestrzeni miasta. Ilość rodzin objętych pomocą społeczną na obszarach poddanych analizie wynosi 34,07% w stosunku do ilości rodzin na terenie całego miasta, a 19,69% w stosunku do całej Gminy. Największa wartość wskaźnika znajduje się w obszarze II, następnie obszar V i VI oraz obszar IV.



Wykres. 2. Liczba rodzin objętych wsparciem Miejsko – Gminnego Ośrodka Pomocy Społecznej w Sędziszowie na terenie Gminy Sędziszów.

Jednym z przejawów wzrostu problemów społecznych w gminie jest rosnące zapotrzebowanie na mieszkania socjalne. Gmina Sędziszów posiada w swoich zasobach komunalnych ogółem 116 lokali. Ze swojego zasobu lokalnego wydzieliła 18 lokali, które przeznaczyła do wynajmu jako lokale socjalne. Łączna powierzchnia całego zasobu komunalnego gminy wynosi 3 992,56 m², w tym powierzchnia lokali mieszkalnych wynosi 3 610,78m².

W Referacie Gospodarki Komunalnej i Lokalowej zarejestrowane są 93 wnioski oczekujące na przydział lokalu z zasobów komunalnych. Są to osoby i rodziny o niskich dochodach, bądź utrzymujące się z zasiłku Miejsko – Gminnego Ośrodka Pomocy Społecznej. W 2015 roku przeprowadzono postępowania w sprawie przydziału lokali mieszkaniowych i socjalnych, w wyniku których podpisano umowy najmu z 8 lokatorami oraz przedłużono aneksami 11 umów najmu lokali socjalnych.

Obszary	Podpisane umowy najmu w 2015 r.
I	0
II	5
III	0
IV	3
V + VI	0

Tabela. 1. Liczba przydziałów lokali mieszkalnych i socjalnych z zasobów komunalnych w 2015r.

3. Przestępczość

Przestępczość stanowi jeden z ważniejszych czynników wpływających na jakość życia mieszkańców. Poczucie bezpieczeństwa zwłaszcza w przestrzeni miejskiej stanowi jedno z podstawowych kryteriów oceny obszaru, w którym żyjemy, pracujemy i spędzamy czas.

Za zapewnienie bezpieczeństwa na terenie gminy odpowiada Komisariat Policji w Sędziszowie. Zgodnie z informacjami uzyskanymi z Komisariatu Policji na terenie gminy w 2015 roku miało miejsce 75 sytuacji zagrożenia przestępczością, prowadzonych było 223 spraw o wykroczenie, w mieście liczby te wynosiły dla przestępczości 40 natomiast spraw o wykroczenie 123. Analiza przestrzennego rozkładu na obszarach miasta pokazała że największe zagrożenie przestępczością oraz postępowań w sprawie wykroczeń występuje na obszarze V i VI wynosiła 6.

Wyniki ankiet potwierdziły obecność problemu bezpieczeństwa (chuligaństwo, wandalizm, agresywne zachowanie młodzieży, zagrożenie przestępczością) problem ten wskazało 58% ankietowanych. Kolejnym problemem społecznym wskazanym przez 46% są patologie społeczne (np. alkoholizm, narkomania, przemoc w rodzinie).

Specyficzną formę przestępczości stanowi przemoc w rodzinie. Analizie poddano także ten problem na terenie gminy jak i samego miasta. W Gminie Sędziszów w 2015 roku założonych było 40 „Niebieskich kart”, w samym mieście 14. Największa liczba „Niebieskich kart” występuje na obszarze V i VI wynosiła 6.

4. Poziom edukacji

Do oceny poziomu edukacji wykorzystano wyniki egzaminu w klasach III gimnazjów. Dla ujednoczenia informacji zaproponowano wskaźnik opisujący średni wynik obejmujący przedmioty podstawowe: j. polski, matematyka i j. angielski. Najslabiej wypadło Gimnazjum w Sędziszowie, najwyższe tam oceny uzyskali uczniowie z języka polskiego (61,5%), przedmiot ścisły wypadł najslabiej (39,5%).

Osiągnięte przez uczniów wyniki nie odbiegają znacząco od wartości średnich dla powiatu jędrzejowskiego i województwa świętokrzyskiego.

	j. polski	matematyka	j. angielski
Gimnazjum w Bolesławicach	56,4	49,1	77,3
Gimnazjum w Sędziszowie	61,5	39,5	55,9
Średnia gminy	58,75	44,3	66,6
Średnia powiatu	59,1	44,7	65,1
Średnia województwa	61	47	64

Tabela. 2. Średnie wyniki egzaminu w klasach III gimnazjów na terenie Gminy Sędziszów.

5. Uczestnictwo w życiu publicznym

Jedną z podstawowych form uczestnictwa w życiu publicznym obywatela, zagwarantowaną przez Konstytucję RP z 2 kwietnia 1997 roku (Dz. U. z 1997 roku Nr 78, poz. 483) jest prawo wyborcze. Frekwencja wyborcza w wyborach do Sejmu i Senatu RP w 2015 r. wynosiła w całej gminie 44,5%, a obywateli uprawnionych do głosowania na terenie Gminy Sędziszów zamieszkuje 10 583.

W wyborach Prezydenckich w 2015 roku w I turze uprawnionych do głosowania było 10 551 osób głosowało 4 857 osób, frekwencja wynosiła 46,03%. Osiągnięta frekwencja nie odbiegła znacząco od frekwencji województwa świętokrzyskiego (46,34%). W drugiej turze wyborów głosowało 5 310 osób, frekwencja wyniosła 50,60%.

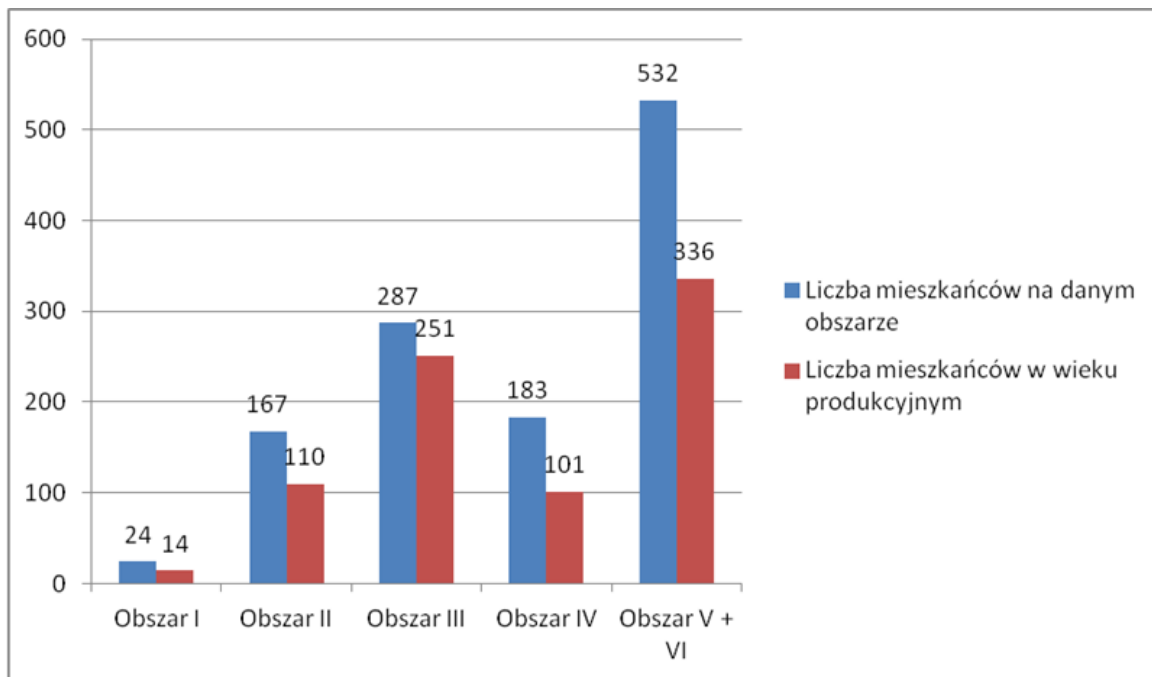
W przeprowadzonych wcześniej ankietach jako problem 57% ankietowanych wskazało „słabą integrację lokalnej społeczności”. 64% ankietowanych wskazało brak miejsc do spędzania czasu wolnego (np. place zabaw, park).

Rozluźnienie wewnętrznych więzi społecznych i brak poczucia wspólnoty lokalnej sprzyja marginalizowaniu grup społecznych w gorszym położeniu i wykluczaniu ich z nurtu życia społecznego gminy.

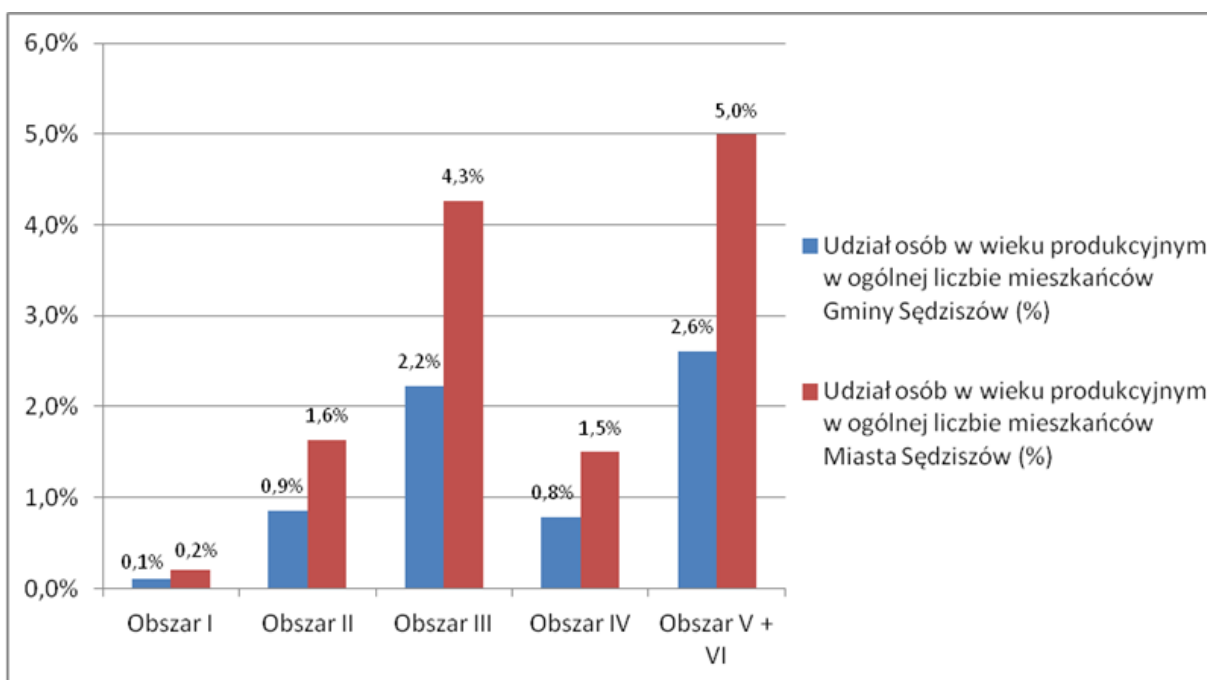
6. Demografia

Jednym z ważniejszych problemów społecznych jest starzenie się lokalnej społeczności. Jest ono wypadkową zmniejszającego się przyrostu naturalnego oraz utrzymującego się od kilku lat odpływu mieszkańców głównie w wieku produkcyjnym. Tym samym w mieście zmienia się struktura wiekowa mieszkańców, z tendencją do wzrostu udziału osób w wieku poprodukcyjnym. W 2015 roku udział osób w wieku poprodukcyjnym osiągnął poziom 30,22%.

Ilość mieszkańców gminy Sędziszów w 2015 roku wyniosła 12 869 osoby natomiast na terenie miasta 6 732 osoby.



Wykres. 3. Liczba mieszkańców oraz liczba mieszkańców w wieku produkcyjnym (mężczyźni 18-64 lat, kobiety 18-59 lat) na danych obszarach.



Wykres. 4. Udział osób w wieku produkcyjnym (mężczyźni 18-64 lat, kobiety 18-59 lat) w ogólnej ilości mieszkańców gminy oraz miasta.

II. WSKAŹNIKI GOSPODARCZE

1. Przedsiębiorczość

Zgodnie ze wskazaniami zawartymi w Ustawie o rewitalizacji stan kryzysowy danego obszaru może wynikać również z niskiego poziomu przedsiębiorczości na analizowanym terenie. Dobrze rozwinięta sfera działalności gospodarczej zależy najczęściej od potencjału kapitału ludzkiego w zakresie działalności indywidualnej, ale także jest wypadkową takich zmiennych jak położenie czy wsparcie władz gminnych w sferze rozwoju lokalnej przedsiębiorczości.

Na terenie gminy Sędziszów na początku 2016 roku prowadzonych było 450 działalności gospodarczych, w tym 434 prowadzone przez osoby zamieszkujące gminę. Wskaźnik przedsiębiorczości w mieście wyniósł 35 podmiotów gospodarczych na 1000 mieszkańców.

Jest to wynik znacznie odbiegający od wartości wskaźnika dla województwa świętokrzyskiego, który wynosi 671 działalności gospodarczych na 10 tys. Mieszkańców. Wynika z tego że poziom aktywności gospodarczej mieszkańców jest niewystarczający co obrazuje poniższa tabela.

	Liczba działalności gospodarczych
Obszar I	0
Obszar II	6
Obszar III	3
Obszar IV	7
Obszar V i VI	1

Tabela. 3. Liczba prowadzonych działalności gospodarczych dla poszczególnych obszarów w 2015 r.

III. WSKAŹNIK TECHNICZNO – ŚRODOWISKOWY

1. Stan techniczny budynków

Wśród grupy zjawisk negatywnych Wytyczne Ministerstwa wyodrębniają także sferę techniczną rozumianą przede wszystkim jako degradację stanu technicznego obiektów budowlanych, w tym o przeznaczeniu mieszkalnym, oraz brak funkcjonowania rozwiązań technicznych umożliwiających efektywne korzystanie z obiektów budowlanych, w szczególności w zakresie energooszczędności i ochrony środowiska. Przeanalizowano kwestię związaną z istniejącą infrastrukturą komunalną i jej potencjalnym negatywnym wpływem na środowisko. Koncentracja budynków, w których system grzewczy oparty jest o tradycyjne piece na paliwo stałe stanowi wyraźne zagrożenie w postaci tzw. Niskiej emisji wynikającej ze spalania często niskoenergetycznego węgla oraz produktów szkodliwych (np. śmieci, plastiki itp.). Budynki opalane w ten sposób zlokalizowane są w największej ilości na obszarze I, II, IV.

Dodatkowym problemem budynków i zabudowy obszaru II jest brak infrastruktury technicznej (brak kanalizacji sanitarnej, deszczowej oraz drogowej).

W obszarze nr VI zauważalnie największym problemem jest stan techniczny budynku Kościoła Parafialnego P.W. Św. Piotra i Pawła. Odpadający tynk, łuszcząca się farba, rozsypujące się figury z piaskowca oraz gzymsy powodują iż w obszarze przestrzeni publicznej budynek kościoła wymaga pilnych działań remontowych.

Obszar nr III zabudowany budynkami wielorodzinnymi charakteryzujący się zabudową o zdecydowanie najlepszym stanie technicznym. Budynki systematycznie poddawane były termomodernizacji i na bieżąco są remontowane. Budynki posiadają niezbędną infrastrukturę techniczną, nie mniej należy zauważyć iż w przedmiotowym obszarze brak jest terenów które mogłyby stanowić miejsce wypoczynku i rekreacji.

2. Jakość powietrza

Rozwój gospodarki i rolnictwa na terenie gminy Sędziszów w sposób nieunikniony prowadzi do przerwania ciągłości istniejących układów, które decydują o zachowaniu równowagi przyrodniczej.

Według uzyskanych danych normy zanieczyszczenia powietrza na terenie Gminy Sędziszów nie są przekraczane. Nie oznacza to jednak, że nie należy podejmować działań, które ograniczą wprowadzenie zanieczyszczeń do atmosfery.

W Gminie Sędziszów problem ochrony powietrza należy podzielić na:

- sołectwa,
- miasto Sędziszów.

W sołectwach występuje tzw. „niska emisja”, która pochodzi z lokalnych kotłowni oraz palenisk indywidualnych wg zasady „co dom to komin”. W tym zakresie nie są stosowane żadne ograniczenia w emisji szkodliwych substancji do atmosfery. Trudno także szczegółowo określić ich ilość i stopień szkodliwości (w zależności ile i co się spala).

W zakresie emisji szkodliwych substancji do powietrza atmosferycznego poza produkcją energii cieplnej, na terenie Sędziszowa występują jeszcze inne źródła.

Są to:

- ruch drogowy,
- ruch kolejowy.

W dobie rozwoju motoryzacji, obserwuje się zjawisko coraz większej ilości poruszających się po drogach gminy samochodów osobowych. Zwiększył się także transport drogowy w sferze działalności gospodarczej. Poruszające się po drogach gminy samochody emitują do powietrza coraz większe ilości szkodliwych substancji pochodzących ze spalania paliw płynnych (benzyna, olej napędowy).

Przez Sędziszów przechodzi linia szerokotorowa obsługiwana przez elektrowozy spalinowe – emisja szkodliwych substancji ukazuje się mieszkańcom w formie czarnych chmur nad miastem.

Tego typu szkodliwość dla środowiska nie jest monitorowana, nie można więc ocenić jej w liczbach wymiernych i ocenić stopień szkodliwości.

OBSZARY ZDEGRADOWANE

Obszar zdegradowany to obszar na którym zidentyfikowano stan kryzysowy, czyli kumulację negatywnych zjawisk reprezentujących przede wszystkim sferę społeczną. W związku z powyższym poddano analizie wyodrębnione obszary miasta Sędziszów, zostały one wskazane na podstawie wstępnie przeprowadzonych analiz, ankiet oraz spotkania z mieszkańcami. W celu potwierdzenia że obszary te charakteryzują się największą liczbą wskaźników porównaniu do całości miasta i gminy Sędziszów. Tak przeprowadzone postępowanie badawcze pozwoliło stwierdzić że wstępnie wytypowane obszary charakteryzują się koncentracją negatywnych zjawisk, spełniają po kilka z analizowanych wskaźników tym samym można je uznać za obszary zdegradowane.

OKREŚLENIE OBSZARU REWITALIZOWANEGO

Dla wyznaczenia zasięgu obszaru rewitalizacji kierowano się przesłankami wynikającymi z Ustawy o rewitalizacji z dnia 9 października 2015 r. (Dz. U. z 2015 roku poz. 1777) oraz zapisami z Wytycznych Ministerstwa w zakresie rewitalizacji w programach operacyjnych na lata 2014 – 2020 takimi jak:

- obszar rewitalizacji to całość lub część obszaru zdegradowanego, cechującego się szczególną koncentracją negatywnych zjawisk,
- obszar rewitalizacji to obszar o istotnym znaczeniu dla rozwoju lokalnego,
- obszar rewitalizacji nie może obejmować terenów większych niż 20% gminy i nie może być zamieszkały przez więcej niż 30% mieszkańców gminy.

Jak wynika z przytoczonej Ustawy o Rewitalizacji „Przedsięwzięcia rewitalizacyjne zamieszczone w Gminnym Programie Rewitalizacji mogą być realizowane również poza obszarem rewitalizacji, jeśli wynika to z ich specyfiki” (Rozdział 4, art. 15, ust. 3).

Rewitalizacja przyczyni się do wyeliminowania problemów oddziałujących na sferę społeczną, gospodarczą, przestrzenną i środowiskową. Terenom zostaną przywrócone lub nadane nowe funkcje społeczne, gospodarcze, edukacyjne, kulturalne i rekreacyjne. Wszystkie inwestycje w infrastrukturę społeczną i techniczną tworzą materialną bazę, stanowiącą potencjalny fundament dla rozwoju kapitału społecznego gmin, a w perspektywie długoterminowej mogą wyraźnie wesprzeć rozwój społeczno – ekonomiczny tych obszarów oraz wpłynąć na ich wzrost konkurencyjności. Głównymi celami społecznymi uzyskanymi dzięki procesowi rewitalizacji będzie odczuwalna poprawa jakości (warunków) życia mieszkańców, zmniejszanie napięć społecznych oraz przeciwdziałanie wykluczeniu społecznemu. Cel ten zostanie osiągnięty poprzez budowę nowej infrastruktury technicznej, uporządkowanie i przywrócenie estetyki otoczenia, nadanie obszarom nowej jakości funkcjonalnej i stworzenie warunków do ich rozwoju poprzez eliminację czynników prowadzących do wykluczenia społecznego. Rozszerzenie i podniesienie jakości usług świadczonych na rzecz dzieci z rodzin dysfunkcyjnych, zapewnienie odpowiednich warunków lokalnych do organizacji fachowej opieki wychowawczej, pomocy w rozwiązywaniu problemów, działań terapeutycznych, a także umożliwienie alternatywnych form spędzania wolnego czasu (świetlica środowiskowa). Umożliwienie rozwijania działalności kół zainteresowań (szachowe, plastyczne, taneczne, śpiewu, wędkarskie), orkiestry dętej, stowarzyszeń działających na rzecz rozwoju miasta, organizacji zrzeszających emerytów i rencistów (Uniwersytet Trzeciego Wieku). Zapewni to integrację społeczną

przyczyniając się do zrównoważonego rozwoju jak również promowania równości mężczyzn, kobiet i dzieci, wykluczając dyskryminacje.

Równoległe z działaniami gminy na terenach zdegradowanych prowadzone będą inwestycje realizowane przez podmioty prywatne, fundacje, parafie. Przyczyni się to do zwiększenia potencjału turystycznego, ochrony dziedzictwa kulturowego oraz jego promocji, stworzenia warunków integracji mieszkańców, zapewnienia dostępu dla osób niepełnosprawnych. Promocja i rozwój lokalnej turystyki przyczyni się do podniesienia atrakcyjności miasta z perspektywy mieszkańców i przyjezdnych. Będzie miało to również wpływ na rozwój sektora usług, tworzenie nowych podmiotów gospodarczych a w konsekwencji powstawanie nowych miejsc pracy.

Rozwiązania przyjmowane do projektów uwzględniać będą efektywne wykorzystanie energii (np. energooszczędne oświetlenie, termomodernizacja obiektów) oraz wykorzystanie odnawialnych źródeł energii (np. ogniwa fotowoltaiczne).

Przyjęte założenia oraz procedura badawcza pozwoliła określić, że na II, III, IV, VI obszarze poddanym analizie zostały wyznaczone obszary rewitalizacji. Na każdym z tych obszarów ilość mierników było bardzo duża w stosunku do danych z miasta i gminy Sędziszów. Podczas trwania konsultacji projektu Uchwały Rady Miejskiej w Sędziszowie w sprawie wyznaczenia obszaru zdegradowanego i obszaru rewitalizacji wpłynęło w formie pisemnej 8 uwag i wniosków złożonych w siedzibie Urzędu Miejskiego, w formie elektronicznej na dzień 21.03.2016r. nie odnotowano uwag. Z uwagi na bliskie sąsiedztwo działek, których dotyczyły uwagi/wnioski o objęcie obszarem rewitalizacji z terenami już wyznaczonymi wnioski zostały pozytywnie rozpatrzone. W obszar rewitalizacji zostały włączone działki o numerach geod.: 426, 361/14, 361/10, 156/12, 160, 161/2, 163, 214/1, 359/1, 378/42, 378/32, 378/44, 378/43, 378/20, 159. Działki te są terenami niezamieszkałymi z związku z powyższym nie występuje potrzeba ponownej diagnozy terenów zdegradowanych i rewitalizacji.

Obszary rewitalizacji stanowią 0,22% powierzchni gminy i zamieszkane są przez 8,99% ludności gminy Sędziszów.

Uzasadnienie

Ustawa z dnia 9 października 2015 r. o rewitalizacji (Dz. U. z 2015 roku poz. 1777), określa zasady oraz tryb przygotowania, prowadzenia i oceny rewitalizacji, przygotowanie, koordynowanie i tworzenie warunków do prowadzenia rewitalizacji, a także jej prowadzenie w zakresie właściwości gminy, zostało uznane za zadanie własne. W przypadku, gdy gmina zamierza realizować ww. zadania własne, niezbędne jest wyznaczenie w drodze uchwały rady gminy obszaru zdegradowanego i obszaru rewitalizacji.

Obszar gminy znajdujący się w stanie kryzysowym z powodu koncentracji negatywnych zjawisk społecznych oraz negatywnych zjawisk gospodarczych, środowiskowych, przestrzenno- funkcjonalnych lub technicznych, można wyznaczyć jako obszar zdegradowany. Obszar obejmujący całość lub część obszaru zdegradowanego, cechujący się szczególną koncentracją wskazanych powyżej negatywnych zjawisk, na którym z uwagi na istotne znaczenie dla rozwoju lokalnego gmina zamierza prowadzić rewitalizację, wyznacza się obszar rewitalizacji. Obszar rewitalizacji nie może być większy niż 20% powierzchni gminy oraz zamieszkały przez więcej niż 30% mieszkańców gminy. W celu wyznaczenia obszaru zdegradowanego i rewitalizacji opracowuje się diagnozę, w której wykorzystuje się obiektywne, weryfikowalne mierniki i metody badawcze dostosowane do lokalnych uwarunkowań.

Niniejsza Uchwała została poddana konsultacją społeczną w dniach od 18 stycznia 2016 roku do 21 marca 2016 roku, w następujących formach:

- spotkania otwartego z interesariuszami, spotkanie odbyło się 21 marca 2016 o godzinie 16:00 w sali widowiskowej w Samorządowym Centrum Kultury
- ankiet,
- zbierania uwag, propozycji i opinii w formie papierowej i elektronicznej.